

Social ekonomi – en väg mot förändring?

Utvärdering av Dataverkstaden Väsentorp.
- ett ESF Växtkraft Mål 3 –projekt

Ann Palm
Katarina Piuva



Forskningsrapport från FoU-Nordväst 2007:1
ISBN 978-91-89681-17-0
ISSN 1651-7830

Ann Palm och Katarina Piuva

**Social ekonomi – en väg mot förändring?
Utvärdering av Dataverkstaden Väsentorp.
- ett ESF Växtkraft Mål 3-projekt**

Forskningsrapport 2007:1

FoU-Nordväst – Forsknings- och utvecklingsenheten för socialtjänstens individ- och familjeomsorg i nordvästra Stockholm: Ekerö, Järfälla, Sigtuna, Sollentuna, Solna, Sundbyberg, Upplands-Bro, Upplands-Väsby

Beställning görs från:

Post: FoU-Nordväst , Tingsvägen 17 B, 191 86 Sollentuna

Fax: 08-625 17 69

E-mail: fou-nordvast@sollentuna.se

© Alla rättigheter förbehållna Forsknings- och utvecklingsenheten samt författarna

Tryck: FoU-Nordväst, Sollentuna 2007

ISBN: 978-91-89681-17-0

ISSN: 1651-7830

Sammanfattning

Projektet Dataverkstad Väsentorp i Solna Stad är ett utvecklingsprojekt inom social ekonomi och miljö som pågått från och med december 2005 till och med juni 2007. Verksamheten är deltagarstyrd i form av ett socialt arbetskooperativ för personer med psykiska och sociala funktionshinder. Samverkansparter är Studieförbundet Vuxenskolan Solna-Sundbyberg, Försäkringskassan samt socialförvaltningarna i Solna och Sundbyberg. Verksamheten samfinansieras av dessa tillsammans med medel från Europeiska Social-Fonden (ESF). Under projekttiden har 25 personer deltagit. 17 personer var aktiva i projektet vid tiden för utvärderingen.

Projektets syfte är att utveckla en deltagarstyrd arbetsmodell med mål att minst hälften av deltagarna skulle vara i en 'arbetsnära verksamhet' under projekttiden. I målformuleringarna återfinns också visioner om att förändra gamla synsätt inom socialpsykiatrisk verksamhet och i stället verka för att deltagarna i högre utsträckning ska komma ut i förvärsarbete.

Utvärderingens syfte är att undersöka resultatet av verksamheten. Följande frågeställningar har styrts utvärderingen:

- Hur beskrivs projektets mål, innehåll, arbetsmodell och betydelse?
- Påverkar medverkan i projektet deltagarnas sociala situation och livskvalitet?
- Vilka möjligheter och hinder finns för projektets vidare utveckling?

Metoderna för genomförandet av utvärderingen har bestått av följande:

- Intervju med frågeformulär med deltagarna - en jämförande studie med undersökningen av förstudien/pilotprojektet Solstråket (utgör baslinje).
- Telefonintervjuer med cirkelledarna
- Fokusgruppintervju med projektpersonal
- Strukturerad gruppintervju med samverkansparterna.

Resultatet av utvärderingen visar följande

- 7 av 25 deltagare på Väsentorp har kommit vidare under projekttiden. Av dessa har 2 kommit ut i vanligt arbete. Några av de sju gör arbetspraktik, men har sin försörjning genom någon form av sjukersättning.
- Målet att bilda en självgående ekonomisk förening - en social ekonomi - är uppfyllt.
- Deltagarna rapporterar att deras sociala situation har förbättrats via deltagande på Väsentorp. Arbetet upplevs meningsfullt, personal liksom cirkelledare uppskattas.

Vid tidpunkten för utvärderingen rådde dock viss osäkerhet om verksamhetens framtid¹.

Framtida utveckling - hinder och möjligheter för projektet

Samverkan med det omgivande samhället är en viktig möjlighet för projektet, likaväl som att tillvarata deltagarnas egna resurser. Detta förverkligas genom arbetet med att reparera och återvinna begagnade datorer. Hindren har uppstått i krockar mellan olika kulturer och regelverk. Studieförbundet har ett friare nätverk, lösare allianser och andra sätt att lösa problem än kommunen. Kommunal verksamhet är reglerad med tydligt ansvar och kontroll. Andra hinder har haft sin grund i att ESF gör en administrativ tolkning av begreppen "ekonomi" respektive "budget, som är helt olika den tolkning som medarbetarna i kommunerna och projektet har gjort. Delvis handlar detta om begreppet "social ekonomi" och vad det praktiskt innebär att hantera olika kulturer och regelverk, inom offentlig och civil sektor, vilket diskuteras avslutningsvis i rapporten.

¹ Idag, sommaren 2007, är den ekonomiska föreningen bildad.

INNEHÅLLSFÖRTECKNING

1. Inledning & Bakgrund	sid 7
Beskrivning av det aktuella projektet	
Projektets syfte	
2. Social omsorg och social ekonomi	sid 8
Inledning	
Sociala teorier – Nätverkssamhälle och socialt kapital	
Nya former för välfärd - det civila samhället	
Demokrati och lärande genom studiecirkelverksamhet	
En social omsorgsekonomi?	
3. Utvärdering	sid 11
Inledning	
Utvärderingens syfte och frågeställningar	
Metodval och genomförande	
4. Resultat	sid 13
Bakgrunden till projektstarten	
Förstudien – Solstråket	
Deltagarna på Solstråket och Väsentorp	
Intervjuer med projektledning och initiativtagare	
Stöd och arbetsmiljö	
Arbetsuppgifter	
Utbildning - Studiecirklar	
Den ekonomiska föreningen	
Framtiden	
Sammanfattning och besvarande av frågeställningarna	
5. Diskussion	sid 37
Inledning	
Gamla och nya kulturer – <i>civila och offentliga?</i>	
Förutsättningar för social ekonomi – <i>Erfarenheter från projektet på Väsentorp</i>	
6. Referenser	sid 40
Bilagor	sid 43
Bilaga 1. Frågeformulär Väsentorp dataverkstad Solna	
Bilaga 2. Frågor att besvara före gruppintervju - styrgruppen	

1. Inledning – bakgrund

Växtkraft Mål-3

Rådet för Europeiska Socialfonden i Sverige, Svenska ESF-rådet, är en svensk myndighet under Arbetsmarknadsdepartementet. ESF-rådet är en förvaltande och utbetalande myndighet för Socialfonden 2007 – 2013, samt för Integrationsfonden. ESF-rådet är även förvaltningsmyndighet för fullfullföljandet av Europeiska Socialfondens program Växtkraft Mål 3.

På ESF:s hemsida beskrivs Växtkraft Mål-3 som ett program för ökad sysselsättning, konkurrenskraft och ekonomisk tillväxt. Syftet är att stärka individens ställning i arbetslivet. Projekt som utvecklar människors kompetens, vilket kan skapa förutsättningar för konkurrenskraftiga och lönsamma företag, har fått stöd (www.esf.se/esf/templates/Page.aspx?id=329 2007-06-29).

Kompetensutveckling ses som en investering för individen, arbetsgivaren och samhället i övrigt. ESF har därför medfinansierat kompetensutveckling av anställda, enmansföretagare, långtidsarbetslösa och långtidssjuka. Projektägare är till exempel företag, organisationer eller verksamheter inom offentlig sektor. Insatserna ska främja integration, mångfald och jämställdhet i arbetslivet med förbättrade anställningsmöjligheter och stärkt företagarganda (www.esf.se/esf/templates/Page.aspx?id=340, 2007-06-29).

En särskild programdel, åtgärd 3:1, innefattar projekt som syftar till att bland andra människor med funktionshinder ska ges möjlighet att komma in på arbetsmarknaden, få anställning eller inspireras till eget företagande (www.esf.se/esf/upload/Faktablad/Faktablad%20Integration%20och%20mångfald.pdf, 2007-06-29).

Det aktuella projektet

Projektet Dataverkstad Väntorp i Solna Stad är ett utvecklingsprojekt inom social ekonomi och miljö. Enligt projektbeskrivningen är det deltagarstyrt, ett socialt arbetskooperativ för personer med psykiska och sociala funktionshinder. Samverkanspartners är Studieförbundet Vuxenskolan Solna - Sundbyberg, Försäkringskassan samt socialförvaltningarna i Solna och Sundbyberg. Verksamheten samfinansieras av dessa tillsammans med medel från Europeiska Social-Fonden (ESF). Till projektet är knutet en referensgrupp bestående av deltagare dels från samverkansparterna, dels från arbetsförmedlingen, psykiatriska öppenvårdsmottagningarna i Solna-Sundbyberg samt andra intresseorganisationer och arbetskooperativ inom området.

Projektets syfte

Syftet med projektet är att utveckla en deltagarstyrd modell. Kompetensutveckling bland annat i form av studiecirkel ska leda till att arbetslösa personer med psykiska och sociala funktionshinder ska medverka i en arbetsnära verksamhet och på sikt skapa ett socialt arbetskooperativ. Målet är att kooperativet ska starta och fungera under projekttiden. Projektets egna mål är att minst hälften av deltagarna ska ha uppnått en arbetsnära verksamhet innan projektet avslutas i juli 2007. Under projekttiden har 25 personer deltagit. Antalet aktiva i projektet beräknas vara cirka 17 personer.

Föreningen IT-kretsen

Med rubriken "Vi ger datorerna ett längre liv" presenterar sig den nybildade föreningen IT-kretsen i en broschyr, utformad inför att projektet Dataverksstaden Vantorp avslutades den 28 juni 2007. Här presenteras vad föreningen har att erbjuda – billiga, uppdaterade begagnade datorer. Kunderna kan vara privatpersoner eller ideella föreningar och organisationer. Här redovisas också planer på att erbjuda kunderna cirklar i hur datorn kan användas. På baksidan av broschyren redovisas föreningens värdegrund i fyra punkter:

- *IT-kretsen återvinner datorer på ett miljöanpassat sätt*
- *Vi skapar meningsfull sysselsättning och gemenskap för våra medlemmar*
- *Genom att inhämta kunskap bidrar vi till personlig och gemensam utveckling*
- *Verksamheten drivs i enlighet med de kooperativa principerna där demokrati och delaktighet är viktiga hörnstenar*

Dataverkstaden Vantorp har alltså gått från att vara projekt till att bli något annat. Vid månadsskiftet juni/juli 2007, finns ett kooperativ, en ekonomisk förening i vilken människor som tidigare var deltagare i ett projekt har blivit medlemmar i. Den här utvärderingen handlar om hur det har gått till.

2. Social omsorg och social ekonomi

Inledning

Vantorp är ett projekt inom den nya sociala sektorn och som sådant delvis bekostat med EU-medel. I detta avsnitt har vi för avsikt att förankra projektets förutsättningar i socialvetenskaplig teori och att beskriva de begrepp som förekommer i beskrivningar av bakgrunden till den sociala ekonomin. Inledningsvis i avsnittet *Sociala teorier – Nätverkssamhälle och socialt kapital* lyfter vi fram de bärande sociologiska och statsvetenskapliga teorierna. I de följande avsnitten *Nya former för välfärd – det civila samhället* och *Demokrati och lärande genom studiecirkelverksamhet* anknuter vi till den svenska kontexten och till dataverkstadens arbetsformer med bland annat studiecirkelverksamhet.

Sociala teorier – Nätverkssamhälle och socialt kapital

Castells (2000) menar i sin sociala analys av samtiden att makten över arbete och kapital har förskjutits från traditionella maktcentra till större och mindre nätverk. Kapital och kompetens strömmar horisontellt i globala nätverk, där projekt blivit en allt vanligare arbetsform. ESF, Europeiska Socialfonden ingår i det konglomerat av nätverk och organisationer inom EU's verksamhetsområde som verkar för en utveckling av den sociala ekonomin. Följande institut och internationella nätverk, SISE (Skandinaviska Institutet för Social och offentlig Ekonomi) SERUS (Social Ekonomi och Regional Utveckling i Skandinavien), REVES (Réseau Européen des Villes & Régions de l'Economie Sociale)² och CIRIEC (Centre International de Recherches et d'Information sur l'Economie Publique, Sociale et Coopérative)³, är några exempel på hur den sociala ekonomin distribueras och organiseras. Karaktäristiskt för ovanstående organisationer är den ekonomiska anknytningen till

² European network of Cities and Regions for the Social Economy: a partnership for local sustainable development.

³ International center for Research and Information about Public, Social and Cooperative Economy

Europeiska Unionen, tyngdpunkten på samverkan mellan länder och till utveckling av offentlig och social ekonomi. EU's stora forskningsprogram Ramprogram 7 (FP7) är knutet till samma intentioner som de ovanstående nätverken. På SISES hemsida beskriver institutet som sin uppgift att vara:

"ett nätverk av olika parter och organisationer som arbetar med forskning, information, publicering och utveckling av den sociala och offentliga ekonomin i Sverige och Skandinavien"
(<http://socek.se/about/20071104>)

SERUS beskriver sin verksamhet som att:

"sammanföra den Sociala ekonomin och civila samhället tillsammans med lokala och regionala utvecklingsfrågor utifrån Skandinaviska förutsättningar och EU, genom att sammanföra globala trender och lokalt/regionalt initiativtagande"
(<http://serus.se/about/20071104>)

Dataverkstadens position i denna sociala ekonomi är att de mottagit EU-stöd för att motverka utanförskap och höja kompetensen för individer som står utanför arbetsmarknaden. Ambitionen med den sociala ekonomin är således att nå fram till så många grupper som möjligt i samhället: företagare, forskare, långtidsarbetslösa och sjukskrivna.

Några centrala begrepp framträder i beskrivningar av den sociala ekonomin. Förutom "social ekonomi" och "kooperativ" framstår också "det civila samhället", "socialt kapital" och "den tredje sektorn". Det civila samhället, "civic community" beskrivs av Putman (1993) som grunden för demokrati och tillväxt. I Putmans strukturella beskrivning är det starka nätverk och homogena sociala normer som håller samman samhället. Motsatt, kan försvagade nätverk leda till ett urholkade av demokratin (Putman 2000). "Socialt kapital" beskrivs också av Putman (1993, 2000) som menar att ett socialt kapital skapas genom människors aktiva deltagande i organisationer och grupper (Eriksson 2003). Den franske sociologen Bourdieu hör till dem som tidigast utvecklade begreppet. I Bourdieus teori beror den enskildes volym av socialt kapital på hur stort nätverk av relationer som hon/han effektivt kan mobilisera, och på den volym av kapital (ekonomiskt, kulturellt och symboliskt) som varje deltagare i detta nätverk förfogar över (Bourdieu 1986, Eriksson 2003). Begreppet har fått stor genomslagskraft i EU's policydokument och någon enhetlig tolkning av dess praktiska betydelse är svårt att finna (Portes 1998). En möjlig tolkning är att bägge begreppen "social ekonomi" och "socialt kapital" frammanar paralleller till tillväxt och lönsamhet, något som definitivt hör till Europeiska gemenskapens mål för framtiden.

Ytterligare ett sätt att komplicera begreppen, är att använda uttrycket "den tredje sektorn". Den första och andra sektorn är liktydigt med offentlig sektor och privat sektor. Det är ändå inte så enkelt att den tredje sektorn betyder att det är en blandning av de två senare. Möjligtvis betyder det att det är något annat, en möjlig väg som delvis är konkret och delvis bara projekterad. Gonzales problematiserar den sociala ekonomin, som inte tycks kunna rymmas inom de två dominerande ekonomiska systemen: det offentliga och marknaden (Gonzales 2007). Tredje sektorns framväxt kan enligt författaren förklaras som en konsekvens av demografiska förändringar och krympande statsbudgetar. Många grupper hamnar utanför den reguljära arbetsmarknaden och staten (samhället) måste hitta nya sätt att hantera detta. Antingen eller- alternativet, att offentlig sektor bekostar allt *eller* alla individer konkurrerar på lika villkor på marknaden, fungerar inte. I EU's egna policydokument kallas den sociala ekonomin ibland för den "tredje medborgarstyrda sektorn", för att markera skillnaden mellan marknadsekonomisk vinstmaximerad verksamhet och offentlig statsfinansierad verksamhet (Westlund & Westerdahl 1996).

Nya former för välfärd – det civila samhället

Sverige hör till de länder som har den största offentliga finansieringen av välfärdstjänster, men i och med inträdet i EU omfattas även vi av EU's visioner om social ekonomi. Begreppet blir allt vanligare i den svenska välfärdsdebatten. På regeringens hemsida kan man läsa följande citat från *Arbetsgruppen för den sociala ekonomin*

”Med social ekonomi avses organiserade verksamheter som primärt har samhällliga ändamål, bygger på demokratiska värderingar och är organisatoriskt fristående från den offentliga sektorn. Dessa sociala och ekonomiska verksamheter bedrivs huvudsakligen i föreningar, kooperativ, stiftelser och liknande sammanslutningar. Verksamheter inom den sociala ekonomin har allmännyttan eller medlemsnytta, inte vinstintresse som främsta drivkraft” (Regeringens arbetsgrupp för den sociala ekonomin, september 1999)

Verksamheten på Väntorp har som mål att bilda en sådan förening som beskrivs ovan, men är i dagsläget inte organisatoriskt fristående från den offentliga sektorn. Parallellt med begreppet social ekonomi nämns ofta ”det civila samhället”. Följande citat från Vetenskapsrådet som tagit upp ’civilsamhället’ som ett nytt forskningsområde, visar på kopplingen mellan begreppen social ekonomi och civilt samhälle.

”Forskningen om det civila samhällets ideella sektor och om sociala rörelser och social ekonomi framhålls också som ett i Sverige nytt och angeläget forskningsområde. Med en starkare finansiell bas och infrastruktur kan möjligheterna till forskning inom området tas till vara som en potential när det gäller förnyelse av svensk humaniora och samhällsforskning.” (Vetenskapsrådet 2003, s. 4)

Det råder stor oenighet mellan forskare och olika samhällsdebattörer om vad dessa begrepp innebär. På en punkt är man ense: att det rör sig om en global, ideologisk och ekonomisk förändring, från statlig styrning och mot medborgerliga initiativ. För att från början ha varit ett marknadsliberalt honnörsord har ”social ekonomi” idag anammats av FN, EU, Världsbanken och samtliga av västvärldens regeringar (Amnå, 2005). Sociala rörelser, empowerment och egenmakt är begrepp som idag används inom alla politiska schatteringar. Även etablerade begrepp som ”folkrörelser” omnämns idag alltmer som ”sociala rörelser”.

Demokrati och lärande genom studiecirkelverksamhet

Folkbildningen räknas i Sverige som en av de traditionella folkrörelserna. De demokratiska och frigörande idealen har länge varit folkbildningens kärna. Idag har folkbildningsorganisationerna, företrädna av studieförbunden och folkhögskolorna, fått en ny roll. De är inte lika bundna till politiska partier, utan genom statsbidragen mer ekonomiskt bundna till staten (Larsson, 2005). Samtidigt tillhör studiecirkelverksamheter självklart vad som brukar betraktas som en rörelse i ”det civila samhället”.

Studiecirkelverksamheten är en viktig stomme i projektet Dataverkstaden Väntorp. Den representerar en fri och öppen utbildningsform med traditionella demokratiska och upplysande ideal, vilket stämmer väl överens med projektets och den sociala ekonomins ideala målformuleringar. Larsson (a.a) framhäver att studieförbunden på senare tid fått allt större betydelse för grupper som är på väg att falla utanför – långtidsarbetslösa, invandrare och tillfällighetsarbetare. Cirklarna uppstår för att motsvara dessa individers behov, innehållet anpassas både lokalt och individuellt. Larsson pekar på studiecirkelarnas möjligheter eftersom de kännetecknas av stor flexibilitet. Samtidigt finns det också andra rörelser i samhället som bidrar till samma individers utslagning.

”Studiecirkel-’institutionen’ är perfekt för detta ändamål, men siffror visar, som vi redan sett att det krävs stora satsningar för att utsträcka det civila samhället till de som mest hotas av det framväxande samhället”
(Larsson 2005)

En social omsorgsekonomi?

EU har valt att definiera den sociala ekonomin genom att avgränsa den till fyra typer av företags- och organisationsformer: kooperativ, ömsesidiga företag, föreningar och stiftelser (Westlund, 2001)⁴. Den sociala ekonomin i Sverige är än så länge en ganska liten del av BNP (Lundström, T & Wijkström, P 1997; Westlund 2001). Lundströms och Wijkströms undersökning visar att den ideella sektorns andel av BNP var 4,1 % år 1992. Om mera kommersiella verksamheter inräknas i den sociala ekonomin, som i Statistiska centralbyråns rapport 1998⁵ där bolag inräknas som ägs av ekonomiska föreningar, var den sociala ekonomins andel av den totala momspliktiga inkomsten i Sverige 5,4 % år 1995. Utelämnas dessa bolag och en del andra företag/organisationer som ingick i SCB’s rapport, blev motsvarande siffra endast 2,9 % av BNP år 1997 (Westlund, 2001). Den ekonomiska omsättningen uppskattas till 59,8 miljarder fördelade på drygt 184 000 organisationer/företag, antalet anställda beräknas till ca. 101 000, motsvarande ca 83 000 heltidstjänster. (Lithander, 2005)⁶. Med krympande åtaganden för välfärdsstatens institutioner kanske denna sektor i framtiden att utvecklas till en social omsorgsekonomi med ett större ansvar för välfärd och villkor för de grupper som av olika skäl hamnar utanför arbetsmarknaden.

I de socialvetenskapliga teorier som nämndes inledningsvis i avsnittet, framstår nätverkssamhället som en möjlighet för de medborgare som besitter de kunskaper som efterfrågas och som kan använda medierna i den nya globala kommunikationen. Det är den välutbildade medelklassen som förväntas inkluderas av de globala nätverken. Det finns också en grupp som – på grund av till exempel bristande utbildning eller funktionshinder- kommer att exkluderas. Deltagargruppen i dataverkstaden, långtidsarbetslösa med olika psykiska funktionshinder, är därför en av målgrupperna för den sociala ekonomin i den så kallade tredje sektorn. Sammanfattningsvis kan man säga att Väntorpprojektets struktur representerar ideal och förväntningar i den sociala ekonomin. Genom studieförbundets ledning och kommunens medverkan är verksamheten för närvarande en blandning mellan vad man kallar för offentlig sektor och civilt samhälle.

3. Utvärdering

Inledning

FoU-Nordväst har på uppdrag utvärderat projektet. En viktig fråga är självklart *om* det skapas ett socialt kollektiv, som en ekonomisk förening, med sådan stabilitet att den bli bestående även efter det att projektet avslutats. Denna fråga besvaras med hjälp av en *uppföljning* inom ramen för projektpersonalens uppgifter och ingår således inte i föreliggande arbete.

Syftet med *denna* utvärdering är att undersöka resultatet av verksamheten på Väntorp med följande utgångspunkter:

⁴ Uppgiften från SISE’s hemsida 2007 11 04

⁵ *Statistiska Centralbyrån (1998)* I Westlund (2001) referas till ”Rapport till EU om den sociala ekonomins andel av BNP i Sverige 1995”.

⁶ Uppgiften från SISE’s hemsida 2007 11-11

- Deltagarnas och personalens erfarenheter och upplevelse av verksamhetens mål och innehåll
- Den sociala betydelsen av projektet för deltagarna – arbetsmodellen, livskvalitet, möjligheter till arbete och sysselsättning efter projektiden
- Projektets arbetsmodell med fokus på social delaktighet och medborgarskap och med pedagogiskt fokus på personlig utveckling som ett alternativ till traditionell ”rehabilitering och behandling”

Utvärderingen syftar till att besvara och diskutera följande frågeställningar:

- Hur beskrivs projektets mål, innehåll, arbetsmodell och betydelse?
- Påverkar medverkan i projektet deltagarnas sociala situation och livskvalitet?
- Vilka möjligheter och hinder finns för projektets vidare utveckling?

Metod och genomförande

Utvärderingen har lagts upp som en måluppfyllelsestudie kombinerad med en insatsanalys. Vi har studerat projektets mål och även undersökt om intentionerna beträffande målgruppen har uppfyllts (Weiss, 1998; Vedung 1998). Studien har både kvantitativ och kvalitativ ansats, datainsamlingen har genomförts i flera led:

- Strukturerad intervju med frågeformulär med deltagarna - en jämförande studie med undersökningen av förstuden/pilotprojektet Solstråket (base-line).
- Telefonintervjuer med cirkelledarna
- Fokusgruppintervju med projektpersonal
- Strukturerad gruppintervju med samverkansparterna.

Intervjuerna med deltagarna

En enkät, baserad på samma enkät som användes vid en tidigare förstudie på Solstråket, omarbetades för att stämma med inriktningen på det nya projektet (bilaga 1). Frågor rörande deltagarnas värdering av projektet som arbetsplats behölls i syfte att jämföra resultaten mellan Solstråket och Väsentorp. Formuläret innefattar både slutna och öppna svarsalternativ.

Enkäten användes som underlag vid personliga intervjuer med deltagarna. Varje intervju varade mellan 30 och 60 minuter. 13 deltagare intervjuades på Solstråket år 2005 och 17 av totalt 25 deltagare intervjuades på Väsentorp under maj månad 2007.

Telefonintervjuer med cirkelledarna

Cirkelledarna intervjuades individuellt per telefon. Samtliga nio cirkelledare kontaktades och ombads ge en lämplig tidpunkt för telefonintervju. Åtta hörde av sig och gav en lämplig tid. Varje intervju varade mellan 12 minuter och 25 minuter. Följande områden behandlades i intervjun:

- Bakgrund och tidigare erfarenhet av cirkelledarskap och pedagogiskt arbete
- Antal cirklar på Väsentorp, tidsperiod för cirklarna
- Upplevde ledarna några väsentliga skillnader mellan cirklarna på Väsentorp och andra cirklar de ansvarat för?
- Hur beskriver cirkelledarna gruppen, förkunskaper, närvaro, engagemang?
- Hur beskriver cirkelledarna arbetsklimatet på Väsentorp?

- Ingick cirkelledarna i arbetsgruppen/projektgruppen, eller arbetade man ”fristående”.
- Avslutningsvis ställdes följande kompletterande frågor:
- Kommer du att ta liknande uppdrag i framtiden?
- Finns det något mer som du vill berätta om cirkelarna, som jag inte frågat om?

Under intervjun fördes anteckningar, som sammanställts och redovisas nedan under rubriken *Utbildningscirkelarna*, i resultatdelen av utvärderingen.

Strukturerade gruppintervjuer med samverkansparterna

En strukturerad gruppintervju genomfördes med projektets styrgrupp⁷ i syfte att undersöka hur gruppen uppfattar verksamheten – dess styrkor, vad som är viktiga mål, om dessa uppfyllts samt vad som varit de största hindren. Intervjun genomfördes med *Nominal Group Technique* (Delbecq et al, 1975; Boklund 1995). Deltagarna besvarade först sex frågor enskilt i ett frågeformulär (bilaga 2), sedan diskuterade de sina svar och gruppen fick i uppdrag att rangordna vad som var viktigast i respektive fråga. Data registrerades via de individuellt besvarade frågeformulären, som samlades in, via blädderblocksanteckningar samt bandspelare. Bandupptagningen har använts som minnesstöd.

Intervju med projektpersonal

Två fokusgruppintervjuer har gjorts med projektpersonalen och en personlig intervju med en före detta medarbetare. Data registrerades via bandspelare, transkriberades och bearbetats kvalitativt. En intervjuguide med frågeområden låg till grund för intervjuerna, som har två olika ansatser.

Den ena gruppintervju genomfördes med två nyckelpersoner, en från Studieförbundet Vuxenskolan och en arbetsterapeut/verksamhetsansvarig vid socialpsykiatriska verksamheten, Solna Stad. Syftet är att undersöka *programteorin* – de grundantaganden som projektet är uppbyggt på, samt frågor och farhågor inför genomförandet. Frågeguiden omfattade hur de först kom på idén överhuvudtaget, hur projektet utvecklades, vilka svårigheter de stött på och hur framtiden kan gestalta sig. I citat som redovisas i den kommande texten har Vuxenskolas representant noterats som *VS*, Solna Stads representant som *SS*.

De två projektledare som arbetat under projektets sista tolv månader intervjuades tillsammans. Frågeguiden för denna delstudie innefattar tre områden: hur en vanlig arbetsdag ser ut, projektledarnas uppdrag och uppgifter, verksamhetsinnehåll och genomförande, förhållningssätt och erfarenheter från arbetet med målgruppen. Citat från deras utsagor benämns efter deras delvis olika funktioner – den ena som mer administrativt ansvarig (*AA*) och den andra mer verksamhetsansvarig (*VA*). Samma tillvägagångssätt användes vid intervju av en projektledare, som slutade i augusti 2006, som intervjuades enskilt.

4. Resultat

Bakgrund till projektstarten

Inledning – ”-- vi kan inte sitta här och knyppla!”

I Solna Stad fanns under början av 2000-talet Triad, en sysselsättnings- och rehabiliteringsverksamhet för psykiskt funktionshindrade människor. Idén att skapa en verksamhet som innefattade datorer och datakunskap inom öppenvårdspsykiatri väcktes, när människor kom

⁷ Styrgruppen består av företrädare från Försäkringskassan (2 pers.), Solna respektive Sundbybergs Stad, Studieförbundet Vuxenskolan samt projektpersonalen

och frågade ”--- finns nå´t med datorer? - då stod vi där med vävstolar och snickeri” (cit. SS). Detta var något nytt för verksamheterna, vilket krävde ny kompetens samtidigt som det fanns besökare som själva hade rätt omfattande datakunskaper. Det ledde till en insikt om att öppenvårdspsykiatriens verksamhet måste förändras – ” --- vi kan inte sitta här och knyppla!”(a.a.).

Studieförbundet Vuxenskolan, som redan samarbetade med Triad, var intresserad av att fortsätta och utveckla detta – att föra in strukturer ”utifrån” i öppenvårdspsykiatri. Särskilt miljöfrågor stod på dagordningen med en självklar koppling till datakunskap, eftersom all kunskap finns på data, något som är ”--- viktigt för alla grupper i samhället!” (cit. VS).

Dessa båda förhållanden, tillsammans med dels ett intresse för sociala kooperativ, dels frågan om människor som besökte verksamheterna kunde ges inspiration till att skapa något eget, ledde till att man startade ett par studiecirklar om datakunskap under 2004. Vuxenskolan ansvarade för cirkarna, som bekostades av kultur- och fritidsförvaltningen i Solna Stad. Samtidigt pågick arbetet med att söka medel för att utveckla idén – att starta en affärsverksamhet i form av ett kooperativ som skulle ta sig an det berg av kasserade datorer som bland annat låg i Solna stadshus´ källare. Genom att rusta upp dessa, uppgradera dem och sälja dem skulle flera vinster uppnås:

- det skulle bli kompetenshöjande för deltagarna
- man skulle tillvarata både mänskliga och materiella resurser, särskilt undvika att skadliga ämnen i datorerna kom ut och förorenade miljön
- de upprustade datorerna kunde säljas billigt till personer som inte har råd att köpa nya datorer – till exempel personer inom gruppen psykisk funktionshindrade

Förstudien - Solstråket

En förstudie eller ett pilotprojekt, kallat Solstråket, startade hösten 2004 med stöd från dåvarande Kooperativt IdéCentrum i Stockholms Län (KIC). En licens från Microsoft medgav att man inom projektet utan kostnad kunde uppgradera och installera nya styrkort (Boklund-Palm, 2005). Projektet placerades i en egen lokal, bortanför annan verksamhet inom social- och öppenvårdspsykiatri. Skälet till det var en önskan att sprida verksamheterna, inte koncentrera alla till ett ställe samt att yngre och/eller nyinsjuknade personer reagerade på att komma till lokaler, där äldre funktionshindrade redan vistades. Förstudien pågick till och med december 2004, men en begränsad verksamhet fortsatte under 2005 eftersom det hade skapats en kärntrupp av deltagare som ville fortsätta i avvaktan att projektet skulle utvecklas till något mer.

Våren 2005 ansökte och erhöll studieförbundet Vuxenskolan och Solna Stad medel från ESF för en mer utvecklat verksamhet. Beslutet kom i november och under december påbörjades processen med att bygga upp det nya projektet med att anställa projektledare. Men deltagarna från projektet vid Solstråket fanns redan på plats, vilket innebar att projektet egentligen startat redan innan de nya medarbetarna anställdes.

Deltagarna på Solstråket och Väsentorp

Nedan redovisas en sammanställning avseende födelseår och kön av de deltagare som berörts av förstudien vid Solstråket och utvärderingen av Väsentorp.

Tabell. 1 Intervjuade deltagare vid Solstråket samt Väsentorp dataverkstaden, födelseår och kön

Födelseår	Solstråket/män	Solstråket/Kv	Väsentorp/män	Väsentorp/Kv.	Totalt
1950-59	3	1	2	0	6
1960-69	2	0	4	0	6
1970-79	3	0	6	3	12
1980-89	4	0	2	0	6
Summa	12	1	14	3	30

Totalt har ett fyrtiotal personer deltagit i projekten på Solstråket och Väsentorp. 30 har intervjuats, därav fyra kvinnor. Ett tiotal personer har inte gått att få tag på, inte kommit till möten eller har inte gått att nå av andra skäl. I följande tabell beskrivs deltagarnas utbildningsnivå, inkomstkälla och eventuell tidigare datautbildning.

Tabell 2. Utbildning/Inkomst/Försörjning

	Solstråket/män	Solstråket/Kv.	Väsentorp/Män	Väsentorp/Kv.	Totalt
<i>Grundskola</i>	6	1	10	1	18
<i>Gymnasium</i>	1	0	7	1	9
<i>Yrkessk./motsv.</i>	1	0	1	0	2
<i>Komvux</i>	1	0	0	0	1
<i>Univ.kurser</i>	2	0	2	0	4
<i>Univ.examen</i>	1	0	1	1	3
Tidigare datautb.					
<i>Grundl.</i>	0	1	9	3	13
<i>Avancerad</i>	5	0	4	0	9
Nuvarande ink.					
<i>Sjukersättn.</i>	4	0	10	3	15
<i>Sjukpenning</i>	3	0	1	0	4
<i>Socialbidrag</i>	4	1	5	0	10
<i>Annat</i>	1	0	0	0	1

Den vanligaste utbildningsnivån är grundskola. Antalet personer med gymnasieutbildning är fler på i gruppen som deltagit i projektet på Väsentorp. Sjukersättning (eller motsvarande⁸) är det vanligaste försörjningsalternativet, därefter socialbidrag.

Intervjuer med projektledare och initiativtagare

I det följande studeras hur projektet beskrivs av de personer som initierat och arbetat i projektet. Hur beskrivs dess innehåll, arbetsmodell och dess betydelse? Dessa frågor var utgångspunkt för datainsamlingen via öppna intervjuer, två som fokusgruppsintervjuer med Vuxenskolan respektive Solna Stads ansvariga för projektet, samt med projektledarna på Väsentorp. Utsagorna har sorterats i kategorier och sammanställts i tre temata: organiseringen, bilden av deltagarna samt "att göra demokrati".

Tema 1 – organiseringen

Ett resultat från studien av Solstråket är att detta pilotprojekt (eller *förstudie* som det även kallats) egentligen inte hade någon styrgrupp (Palm, 2005) Studieförbundet Vuxenskolan (SV) var huvudman och hade en anställd medarbetare vid verksamheten och sin ordförande,

⁸ Olika former av tidsbegränsade ersättningar från socialförsäkringen, ex. sjukbidrag, sjukersättning, aktivitetsbidrag

tillika lokal politiker i Solna Stad, som tillsammans med en representant från försäkringskassan utgjorde en 'intressegrupp'.

Även om Vuxenskolan representant inte uppfattar att ansvarsfrågan inledningsvis var ett problem, kom det senare att bli det i och med att kommunens företrädare ålagts ett personligt ansvar för att datorer, som skänktes av Solna stad, inte skulle missbrukas och att vare sig hård- eller mjukvara skulle komma i orätta händer. Detta kan ses som uttryck för olika organisationskultur, där studieförbundet förlitar sig på personkontakter och allianser, medan den kommunala förvaltningen ställer krav på ansvarstaganden och kontroll över fördelning av kollektiva resurser.

Att ett studieförbund varit huvudman för projektet har varit av betydelse, på flera sätt. Motivet till engagemanget är flerfaldigt. Eftersom de statliga och landstingskommunala bidragen till olika folkbildningsorganisationer har minskat och/eller tagits bort, har dessa måste söka sig andra vägar. SV har skapat egna utbildningar för cirkelledare särskilt för gruppen psykiskt funktionshindrade, eftersom målgruppen är stor inom Vuxenskolan och organisationen har erfarenhet av att arbeta med just denna grupp. Det innebär att studieförbundet hade ett egenintresse av att fortsätta, vara "projektägare" och bygga vidare på idéerna från Solstråket:

"— killarna fanns där, idén fanns, det var en stor sak för Vuxenskolan, ingen lätt sak, ändå tyckte förbundet – fortsätta en bra verksamhet för förbundet – det var vår nisch, där fanns intresse och en vilja att arbeta på det här sättet --- en möjlighet för förbundet hitta nya nischer /--- " (cit. SV).

"--- också ett annat engagemang – ett genuint intresse för saken – en värme för det ---" (cit. SS)

Det fanns således ett egenintresse men inte bara det – det fanns också ett djupt känt engagemang för målgruppen psykiskt funktionshindrade från Vuxenskolan sida. Engagemanget från ledningsgrupperna i Solna respektive Sundbybergs stad var däremot inledningsvis inte mer

omfattande. Det kan tolkas på olika sätt – antingen att det var ett totalt ointresse, eller ett sätt att bereda väg för ett studieförbund att skapa en nisch och på så sätt få en mer varierad verksamhet än vad den kommunala öppenvårdsverksamheten kan erbjuda. Rent krasst kan det också tänkas vara ett sätt för kommunala förvaltningar att göra besparingar.

Erfarenheterna från Solstråket och krav från anslagsgivaren – ESF – innebar att det krävdes en styrgrupp och en tydlig organisering av arbetet. Studieförbundet Vuxenskolan var projektägare, en styrgrupp tillsattes med företrädare för båda kommunerna, försäkringskassan samt öppenvårdspsykiatri. I styrgruppen ingick även projektledarna, tillsammans med projektledningen, som bestod av Vuxenskolan representant och den verksamhetsansvariga arbetsterapeuten vid Solna Stad – det vill säga de två personer som varit eldsjälarna bakom både Solstråket och det som kom att bli Dataverkstaden Väsentorp. Ändå tycks det som om frågan om ansvarsfördelning och uppgifter inom styrgruppen återigen glömdes bort.

" – tänker på – som man gör hela tiden – när man går på energi och lustar --- har ju redan satt igång nånting. Så det här när det startar ett projekt --- gång på gång efteråt – oj, nu glömde jag det igen – att sätta oss ned och göra en ordentlig ansvarsfördelning. Sen när problemen kommer – jaha, vem var det skulle ha ansvar för det här?" (cit. SS)

Rekryteringen av fler deltagare skulle göras av respektive organisation. Det innebar att *styrgruppsrepresentanterna* hade ansvar för rekryteringen och förväntades gå 'hem' till den egna organisationen, förmedla till avdelningar, enheter, handläggare eller motsvarande i direkt kontakt med personer inom målgruppen och föreslå kontakt med dataverkstaden Våntorp. Detta hände inte alls till att börja med.

När projektet bemannades gjordes tydligt vilka kompetenser som krävdes. Två personer skulle anställas, en kvinna och en man, varav en med gedigen datakunskap och en med mer pedagogisk kompetens och viss erfarenhet av målgruppen. Båda skulle komma "utifrån", inte vara skolade inom någon institutionell verksamhet som psykiatrin eller motsvarande. Deras arbetsledning skulle komma från Vuxenskolan, en av projektledarna skulle ha ansvar för det praktiska genomförandet, den andra vara mer administrativt ansvarig.

Detta blev inte heller riktigt som det var tänkt. Av projektplanen framgår att *en projektledare* ska samordna och leda verksamheten. I stället blev *båda* nyanställda likställda som projektledare/handledare, under arbetsledning av Vuxenskolans representant tillsammans med socialpsykiatrins företrädare – det vill säga de två personer som var eldsjälarna och därmed de egentliga projektägarna i kraft av att de båda under flera år arbetat med att få dataverkstaden till stånd.

"Det är lite som förvånar mig, Jag har ju jobbat med liknande projekt tidigare där man då haft projektledare och då är man ju van att de ska vara lite mer självgående – pratade med kollegor om det här – det liksom rullar inte på riktigt som det borde - med att jag ska skicka kallelser --- projektledaren ska ta större ansvar. Men det som var bekymret – budgeten och då var jag tvungen att gå in mycket mer än jag hade tänkt --- " (VS, citat)

Via konstruktionen med ett delat projektledarskap och de två eldsjälarna som arbetsledare – varav en nästan informellt – uppstod sannolikt osäkerhet om var beslutskompetensen egentligen fanns.

"Det är någon konstig hybrid --- vår chef var ju [VS], så hon var projektkoordinator, det var vår chef --- i projektledningsgruppen var [arbetsterapeuten] med för att stötta projektet --- hon kände nog att hon blev

sidosatt, hon undrade över sin mening i projektet ---- i en del fall jättebra som bollplank i vissa frågor som psykiska --- funktionshinder och sådant ---"
(citat, före detta projektledare)

Ekonomi var emellertid det som kom att bli verkligt problematiskt. ESF-beslutet i november 2005 att bevilja projektet medel byggde på egenfinansiering med hälften. Kommunernas socialtjänst, försäkringskassan och öppenvårdspsykiatrin hade iklätt sig ett medfinansieringsansvar för sjutton deltagare, vilket byggde på att man estimerat att varje deltagare själv bidrog med egenfinansiering i form av sjukersättning, sjukpenning, försörjningsstöd eller motsvarande, samt deltagarnas prestation i form av närvarotimmar. ESF betalade en lika stor summa som var egenfinansierad, vilket räknades ut efter redovisning månad för månad. Denna summa skulle bekosta de två projektledarnas löner och kostnader för studiecirkelarna.

Beslutet innebar också att man äntligen kunde börja planera organiseringen av själva arbetet, men i egentligen pågick ju redan verksamheten med deltagare som 'hängt med' sedan Solstråket. Projektet var således i full gång sedan december 2005 med cirka sex deltagare, när de två projektledarna utan någon planeringsfas eller förberedelser kom på plats i februari 2006.

”Det här som blev tokigt – de fick både gå in och ta hand om en verksamhet som redan var igång och både ta hand om den och bygga upp något nytt.” (cit. SS)

Dessutom var antalet deltagare färre än planerat, det hade inte tillkommit fler under december 2005 och januari 2006 – de två första projektåren. Deltagarnas närvarotid var så låg, att ESF-bidraget långt ifrån täckte kostnaderna, vare sig för de projektanställda eller för studiecirklarna. På ett par månader växte i stället obehagligt snabbt ett allt större underskott för projektet på Vuxenskolan.

Problemet var flerfaldigt. Deltagarna visade sig inte ha så stora bidrag, ersättningar/motvarande som estimerats, flera av dem ”tillhörde” mer än en organisation, till exempel både socialtjänsten och öppenvårdspsykiatrien – och hade därmed räknats två gånger, samtidigt som det gick trögt att rekrytera fler deltagare. Men det allra största problemet var att deltagarna inte kunde fullfölja en 40-timmars arbetsvecka, vilket beräkningarna byggde på.

För att öka deltagarantalet började de nyanställda projektledarna att besöka och informera de olika organisationerna i styrgruppen. Även om det tog tid att få kontakt, var mottagandet positivt, men det visade sig att projektet var okänt för de funktioner, som enligt planen skulle förmedla deltagare. Besöken ledde till viss ökning av deltagarantalet, men inte i den takt som krävdes för att rädda ekonomin.

De omedelbara bekymren med budgeten gjorde att det blev det ganska rörigt. Styrgruppen ville först ”vänta och se”, men när väl kontakt togs med handläggaren på ESF upplevde projektets medarbetare att det var som om ribban höjdes. ESF-handläggaren tycktes helt sakna förståelse, både för själva projektidén och målgruppens svårigheter.

”Det kändes – vi kan stänga butiken - - det var fel område, vi kunde ta in till exempel nyblivna pensionärer som presterar mera timmar – ESF inte ett dugg intresserade av målgruppen --- vi uppläxade---” (SS, citat)

En annan beskrivning av kontakterna med ESF-rådet är en upplevelse av att rådets företrädare inte var ”juste” mot projektet, att det hade behövts mer samspel, mer dialog redan innan projektet startade. Trots det uppfattades att rådet ansåg att det var ett bra och intressant projekt. När styrgruppen idag ser tillbaka på vilka hinder de uppfattar att projektet stötte på, framkommer följande:

- Byråkratiskt krångel med ESF --- svårt tolka ESF:s regler vid redovisning. Ovilja och byråkrati från ESF-rådet. Stora hinder från ESF-rådet som tagit tid, kraft och fart.

- ESF-rådet - att de inte förstått eller läst igenom projektbeskrivningen ordentligt. De har trott att det handlat om fullt friska och arbetsföra personer, ställt krav som är helt orimliga. Det verkar bero på ESF-handläggaren, hur flexibel man vill vara och se hur möjligheter kan användas. Projektbeskrivningen är tydlig men ESF-handläggaren ”bestämmer” något annat.

*--- för höga närvarokrav från ESF-rådet ledde till stort underskott i budget som i sin tur ledde till inköpsstopp, att cirkelstarten försenades och att verksamheten inte riktigt kom igång. En projektledare tvingades sluta pga ekonomin. ESF:s byråkrati har försvårat föreningens arbete och utveckling.
Starta om? Ja, men utan ESF*

(cit. från enkätsvar vid styrgruppsintervju 22 maj 2007)

Lösningen på den finansiella situationen blev att Försäkringskassan och Solna Stad åtog sig finansiering av var sin projektledartjänst. Vuxenskolan var som tidigare ”projektägare” samt ordnade studiecirklar. När kontraktet gick ut efter de första sexmånaderna ersattes i augusti 2006 en av projektledarna av en arbetsterapeut som redan var anställd inom Solna Stad, vilket kan ha inneburit en viss förskjutning från Vuxenskolan, till att socialpsykiatrins och socialtjänstens roll blev något tyngre.

Tema 2 – bilden av deltagarna: ”Vi behöver inte veta----”

Vuxenskolans engagemang för målgruppen innebär i första hand att de anpassar pedagogiken till människor med psykiska funktionshinder.

”--- jag har ju jobbat med att anpassa verksamheterna och pedagogiken till den här gruppen, det är det som är så bra med de här studiecirkelarna, vi kan vara förutsättningslösa, vi behöver inte veta så mycket egentligen.” (cit. VS)

Vuxenskolan arbetar utifrån gruppen i första hand, men hur deltagarna rekryteras, till exempel till Dataverkstaden, har inte de med att göra, är förhållningssättet – det är ju frivilligt, öppet för den som vill. Detta framhålls som viktigt, något som diskuterades från början. Till exempel kan kommunernas socialtjänstförvaltningar göra biståndsbedömning för att olika personer ska kunna gå med i verksamheten, men det går helt emot studieförbundens policy. I Dataverkstaden Väntorp är strävan att applicera ett ’friskhetsbefrämjande’ synsätt. Men det är inte helt enkelt, när deltagandet villkoras av en biståndsbedömning från ena parten. SV kan ju inte heller stänga av någon, medan socialpsykiatrin är vana att kunna göra det om en person blir alltför orolig för att kunna delta. Här möttes två helt olika kulturer och system. Att inte i första hand betrakta deltagarna som ”sjuka” var viktigt, det framgår på flera sätt. Projektledarna behövde inte veta något om deltagarnas eventuella sjukdomar och/eller andra problem var inledningsvis viktigt.

”--- från början var de ett helt annat synsätt – när jag blev anställd – då var våran uppgift mer att --- ni ska inte bry er om sjukdomar eller diagnoser, ni behöver inte vet vad de här personerna lider av eller har för svårigheter – utan ni ska vara som en sorts representant utifrån.

/ --- / skulle gå till henne [arbetsterapeuten, ea] om vi uppfattade någon mådde dålig, men att vi inte skulle gå in i sjukdomen ----

Så efter ett tag märker man att man måste ju det - man måste se till deras behov och deras specifika och speciella --- behov. ” (AA, citat)

När projektledarna anställdes i början av 2006 var visionen eller budskapet att de inte skulle ”gå in i sjukdomen”. Något ändras således på vägen. Vad har hänt?

”Jag har lärt mig otroligt mycket på vägen --- att det är en grupp som behöver mycket stöd – de behöver att man ser till deras --- alla har resurser och kvaliteter – men för att kunna använda dem behöver de andra förutsättningar – tydlighet struktur och fasta rutiner, som vi kanske inte tog hänsyn till när vi började” (cit. AA)

Den av projektledarna som blev kvar hösten 2006 hade tidigare erfarenhet av folkbildningsarbete och projektledarskap, har arbetat med invandrargrupper och särskilt kvinnor. Gruppen på dataverkstaden var en helt ny grupp för henne. Hennes egen reflektion är, att hon successivt fått en allt bättre bild, framförallt att det finns så stora individuella skillnader inom gruppen. Vad är det då för grupp – överensstämmer den inte med den målgrupp som identifieras i projektansökan?

”Tveksamt – står ju inte specifikt – står att det är personer som av olika orsaker hamnat utanför arbetsmarkanden / --- / med sociala och eller psykiska funktionshinder /---/ en väldigt vid beskrivning— men de täcks ju in i det” (AA, citat).

”När vi haft diskussioner med ESF --- deras bild av vilken grupp som ska gå här stämmer det inte överens med hur de ser ut, fortfarande, fast det är så här det står i projektbeskrivningen – deras tro att det är en mycket mer välfungerande grupp som går här och som i princip ska ut och jobba när det här är slut ---” (VA, citat)

De personer som deltar i dataverkstadens verksamhet bedömer de intervjuade i och för sig tillhöra målgruppen, men gruppen är samtidigt så ”spretig”, deltagarna har så väldigt olika egna resurser och behov. Det är denna väldiga spännvidd som projektledarna menar skapar svårigheter, i bemötandet, hur mycket stöd som behövs, i hur de ska lägga upp olika möten. Ytterligare en svårighet nämns, den att gruppdeltagarna också själva noterar hur olika varandra de är i fråga om resurser, problem och andra omständigheter. Någon kan tycka att en fråga är ”korkad”, nivån är för låg för en del, för hög för andra.

”Att vi hela tiden måste befinna oss i den här otroliga spännvidden med hur vi uttrycker oss och hur tydliga vi är --- alla rutiner som vi lägger upp måste vi lägga upp för de som har de största behoven naturligtvis och det kan bli ’dagisnivå’ kanske, tycker en del---” (citat, VA)

Vad är det då som ska göras? Deltagarna ska successivt erövra kunskap för att rusta upp kasserade datorer, som sedan ska försäljas inom ramen för den ekonomiska förening i kooperativ form, som de också ska bygga upp. Medlet för att uppnå detta är olika studiecirklar, dels i tekniska sakfrågor som rör datorer, mjuk- och hårdvara, bokföring och marknadsföring, dels i miljö- och livsstilsfrågor. Hur görs det?

Det finns fyra sätt att medverka på i dataverkstaden. För det första morgonmötet, som hålls varje morgon klockan nio. För det andra delta i en studiecirkel, för det tredje arbeta i en grupp som har en särskild uppgift och slutligen eget, individuellt arbete med någon särskild uppgift som man åtagit sig eller tilldelats.

Problemet är framförallt den oregelbundna närvaron – eller kanske snarare den höga frånvaron. I studiecirkelarna innebär det att cirkelledarna ofta måste börja om och/eller repetera det som gjorts föregående gånger, vilket blir rätt trist för deltagare som följt cirkeln kontinuerligt. Ett annat problem som lyfts fram av projektledarna, är deras erfarenhet av att alla cirkelledare inte alltid förstått gruppens behov av tydliga ramar och sammanhang, att de inte alltid varit uppmärksamma på om deltagarna förstått eller inte. Det fungerar bättre om någon av projektledarna deltar i cirkeln, då de kan ställa frågor för deltagarnas räkning.

Även i arbetsgrupperna finns problem med oregelbunden närvaro. En del grupper fungerar relativt väl, ofta beroende på att de finns en drivande person, andra grupper går inte att hålla ihop.

” --- det samarbete som de påbörjat om någonting, men är borta i 3 dagar, då ska andra försöka hålla ihop och fortsätta på något ---- ” (citatt, AA)

*”Generellt – inte funnits kontinuitet – har varit svårt, man har bokat in ett möte och så har det kommit en eller två och så har det inte blivit något av det.”
(citatt, VA)*

Projektledarna⁹ beskriver sin roll som att de är igångsättare, strukturerar gruppens arbete, ser till att vad som sägs eller bestäms skrivs ned. Både i grupperna och i det enskilda arbetet sitter någon av projektledarna oftast tillsammans med deltagarna för att ge stöd i att komma igång. Om de inte gör det, blir resultatet att deltagarna bara sitter rakt upp och ned – de kommer själva inte på vad de ska göra.

De finns inget mönster, säger projektledarna, för vilka grupper eller cirklar som fungerar bättre. Inte ens om det är en studiecirkel deltagarna själva bestämt att de ska genomföra, till exempel om dataprogrammet Linux, som var en mycket efterfrågad cirkel. Graden av närvaro tycks inte hänga ihop med ämnet eller med uppgiften, ämnets natur eller om det är något som deltagarna själva initierat. En cirkel är emellertid välfungerande:

” --- administrationsgruppen som håller i bokföringen, men det gör det egentligen bara för att de har en cirkel tillsammans varje fredag och då gör vi bokföringen tillsammans i den här gruppen, / --- / de kommer ju till den tiden, särskilt nu under våren / --- / det är lite mysigt här på fredagar / --- / det blir en närmare gemenskap för det är bara den här gruppen som är här - det är inga andra som är --- ” (citatt, AA)

Vad skiljer den från andra?

” --- det är en lugn cirkel, det är lugnt här- de blir inte störda --- och de brukar ofta ha med fikabröd --- Du är med den, det kan också vara en faktor / --- / ja, för ofta man har inte tid att vara med en grupp hela tiden, det kan man ofta inte vara - men just i den här gruppen har jag varit med hela tiden--- ” (samtal mellan VA & AA)

Projektledarna talar mycket om 'struktur', deltagarnas behov av tydliga ramar:

” --- när det är konkret fungerar det bättre – har varit tillfällen när det varit lite luddigt, som när de håller på och installerar program och cirkelledaren har inte stått och hållt – som en lärare - utan har sprungit runt lite --- det blir ogreppbart för många, de klarar inte det, då blir de bara sittandes och känner inte sammanhanget, finns inga ramar --- ” (citatt, VA)

Det är tydligen inte det konkreta i att själv göra något, till exempel med sina egna händer, som är det viktiga, utan att det sker inom en tydlig ram. Om 'man springer runt' så blir det ingen tydlig ram, men det blir det om man har en studiestund, när cirkelledaren direkt undervisar gruppen som sitter samlad.

⁹ De två projektledarna har delvis samma, delvis olika uppgifter huvudsakligen uppdelat på mer administrativa funktioner och kontinuerliga utvecklingssamtal med individuell uppföljning av enskilda deltagare

”Det är en fördel att vara organiserad och har planerat innan och att man delger deltagarna det – idag ska vi göra det här, gå igenom det här och det här, lägga ramen --- så fort man inte gör de – de här personerna behöver - de är så – flyter ut har svårt att hålla gränserna själva ---” (cit. VA)

Är detta kunskap om gruppen som vuxit fram under projektets gång, eller är det ett förhållningssätt sprungen ur annan fatatur, som projektledarna ger uttryck för? Inledningsvis talade man inom projektet om att ”--- inte veta”, vilket var en tydlig utgångspunkt. Sedan händer något, som gör att erfarenheter formuleras som sannolikt redan återfinns formulerade inom andra delar av socialpsykiatriens verksamheter.

Den projektledare som lämnade projektet efter ett halvår talar tio månader senare om faran med att vara kvar i lokalerna på Väsentorp.

” --- det sitter för mycket institution i korridorerna / --- / det är för mycket institutionellt tänkande — jag som kommer utifrån med ett annat perspektiv, arbetat i företag och så – det blir oflexibelt, oodynamiskt, statiskt tänkande, man jobbar efter rutiner som vi egentligen inte ville ha i projektet - vi ville ha mer fritt att tänka – tiden den stora saken – de ska komma i tid – i stället för att tänka: att de kommer hit --- även om det är en timme, att de kommer, att de sakta och successivt börjar komma – att de börjar tycka att detta är ett bra ställe att komma till efter förmåga – missar annars själva grundpoängen ---

--- när vi kom dit hade de skapat en kultur i huset som skulle gälla även projektet --- därmed blir det en krock i verksamheten - -- dataverksamheten skulle utarbeta sin egen kultur, inte fortsätta i någons annans spår / --- / deltagarna själva med vårt stöd - de skulle skapa sitt eget ---. Det kunde varit platsen om vi hade fått skött oss själva --- ”(cit. före detta projektledare)

När administrationsgruppen har sin studiecirkel på fredagarna, där en av projektledarna är delaktig och deltar hela tiden och det i övrigt är lugnt i ”huset” – är det då man kommer närmast visionen i citatet ovan – möjligheten att skapa sitt eget? Är det kravet på struktur och den ram, som de nuvarande projektledarna tycker sig vara nödda att skapa, som i stället gör deltagarna passiva, för att de själva inte varit med och skapat den?

Tema 3 – ”att göra demokrati” - avhända sig makt

I styrgruppsintervjun bedöms dataverkstadens mest framträdande styrka vara att här utförs ett meningsfullt arbete genom att deltagarnas resurser tillvaratas *via* den modell som projektet nu arbetar med, konstruerad för denna särskilda grupp. Det viktigaste målet uppfattas vara att deltagarna är på plats, erövrar verktyg och rustar sig för att ta plats i samhället *via* en ny företagsform, där de ges möjlighet att ’duga’ som de personer de är, med sina förutsättningar. Ett annat sätt att uttrycka detta mål är att ge deltagarna tillgång till de maktresurser som krävs för att skapa sig en plats i samhället.

I intervjuer, dokumentation och planer ges uttryck för stora ambitionerna i fråga om demokrati och delaktighet. Delaktighet och inflytande operationaliseras här som att kunna välja vad man vill arbeta med, med vem och om man utvecklas samt har ansvar för någon särskild uppgift.

Tabell 3. Deltagarnas delaktighet och inflytande, jämförelse mellan Solstråket och Väsentorp

Fråga:	Solstråket (n=13) - alltid/ofta	Väsentorp (n=17) - alltid/ofta
<i>Kan du välja att arbeta med det du tycker om?</i>	11	14
<i>Får du byta arbetsuppgifter om du vill det?</i>	10	12
<i>Vill du bestämma mer om det du gör här?</i>	6	6
<i>Får du lära dig nya saker här?</i>	9	15
<i>Har du ansvar för en speciell uppgift här?</i>	6	13
<i>Skulle du vilja arbeta på ngt annat ställe?</i>	5	8
<i>Kan du välja vem du ska arbeta med?</i>	10	9

Sammantaget ger deltagarna positivt respons inom alla fält, både på Solstråket och Väsentorp. En viktig skillnad är emellertid att deltagarna på Väsentorp ger högre värden inom fältet *utveckling - ansvar*, vilket får betraktas som positivt utifrån de uppsatta målen. Därutöver noteras att en majoritet av deltagarna på båda ställen svarar att de tycker sig kunna välja arbetsuppgifter, att det även går att byta om de vill. Något färre rapporterar att de vill bestämma mer på Väsentorp, jämfört med gruppen på Solstråket. Detta kan tolkas som att de intervjuade personerna anser att de får bestämma tillräckligt mycket. Proportionerligt sett är det också något fler på Väsentorp som vill arbeta på något annat ställe - ett möjligt resultat av att de "kommit igång" och att de nu ser andra möjligheter efter en tid på projektet.

I intervjuerna med personalen återfinns samtidigt ett tema som rör institutionella faktorer, som spökar hela tiden.

" --- vi har en sorts kultur inom vården, vi är de där ständiga givarna /---/ men man måste lämna ifrån sig makt – det kanske vi är beredda att göra för att få projektpengar, men sedan - när det kommer till kritan – det är därför det blir konflikter – det handlar ju faktiskt om att stega tillbaka från de här maktstrukturerna - och det är spännande – det händer saker med folk när de känner att de har något att säga till om - det kan vara lite obekvämt ---" (cit. SS)

Exempel på hur svårt det kan vara framgår av följande händelse

--- lämna ifrån sig [makt/ea] – det händer i både stora och små situationer – en gång när vi slarvat – vi skulle iväg på en planeringsdag – sa jag: 'vi måste stänga l' – 'varför det?', frågade dom – 'jo, för det är ingen kvar i huset, vi har ingen som tar ansvar' – 'ja, men ett telefonnummer behövs väl bara?' – 'ja, men vi hinner inte det...'

--- och se ´n kom dom och då hade de pratat ihop sig på en kafferast – kom en av killarna och sa: ' --- och du säger att vid ska jobba kooperativt och demokratiskt – hur demokratiskt var det här, vad har vi att säga till om egentligen?' /---/

*Vi hade slarvat – givetvis handlar det om mycket mer – det är inget man lär sig -
-- utan det måste man tänka på varje dag--- hur kan jag handskas med den här
makten som jag blivit tilldelad? Jag kan åtminstone göra mig medveten om när
jag utövar den / --- /*

*Sen är man ju inte alltid där - trodde jag vare en demokratisk människa innan
– men det är svårt --- ” (citat, SS)*

På frågan ”hur ’gör’ man demokrati?” beskriver projektledarna de kooperativa cirklarna som centrala i projektet. Där tas upp vad var och en kan tillföra, vad gruppen kan tillföra, hur individen och gruppen kan bli mer självständig.

*”— vi tar upp så viktiga saker – vi märker att när folk verkligen är här så blir
det jättebra – det blir alltid väldigt bra, man märker att de lever upp och tycker
och så ---” (cita, VA)*

”Man blir alltid så där glad!”(citat, AA)

Så samlar man ihop det och talar om det, går igenom vilka konkreta problem som kan uppstå, till ett exempel - varför man inte svarar i telefonen?

”--- vi märker ju det - man svarar inte i telefon – det är vi som gör!”

Projektledarna angrep frågan pedagogiskt vid gruppens möten, gick igenom alla typer av människor som kan ringa, listade dem liksom alla typer av samtal och gjorde en skala: är det lätt, mellanlätt, mellansvårt eller svårt? Det visade sig att alla telefonsamtal egentligen bedömdes som ”lätta”. Vad det handlade om för projektledarna var att få deltagarna att förstå att det ” – är inte svårt eller farligt att svara telefonen!”.

En annan fråga är, om alla deltagare som kommer till dataverkstaden ska vara kvar där – att några personer kanske ska gå vidare till arbetspraktik eller studier. Här finns ett dilemma som framkommer i styrgruppens diskussioner - de är osäkra på om de finns mentorer ’där ute’ – företagare som med kunskaper om målgruppen och som är beredda att ta sig an en praktikant från dataverkstaden.

Det intressanta vid styrgruppsintervjun är att *ingen* nämner kommunernas arbetsmarknadsenheter, arbetscentra eller arbetsförmedlingen - de resurserna tycks obefintliga i diskussionerna. Om det innebär att dessa resurser inte betraktas som tillgängliga för deltagarna på dataverkstaden, är det ett problem som rör deltagarnas reella möjligheter att söka sig vidare från dataverkstaden. Även om projektledarna regelbundet har planerings- och utvecklingssamtal med deltagarna - bland annat i avsikt att sätta upp mål för deltagandet och om de ska gå vidare till annat som utbildning eller arbetspraktik – finns risken att en sektor utesluts som från början var tänkt att involveras i projektets arbete. Det är en maktresurs vare sig projektet eller deltagarna i så fall förfogar över.

Arbetsmiljö, stöd och arbetsuppgifter

Följande tabeller redovisar hur deltagarna på Solstråket respektive Väsentorp beskriver hur de upplevt stödet av personalen/projektledningen.

Tabell 4. Stöd och arbetsmiljö, de intervjuade på Solstråket och Väsentorp

Solstråket2005(n=13)	Alltid	Ofta	Sällan	Aldrig	Vet ej	Totalt
<i>Får du den hjälp du behöver?</i>	5	6	1	0	0	12
<i>Är du duktig på det du gör?</i>	6	6	1	0	0	13
<i>Trivs du med arbetskamraterna?</i>	8	3	2	0	0	13
<i>Tycker personalen att det du gör är bra?</i>	4	5	1	0	3	13
<i>Arbetar du ensam när du vill det?</i>	6	4	1	0	0	11

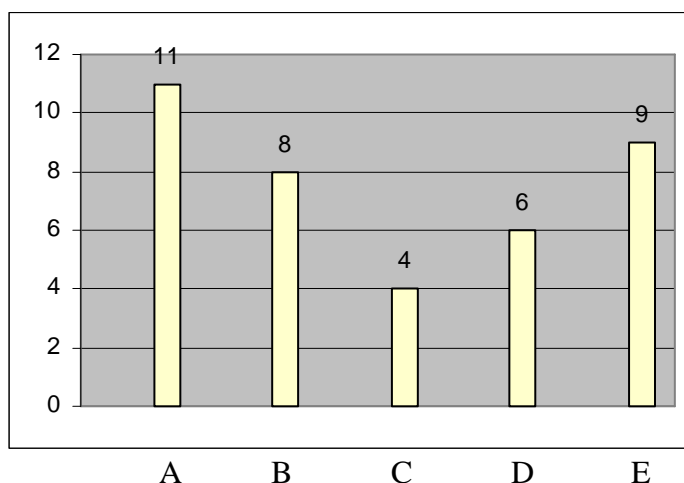
Väsentorp2007(n=17)	Alltid	Ofta	Sällan	Aldrig	Vet ej	Totalt
<i>Får du den hjälp du behöver?</i>	7	7	1	2	0	17
<i>Är du duktig på det du gör?</i>	6	8	2	0	0	16
<i>Trivs du med arbetskamraterna?</i>	7	7	1	1	1	17
<i>Tycker personalen att det du gör är bra?</i>	9	5	2	0	0	16
<i>Arbetar du ensam när du vill det?</i>	8	6	1	1	0	16

Både deltagarna på Solstråket och Väsentorp anser att de fått mycket stöd, alltid eller ofta, av personalen. Endast ett fåtal anser att de fått lite stöd.

Arbete med datorer

Deltagarna på Solstråket och Väsentorp rapporterar att mellan 50-90% av tiden de deltar på projekten arbetar de med datorer på olika sätt: reparationer, installationer av program, uppgraderingar med mera. Nedan framgår vilken typ av datorarbete som utförs på Väsentorp..

Diagram 1. Olika typer av arbete med datorer på Väsentorp (n=17)



A	PC-tekniskt arbete: byte av hårddisk:	11 av 17
B	Mjukvara: annat:	9 av 17
C	PC-tekniskt arbete: annat	8 av 17
D	Mjukvara: uppgradering:	6 av 17
E	PC- nätverk:	4 av 17

Tekniskt arbete med datorer dominerar, lagning och reparationer. Det är också projektets uppgift, att ta till vara på ”slängda” datorer och rusta upp dem. Arbetet med mjukvara har satts igång efterhand som deltagarna lärt sig

I vilken utsträckning deltagarna på Solstråket respektive Väsentorp använder datorer hemma och på fritiden kan vara en indikator på om verksamheten med datorer och Internet ger deltagarna större möjligheter att ta del av samhällsinformation och media.

Tabell 5. Skillnader mellan Solstråket och Väsentorp- Hemanvändning av datorer och internet

Datoranvändning Hemma	Solstråket (n=13)		Väsentorp (n=17)	
	Ja	Nej	Ja	Nej
Använder du dator hemma?	9	3	17	0
Läser du tidningen på Internet?	5	8	12	5
Surfar du på Internet?	9	4	16	1
Betalar du räkningar via Internet?	3	10	13	3
Använder du e-post?	3	10	15	2
Spelar du dataspel hemma?	2	11	13	4
Skriver du på datorn?	5	8	10	7
Söker du arbete via Internet?	2	11	6	11

Deltagarna på Väsentorp använder dator i större utsträckning än deltagarna på Solstråket, vilket kan vara ett resultat av flera faktorer. Det kan bero på rekryteringen och vilka som vill delta, det vill säga att de som lockas av projektiden redan är erfarna datoranvändare. Det kan också bero på utvecklingen under de två år som gått sedan Solstråkesstudien. Fler kan ha tillgång till och blivit vana dataanvändare, till exempel betala räkningar via Internet. Men det kan också vara ett resultat av projektet.

Utbildning – Studiecirkelarna

Cirklarna

Studiecirkelarna är en viktig del av verksamhetsiden. De fyller flera syften, både kunskapsinlärning och deltagargruppens utveckling på väg mot att bilda en ekonomisk förening. Förutom att lära sig den nödvändiga datatekniken för verksamheten har cirklarna också handlat om föreningens mål och syfte samt hur man praktiskt sköter en ekonomisk förening. En del cirklar har också handlat om livskvalitetsfrågor och miljö.

Inriktningen på Väsentorp innebar ett ökat inslag av studiecirkel. Alla utom en¹⁰ av deltagarna på Väsentorp uppger att de deltagit i en eller fler studiecirkel. Cirkelarna rymmer i huvudsak inom fyra huvudtemata: föreningsarbete, social ekonomi och kooperativ, datakunskap samt hälsa och miljö. Följande 20 cirkel har hållits under projektets 18 månader:

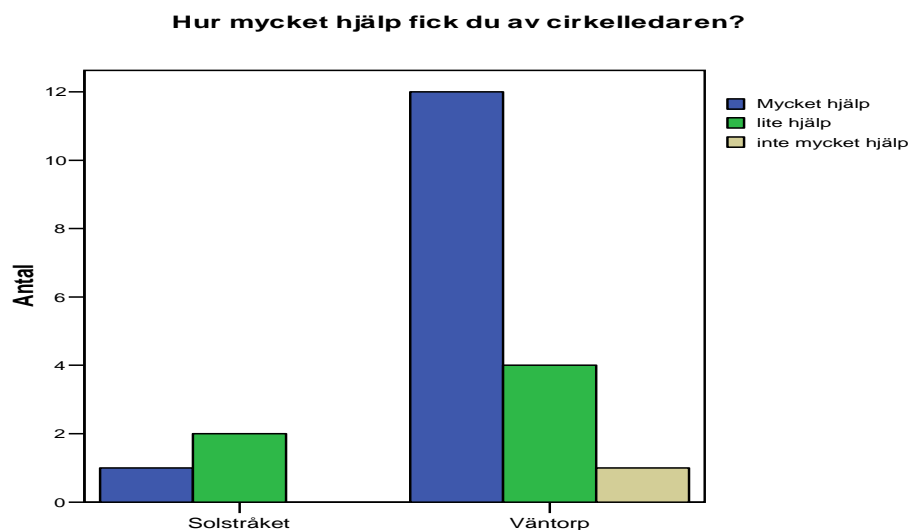
Tablå 1. genomförda studiecirkel vid Väsentorp januari 2006 – juni 2007

Mötesteknik	Kooperativ kunskap & social ekonomi
Föreningskunskap	Empowerment
Vis Vardi: Hållbarhetsredovisning	Miljökunskap
Friskvård, promenadgrupp	Marknadsföring
Bokföring & ekonomi	Hogia bokföringsprogram
Matematik	
Datakunskap inriktning datakörkort	Datateknik: montering
Datateknik: Nätverk	Datateknik: Unix/Linux
Dreamweaver och hemsidor	Hemsidor och HTML-kodning
Photoshop och digital fotografering	MAR-kunskap
Litteratur, ”sommarpocket”	

Deltagarna på Väsentorp om cirkelarna

På frågan om de intervjuade deltagarna anser att de lärt sig något nytt på grund av cirkelarna svarade 13 personer ”ja”, två personer svarade ”nej” och två svarade ”vet ej”. Hur deltagarna ser på cirkelledarna, om de fick god hjälp och om dessa lyssnade på dem, framgår nedan

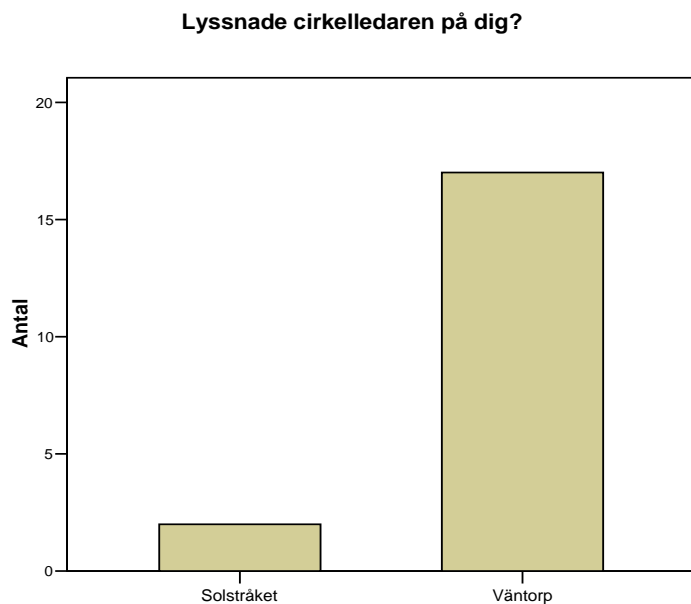
Diagram 2. Hjälp av cirkelledare



12 personer av deltagarna på Väsentorp angav att de fått ”mycket hjälp” av cirkelledarna, 4 menade att de fått ”lite hjälp” och en person angav ”inte mycket hjälp”. Samma fråga ställdes tidigare på Solstråket. Vi gör ingen jämförelse eftersom antalet deltagare i cirkel var avsevärt lägre på Solstråket.

¹⁰ Vilket kan vara en felregistrering eftersom det oftast blir totalt 17 svarande på många av frågorna som följer,

Diagram 3. Lyssnar cirkelledaren på dig

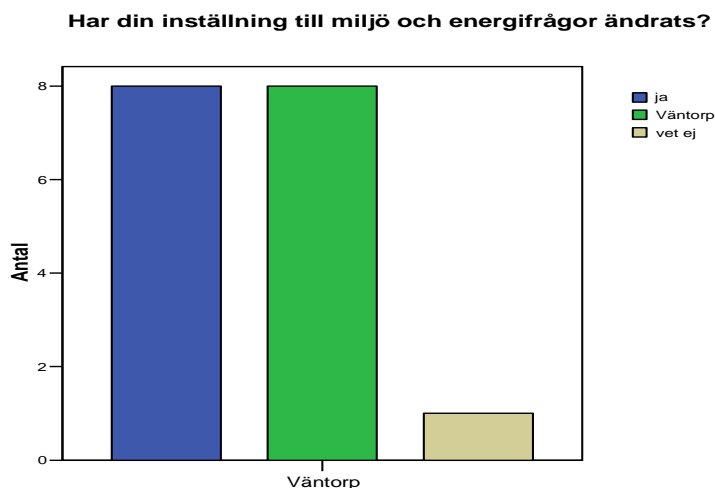


Samtliga 17 deltagare på Väntorp tyckte att cirkelledaren lyssnade på deras frågor. I följdfrågorna om cirkelledarna var det många deltagare som uttryckte sin uppskattning av cirkelledarna. De använder uttryck som ”professionell”, ”kunnig”, ”flexibel”.

Miljö och energifrågor

Eftersom återvinning, att reparera gamla datorer, är en viktig stomme i projektet ställdes frågor om hur verksamheten (cirklarna, arbetsuppgifterna, målsättningen) påverkat deltagarnas inställning till miljö- och energifrågor.

Diagram 4. Inställning till miljö- och energifrågor

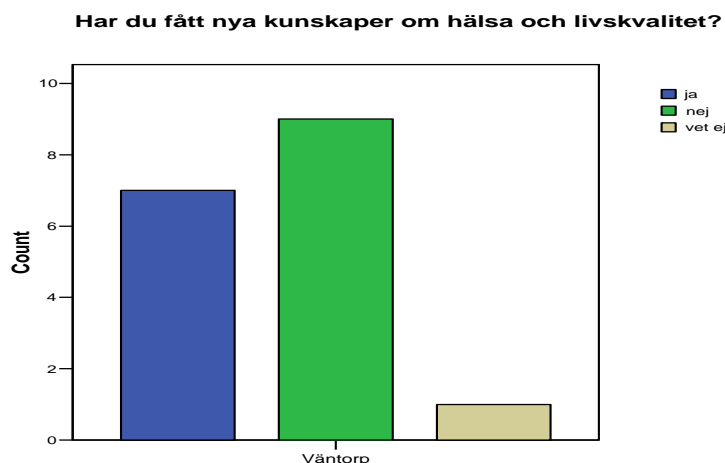


Beträffande deltagarnas inställning till miljö- och energifrågor anger nästan hälften (8) att de har ändrat inställning. Samma antal (8) anger att deras inställning inte har påverkats. En (1) person svarade ”vet ej”. Många av de som svarade ”nej” menar att de redan hade denna medvetenhet sedan tidigare, det var inget nytt. Svaret betyder alltså inte att miljöfrågor är ointressanta för dem.

Hälsa och livskvalitet

Ett annat väsentligt område i projektet är ”hälsa och livskvalitet”. Deltagandet på Väsentorp ska enligt målen bidra till bättre självkänsla och välbefinnande. Istället för att behandlas som ”patient” kan en meningsfull verksamhet bidra till att individens egna resurser stärks.

Diagram 5. Kunskaper om hälsa och livskvalitet



På frågan om deltagarna just genom cirklarna fått nya kunskaper om hälsa och livskvalitet, svarade 7 deltagare ”ja” och 9 deltagare svarade ”nej”. En (1) deltagare svarade ”vet ej”. Några kommentarer kring frågan handlade om att de kopplade ”hälsa” till vissa aktiviteter, som promenader och liknande. Däremot var det flera deltagare som menade att Väsentorp som ställe/arbetsplats var positivt för deras ”mående”.

Intervjuer med cirkelledare

Alla cirkelledare har intervjuats individuellt per telefon. Inledningsvis planerades en fokusgrupp med samtliga cirkelledare. Eftersom det uppstod svårigheter med att hitta en gemensam tid som fungerade för alla, ändrades datainsamlingen till telefonintervjuer. Det kan ha påverkat innehållet så till vida att dynamiken i en cirkel lätt kan leda till en gruppdiskussion, med dimensioner som inte riktigt kommit fram i telefonintervjuerna.

De intervjuade cirkelledarna har varit ledare för 1 – 4 cirklar vardera, under hösten 2006 och våren 2007. Alla, utom en har lång erfarenhet av cirkelledarskap och pedagogik. De flesta av cirkelledarna har tidigare arbetat inom vård och omsorg. Samtliga cirkelledare uppger att de gärna fortsätter med cirklar på Väsentorp eller liknande verksamheter.

Om cirklarna och deltagarna

Cirkelledarna beskriver deltagarna som en blandad grupp, med mycket olika förkunskaper. På Väsentorp bedrevs undervisningen mer individuellt än vad som annars är vanligt i cirklar. Grupperna var ofta små, vilket också bidrog till en individuellt anpassad uppläggning. De som varit ledare för datacirklarna uttryckte att grupperna var ojämna beträffande förkunskaper.

” ...många var självlärda”

”... en del var riktigt duktiga”

”...en del behövde mycket individuell undervisning”

I cirklar som rörde föreningens framtid, bokföring, ekonomi, föreningskunskap, ”hållbar utveckling”, framhölls av många cirkelledare att det var en engagerad grupp.

”Det var en stabil grupp, drivande, de vill något”

Cirkelledarskapet

Cirkelledarna befann sig utanför projektledningen/personalgruppen. De allra flesta, utom en som var med och startade projektet, kom sina timmar och gick direkt efter cirkelns slut. Det upplevdes inte som negativt, utan som naturligt, eftersom de var där för att undervisa, inte ”behandla”.

En speciell grupp

Studiecirkelarna bedrevs under samma villkor som andra cirklar, men många cirkelledare uttryckte ändå att gruppen inte var som i en ”vanlig” cirkel. Att gruppen var liten bidrog till att de lärde känna medlemmarna mer. Några cirkelledare hade mer än en cirkel och träffade samma deltagare under längre tid. Över en längre tidsperiod märks det tydligare om någon person har ”svackor” eller är mer passiv ibland. Flera hade också märkt att alla orkade inte ta in så mycket på en gång. Eftersom gruppen var liten, var det möjligt att med pauser och samtal anpassa hastigheten i kurserna.

Samtliga cirkelledarna kände till gruppens bakgrund på ett mer generellt plan, några individuella problem och diagnoser diskuterades inte. Alla cirkelledare framhävde att det hade varit roligt, givande och lärorikt att undervisa på Väsentorp. De uttryckte att de själva lärt sig något som pedagoger och som medmänniskor.

Om arbetsmiljön

Arbetsmiljön beskrevs av samtliga cirkelledare som positiv och trivsamt. Det var roligt att komma till Väsentorp, man var alltid välkommen. En del uttryckte att de uppskattade att det var mycket ”liv” i huset, att det pågick olika saker utöver cirkelverksamheten.

Övriga synpunkter

Att så få kvinnor deltog angavs som ett bekymmer. En av cirkelledarna menade att man kanske skulle utveckla strategier för att få in mer kvinnor i verksamheten. Att reparera datorer kanske inte tilltalade kvinnor. Kanske kunde man arbeta mer med olika program, mera kreativa verksamheter.

Ett annat bekymmer som nämndes var den ojämna närvaron. En lösning som nämndes var att fylla grupperna från början med fler deltagare, för att minska trycket på de individuella deltagarna, eftersom man kanske måste räkna med en ojämn närvaro.

Den ekonomiska föreningen

Målet med Väsentorps nuvarande verksamhet är som tidigare nämnts, att på sikt bli en självständig ekonomisk förening, ett kooperativ inom fältet social ekonomi. Några frågor om hur de uppfattade inriktningen mot självständig ekonomisk förening ställdes också.

Tabell 6. Om kooperativet- den ekonomiska föreningen

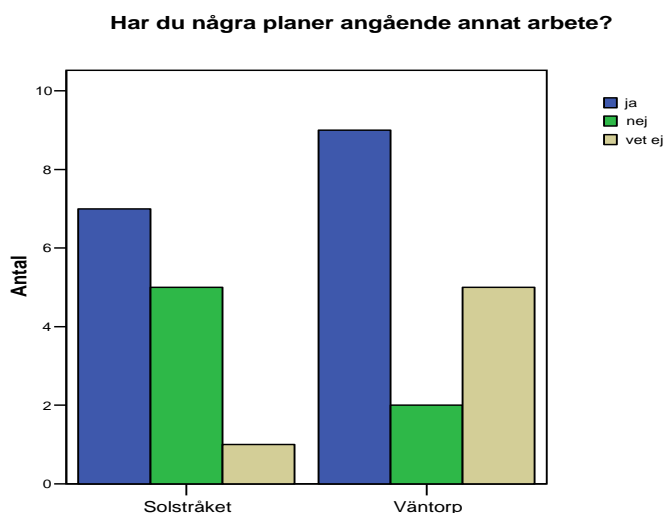
Om kooperativet- den ekonomiska föreningen	Solstråket (n=13)		Väntorp (n=17)	
	Ja	Nej	Ja	Nej
Har du någon uppgift/uppdrag i den ekonomiska föreningen?	3	5	11	5
Har du ansvar för någon särskild uppgift i den ekonomiska föreningen?	5	7	12	5
Märks det att Väntorp är en ekonomisk förening?	-	-	12	4

En tydlig skillnad mellan den tidigare organisationen på Solstråket och det nuvarande Väntorp är att det är tydligare att arbetsplatsen är/ska bli ett kooperativ/en ekonomisk förening. De flesta av deltagarna har någon uppgift i föreningen och även ett särskilt ansvar för någon praktisk uppgift eller ett styrelseuppdrag. Däremot var det oklart för många om det redan fungerade som en ekonomisk förening idag, eller när denna form i så fall skall sjasättas.

Framtiden

Avslutningsvis ställdes några frågor om deltagarnas egen planering för framtiden och deras tankar om Väntorps framtid. Samma fråga ställdes också tidigare till deltagarna på Solstråket.

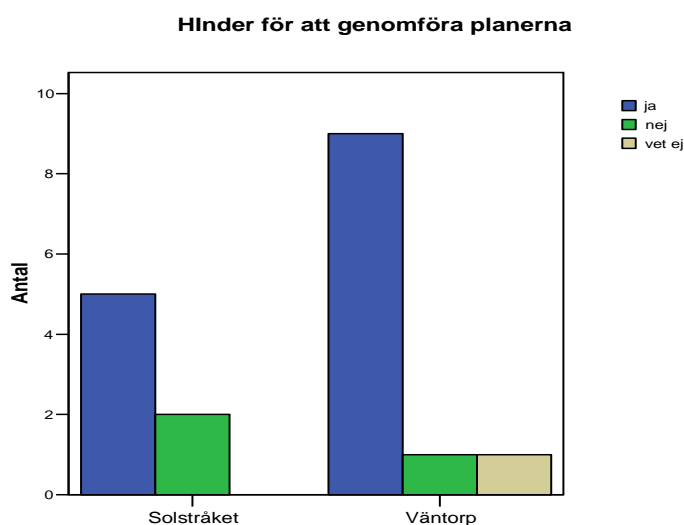
Diagram 6. Framtidsplaner - arbete



Cirka hälften av deltagarna både på Solstråket och på Väntorp uttrycker att de har planer för framtiden. Endast två deltagare på Väntorp svarar ”nej” på frågan. En ganska stor andel, 5 personer, svarar ”vet ej”.

Frågan följdes upp av en fråga som rörde om det fanns hinder och vad som skulle vara i vägen för att genomföra sina planer för framtiden.

Diagram 7. Framtidsplaner - hinder



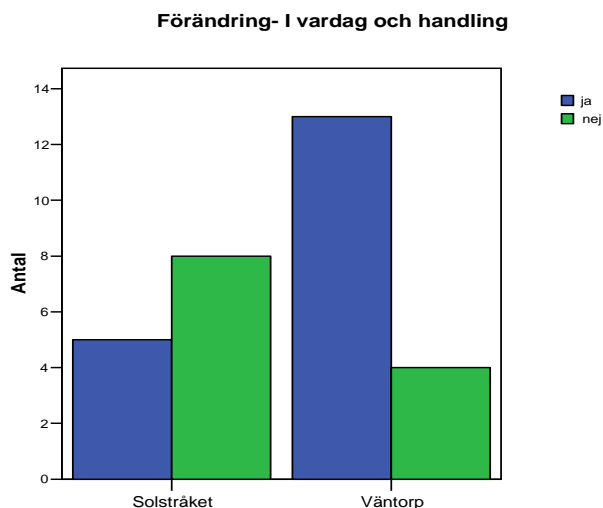
11 av 27 svarade på frågan. Påfallande många av deltagarna på Väsentorp nämnde att det fanns hinder. Tre slag av hinder nämndes.

- 1) Fördomar i samhället: andra människor kan vara rädda för psykiska sjukdomar och själv kan man vara rädd för att misslyckas,
- 2) Den egna hälsan. Några var osäkra på om de skulle klara arbetstakten ”ute i samhället”,
- 3) Formella hinder. Sjukskrivning utgör ett hinder för att studera och vara inskriven på universitetet. Sjukersättningen innebär att de bara kan ta obetald praktik, utan lön

Av de totalt 25 deltagarna som haft kontakt med Väsentorp har endast 2 arbete på den vanliga arbetsmarknaden. Deltagarnas farhågor om hinder kan med andra ord anses vara realistiska.

En av de avslutande frågorna rörde i vilken utsträckning deltagarna på Väsentorp hade förändrat sin vardag, om de deltar i nya aktiviteter, tänker i nya banor, och hur detta i så fall var kopplat till verksamheten på Solstråket respektive Väsentorp.

Diagram 8. Gör andra saker idag



Svaren visar på en påtaglig skillnad mellan Solstråket och Väsentorp. 13 av 17 av deltagarna på Väsentorp anger att de förändrat sin syn på omvärlden och sig själva i olika utsträckning.

Väsentorp och framtiden

Många av de intervjuades synpunkter och kommentarer till ”framtidstemat” i intervjuerna handlade om att det skulle kunna göras mycket mer på Väsentorp. Flera av deltagarna ville se bättre lönsamhet i framtiden och etablering av fler arbetsområden. Det fanns förslag på att öka försäljningen av datorer, utveckla marknadsföringen och att utveckla mer vinstgivande affärsidéer. I längden kan det vara svårt att sälja gamla datorer, resonerar de. Då blir det nödvändigt att:

”--- kolla in utvecklingen på området.”(citrat från en enkät)

En del av deltagarna var oroad över att närvaron ibland varit ojämn

” --- det går inte att göra något om det inte finns händer och fötter som är här och gör något.” (citrat från en enkät)

Det fanns också deltagare som var oroad över att kravet på ”vinst” skulle bli för starkt. En del av verksamheten måste också vara ett ”socialt kooperativ” i meningen att det finns en tolerans för avbrott och olika prestationsnivåer.

Några deltagare ville att man skulle söka fler sponsorer, inte bara vara beroende av kommunen. Man skulle också kunna ge/sälja datakurser till andra och vidga fältet mot mer ”support”. Förslag på att arrangera och ge kurser för personer med fysiska handikapp framkom. Andra teman var ergonomi och arbetsmiljö. Flera tyckte att det skulle vara bra att utöka kaféverksamheten.

Flera deltagare önskade att Väsentorp var mer inriktat på att leda till ett riktigt eller så kallat ”vanligt” arbete. Ett annat önskemål var att arbeta mer i grupp/team och att det gavs mer reellt ansvar för deltagarna. Idag har alla sina individuella planer utarbetade tillsammans projektledningen. Flera ville att projektet skulle bli mer som en arbetsplats med självgående grupper, gärna med handledning.

Övriga synpunkter

Nedan redovisas synpunkter på verksamheten som inte direkt faller in under några av frågornas temaområden.

-Synpunkter från deltagarna på Solstråket 2004

Deltagarna ville starta Internetcafé och gå fler kurser/studiecirkel. De efterfrågade mer aktiviteter. De ville lära sig mer om ideella föreningar, ekonomiska föreningar och kooperativ. Det fanns en oklarhet om vad EU medel innebar. De trodde att dataverksamhet var en bra affärsidé men kände också oro för framtiden. I stort kan man säga att Solstråksdeltagarnas önskemål förverkligades genom projektet på Väsentorp.

De följande övriga synpunkterna gäller deltagarna på Väsentorp 2007.

-Ojämn grupp

Många ansåg att det fanns en varierande grad av motivation hos deltagarna, som upplevs som ett problem. Handlade det om att sitta av tiden, ett visst antal

”timmar” eller att jobba med en uppgift? Man önskar också att man mera tagit till vara deltagarnas specialkunskaper. Man skulle ha varit snabbare med att lära upp nya personer som kommer till Väntorp. Gruppen har ibland känts instabil.

-Fler kvinnor

De få kvinnor som var deltagare efterfrågade en inriktning mot kvinnor, att man mer aktivt försöker hitta lämpliga kvinnliga deltagare.

-Personal och arbetsmiljö

Det angavs som ett problem att det inte gick att arbeta i lugn och ro, i enskilda rum. För- och nackdelar beskrevs med de demokratiska formerna. ”*Man röstar om allt, det kan bli ineffektivt*”. Å andra sidan så påpekades det att man hade möjligheten att vara med och styra verksamheten.

Det var många positiva kommentarer om personalens bemötande. De beskrevs som flexibla och inte stelbenta. De lyssnade och tog hänsyn. Några deltagare menade dock att personalen ibland tog för mycket ansvar. Man kunde sitta passiv och vänta på sin handledare innan man satte igång med sitt arbete. Initiativet kanske skulle hänga mer på deltagaren, lite mindre på personalen/handledaren.

Det fanns också en viss oro för att projektet inte kommer att vara kvar. Det är ont om arbetsplatser som tar så mycket hänsyn som Väntorp. Det beskrevs som positivt att man får arbeta i sin egen takt.

” Man får backa, det är ingen press ”

Sammanfattning – svar på frågeställningarna

I detta avsnitt sammanfattas resultaten av studien. Inledningsvis beskrivs det övergripande syftet - att undersöka resultatet av verksamheten på Väntorp utifrån tre utgångspunkter:

- Deltagarnas och personalens erfarenheter och upplevelse av verksamhetens mål och innehåll,
- Den sociala betydelsen av projektet för deltagarna – arbetsmodellen, livskvalitet, möjligheter till arbete och sysselsättning efter projektiden samt
- Projektets arbetsmodell med fokus på social delaktighet och medborgarskap och med pedagogiskt fokus på personlig utveckling i stället för traditionell ”rehabilitering och behandling”.

Utvärderingen syftar till att besvara och diskutera följande specifika frågeställningar:

- Hur beskrivs projektets mål, innehåll, arbetsmodell och betydelse?
- Påverkar medverkan i projektet deltagarnas sociala situation och livskvalitet?
- Vilka möjligheter och hinder finns för projektets vidare utveckling?

Hur beskrivs projektets mål, innehåll, arbetsmodell och betydelse?

I föregående avsnitt beskrevs bakgrunden till projektet. Väntorp startades med utgångspunkt i erfarenheter från verksamheten som beskrevs i förstudien, Solstråket, med en vision - att förändra ”gamla”, som man uppfattar, förlegade synsätt inom socialpsykiatrisk verksamhet.

Studieförbundet Vuxenskolan gjordes till huvudman, inte den offentliga sektorn, i det här fallet representerat av kommunerna, landstinget och försäkringskassan. Dessa aktörer fanns visserligen med, men de ”ägde” inte projektet.

När styrgruppen talar om projektets mål i föreliggande utvärdering, nämns ofta att deltagarna ska komma ut i arbete. Samtidigt är det intressant att de vid intervjutillfället inte alls nämner arbetsförmedlingen, kommunernas arbetsmarknadsenheter och/eller arbetscentra eller andra funktioner som har till uppgift att bistå människor vid inträdet på arbetsmarknaden.. Innebörden i detta kan tolkas som att deltagarna i styrgruppsintervjun inte omedelbart ser dessa system som tillgängliga för målgruppen i dataskolan vid Väsentorp. Är det en korrekt iakttagelse innebär det också att dessa resurser inte görs tillgängliga i sådan utsträckning som målformuleringen antyder.

Det finns också ett annat mål - att bilda en självgående ekonomisk förening, det vill säga att bilda en social ekonomi. Det motsäger delvis målet att deltagarna ska ut från projektet, till den reguljära arbetsmarknaden, innan detta mål är uppfyllt. Det råder alltså viss oklarhet mellan målen i projektbeskrivningen och de mål som förväntas beträffande deltagarna. De motstridiga målen accentueras också av den korta tiden som verksamheten är ett projekt. När verksamheten väl nått målet att fungera som en förening, så är det rimligt att föreningen också kan fungera som en språngbräda till arbetsmarknaden för enskilda deltagare/medarbetare. Den målkonflikt som här identifieras kan alltså klinga av, iakttagelsen beror på att utvärderingen genomförs under ett initialskede av processen.

Beträffande innehåll, kan gränserna mellan mål och innehåll också upplevas som oskarpa. I beskrivningen av verksamhetsinnehållet, talas om demokrati och självständighet. Denna beskrivning av innehåll utgör samtidigt ett mål: skapandet av den sociala ekonomin. Att projektet sökt och fått EU-medel genom ESF är otvivelaktigt bundet till detta: att minska den offentliga sektorns inflytande och kostnader samt lägga över mer ansvar för verksamheten på deltagarna.

Verksamhetens innehåll är sammansatt av flera delar - produktion (reparation av datorer), arbetsträning/rehabilitering, föreningsarbete samt utbildning via studiecirkel. Det dagliga praktiska arbetet i verksamheten består i att reparera och sälja begagnade datorer. Detta orsakade problem i förhållande till ESF, eftersom eventuell vinst av försäljning var något de i första hand inte ansåg skulle förekomma under projektåret och om det förekom, skulle vinsten tillfalla ESF. Detta uppfattade deltagarna som otillfredsställande, eftersom man ansåg att pengarna borde gå till föreningen. Det kan den också komma att göra, efter projekttidens slut när föreningen är formellt bildad och fristående från den offentliga sektorn och från ESF.

Produktion är dock inte det enda innehållet. Väsentorps struktur bygger inte på att enbart fokusera på produktionsmålet. Här genomförs också utvecklingssamtal, handledarsamtal, individuella planeringar med mera. En del av verksamheten är alltså ”rehabiliterande”, med individuell planering för varje deltagare. Ytterligare en annan del av innehållet är föreningsverksamhet med utbildning i form av studiecirkel. Syftet är dubbelt – rehabiliterande och pedagogiskt. Det ingår i rehabiliteringen att deltagarna ska skolas till att ta över ansvaret för verksamheten.

I deltagarnas berättelser vid intervjuerna framkommer detta ”dubbla innehåll”. Är det ett ’rehab’ eller en förening? Vad betyder demokrati, är det reell makt över sitt arbete eller är det att fatta demokratiska beslut (rösta) om kaffekassan? Det tycks som att det är just i denna fråga som Väsentorps olika målformuleringar kolliderar i beskrivningarna. Beträffande vardagsarbetet, kontakten med personalen och cirkelledarna, är beskrivningarna emellertid mer positiva. Deltagarna uppskattar dem som personer och de uppskattar också det stöd de får.

Personalen å sin sida brottas med frågor som rör maktstrukturer. Från att ha haft professionell makt ska de transformera sig till att vara deltagarnas handledare, på deras villkor. Denna process är inte helt smärtfri. De professionella måste avhända sig något som är djupt förankrat, ger professionell identitet och trygghet. Sådana strukturer eller snarare kulturer kan vara så självklara att ”det sitter i väggarna”. Att missförstånd uppstår i sådana sammanhang är snudd på en truism. Det synliggörs också när projektledarna beskriver hur de måste ”sätta igång” deltagarna, för annars blir de bara sittandes – samtidigt som deltagarna i intervjuerna talar om det onödiga i att de måste sitta och vänta på handledarna innan de kan börja med något.

Sammanfattningsvis skapar beskrivningen av verksamheten bilden av en önskan om förändring. De problem beträffande mål och innehåll som här identifierats kan hänföras till kulturkrockar mellan värden och former för social ekonomi, civilt samhälle och professionell arbetskultur inom psykiatri och kommun. Vi återkommer till detta i den sista frågeställningen samt i den avslutande diskussionen.

Påverkar medverkan i projektet deltagarnas sociala situation och livskvalitet?

Ett svar på frågeställningen ovan är att projektet påverkar deltagarna medan de är där. Ingen uppföljning har gjorts efter att alla deltagare avslutat projektdeltagande, så vi kan inte uttala oss om hur stor del av gruppen som kommer att få arbete på den så kallade vanliga arbetsmarknaden. Många rapporterar att de lärt sig mycket under projekttiden. Problemet tycks emellertid vara hur man ska komma vidare – men är det så självklart att alla ska gå vidare?

Intervjuerna visar att deltagarna anser att deras sociala situation förbättrades i och med deltagandet på Väntorp. Arbetet upplevs också meningsfullt, de lär sig nya saker, personalen och cirkelledarna uppskattas. Det som hänger som ett moln på den annars blå himlen är återigen, framtiden. Kommer deltagarnas ansträngningar att leda till att föreningen bildas? Kan de i så fall fortsätta att utveckla den?

Några av de sju som slutat gör arbetspraktik, men har sin försörjning genom någon form av sjukersättning. Hittills har två av deltagarna på Väntorp har kommit ut i vanligt arbete.

Vilka möjligheter och hinder finns för projektets vidare utveckling?

Det är många möjligheter som framkommer i texterna om projektet liksom i de intervjuer som redovisas ovan. En möjlighet är de nya vägar, som en samverkan med det omgivande samhället kan öppna. En annan möjlighet till framtida utveckling är att man tar till vara deltagarnas egna resurser. Dessa möjligheter har man förverkligat genom att ta fasta på arbetet med att reparera och återvinna begagnade datorer. Det var något som deltagarna antingen hade förkunskaper om eller kunde utveckla.

Hindren har uppstått i krockar mellan olika kulturer och regelverk. Studieförbundet Vuxenskolan, som bygger på friare nätverk och lösare allianser, har ett annat sätt än kommunerna att lösa problem. Kommunal verksamhet är reglerad med tydligt ansvar och kontroll.

Ett annat hinder hör ihop med ekonomin. Vad betyder ’ekonomi’? I projektet har man tänkt att försäljning av datorer ska bidra till föreningens ekonomi. Med ekonomi i projektstadiet menar ESF ’budget’. Närvaro och antal medlemmar/deltagare styr projektets ekonomi. Av den anledningen har hög frånvaro vållat stora ekonomiska problem för projektet.

Det verkar inte vara helt klart för deltagarna vad ’ekonomi’ respektive projektets ’budget’ betyder. Många av deltagarna hävdar att fler datorer måste säljas, att marknadsföringen ska bli bättre et cetera. Men den huvudsakliga finansieringen av projektet och dess ekonomi hängde ju på att många personer var där samtidigt ett visst antal timmar flera dagar per vecka. Under projekttiden är det inte resultatet av arbetet som är i fokus utan produktionen i form av närvaro av deltagare.

5. Diskussion

Inledning

Projektets karaktär, att driva en process mot självständighet och att förvandla en rehabiliterande verksamhet till en medborgarstyrd/deltagarstyrd social ekonomi, är en utmaning där de medverkandes roller och relationer omprövas. Innehåll och mål flyter ihop ibland, ett inte så ovanligt fenomen i verksamheter som syftar till förändring. Utvärderingen har visat att deltagarnas sociala situation och livskvalitet har förändrats till det bättre under projekttiden. De är också nöjda med personalens insatser. Några av deltagarna, 2, har kommit ut i vanligt arbete, men majoriteten har sin försörjning via sociala bidragsformer. Det fanns dock en oro som handlade om framtiden, både beträffande föreningen och deras eget framtida yrkesarbete. För att få ett svar på frågan om projektet leder till arbete på den reguljära marknaden krävs ytterligare en uppföljning. Det saknas underlag för att göra jämförelser med liknande utvärderingar. Den forskning som finns tillgänglig om liknande verksamheter berör i första hand den sociala ekonomins del av den sociala sektorn (Lundström & Wijkström 1997, Lithander 2005).

Angående svaret på frågan om hinder och möjligheter för utveckling i framtiden, framstod nya vägar till kontakter med det omgivande samhället samt deltagarnas egna resurser, som de främsta möjligheterna. Hindren, som samtidigt är en ofrånkomlig del i förnyelsearbete, fanns att finna i olikheterna mellan arbetskultur och administration samt mellan kommunal förvaltning och folkbildningsrörelsen. De hinder som framkom kan hänföras till olika regelverk inom den offentliga sektorn respektive det civila samhället. EU's administration, som är en nödvändig kontroll av medlen, kan på grund av ovana vid dessa rutiner, också upplevas som hinder. Sammantaget kan man säga att resultatet visade på en positiv förändring för deltagarnas livssituation under pågående projektid och att förändringsprocessen aktualiserat behovet av nytänkande och anpassning från alla medverkande parter.

I ett inledande avsnitt i denna rapport problematiserades relationen mellan social omsorg och social ekonomi (kap. 2, s. 10). I projektet fanns en spänning mellan dessa fält. Dataverkstaden Väsentorp kan beskrivas som en verksamhet som är knuten till den offentliga sektorn, samtidigt som verksamheten syftar till att fungera enligt målen för en social ekonomi. I sin egenskap av "tredje sektor" måste verksamheten hantera begrepp och förhålla sig till institutioner som genom tradition och ideal är knutna till dessa två områden. I det följande diskuteras vad som framkommit i utvärderingen om att hantera olika traditioner och kulturer och om begreppet social ekonomi.

Gamla och nya kulturer – offentliga och civila?

Den tredje sektorn är till sin natur en blandning av offentlig verksamhet, marknad och "civil" föreningsverksamhet. Det finns inga upptrampade spår att följa. Varje liknande projekt och nystartad verksamhet måste, utan hjälp av traditioner och rutiner, lösa nya situationer som uppkommer. Av den anledningen kan det lätt uppstå missförstånd i kommunikationen mellan deltagare, projektledare och andra som är engagerade i projektet. Ett exempel på det från projektet vid Väsentorp är frågan om försäljningen av tjänster och datorer. Utifrån "sunt förnuft" är det egentligen helt självklart att en verksamhet måste "sälja" något, skapa intäkter från något håll, för att gå runt.

I projektet Dataskolan vid Väsentorp utgör mål, metod och innehåll inga avgränsade enheter. Projektet tar sin utgångspunkt inom social omsorg, men målet är att bilda en social ekonomi. Det betyder att bägge kulturer existerar parallellt. Det pågår en arbetsrehabilitering som syftar till att bilda en ekonomisk förening, ett kooperativ utanför den

sociala omsorgens gränser. Det finns och kan naturligtvis inte finnas någon klar linje där det ena upphör och det andra tar vid. Men detta förhållande skapar ”kulturkrockar” och osäkerhet, vilket i och för sig är mer regel än undantag i allt förändringsarbete. I projektet visade det sig att det fanns stora hinder för att operera på marknaden och det fanns ett regelverk som inte tillät det. Detta berodde på att projektet bekostades med EU-bidrag och med bidrag från intressenter inom offentlig sektor. I framtiden ska föreningen fungera med samma antal deltagare, men kommunen kommer att bekosta en mindre del. Verksamheten är alltså lika stor som tidigare. Det betyder att den offentliga sektorn drar sig tillbaka till förmån för det civila samhället, en beskrivning som stämmer överens med målen för en social ekonomi.

Social ekonomi är ett koncept som är sammansatt av olika krav och behov. Gamla traditioner blandas med nya ekonomiska krav. Där finns modeller från folkrörelsetraditionen och modeller från demokratirörelser från förra seklets början, som till exempel kooperativ verksamhet och studiecirkelverksamhet. Den tredje sektorn brukar beskrivas som en ny form av välfärdsorganisation. Den är inte ’offentlig sektor’, den är inte privat ’marknadsekonomisk sektor’. Är den då något mittemellan? Så enkelt är det inte. Det är snarare staten som - via den offentliga sektorn och det civila samhället - söker mer marknadsmässiga former. Syftet är att genom samarbete med företag och föreningar sänka sina kostnader.

Kooperativen inom den sociala ekonomin ska enligt regeringens beskrivning (Regeringskansliet, 1999) inte i första hand gå med vinst. I den gamla kooperativa idén hade man en annan statsmakt som part, inte dagens välfärdsstat. De gamla kooperativen skulle gå med vinst, men vinsten delades ut bland delägarna, medlemmarna. Det är frestande att tolka det som att den tredje sektorns kooperativ idag ska arbeta *som om* de vore – men inte är - kooperativ. Vinsten syns aldrig i reda pengar, delas inte ut till medlemmarna, utan försvinner tillbaka till den offentliga sektorn i form av lägre kostnader för personal och administration.

Nya koncept drar också till sig nya idéer som behöver former för sin utveckling. Att miljömedvetande blivit en del av Väntorp är ganska naturligt. Inom den sociala ekonomin representerar miljötänkandet ett modernare synsätt, i kontrast till ineffektivitet och slöseri.

Förutsättningar för social ekonomi – erfarenheter från projektet på Väntorp

Gonzales beskriver i sin artikel (2007) att det är svårt att forska om den nya sociala ekonomin, bland annat på grund av bristen på konkreta exempel. Begreppet har än så länge inte trätt fram i så många reella verksamheter. Ofta förknippas social ekonomi istället med ideologi och visioner.

Ett av resultaten i det här arbetet är att målet och innehållet i verksamheten tycks flyta ihop. Demokrati och medbestämmande är samtidigt ett verksamhetsinnehåll, ett arbetssätt, och ett mål. Målet är att åstadkomma en social ekonomi i kooperativ form, problemet är att målet ligger i framtiden. Samtidigt måste demokratin börja praktiseras redan långt innan man är framme vid målet. Detta förhållande är sannolikt anledningen till att deltagarna ibland undrande över verksamhetens syfte. Vad bestämmer vi om idag, eftersom det inte är tillåtet att driva verksamheten marknadsmässigt? Kaffekassan?

Projektformen, att driva en process mot ett framtida mål, bidrog till detta. Samtidigt, kan man i efterhand konstatera att det varit omöjligt att ”byta fot” i ett enda steg. I framtiden kommer verksamheten också att fungera med den sociala ekonomins blandade former. Många deltagare kommer att ha sin försörjning via sociala bidragsformer och de kommer att arbeta för att inbringa vinst, som går tillbaka till samhället via föreningen.

Vidare skriver Gonzales (a. a.) att det finns teoretiska problem i beskrivningen av social ekonomi. De hittillsvarande sociala teorierna bygger på en dualism mellan offentligt och privat, mellan det civila samhället och staten. Vi tänker att det är ett antingen – eller-förhållande. Samhällets nuvarande strukturer är också ”gamla” i den bemärkelsen att det finns *ett* regelverk för offentlig ekonomi, *ett annat* för marknadsekonomin. Det finns tydliga

exempel på denna dualism i föreliggande studie. Hos deltagarna finns en underförstådd förväntan om att de ska ut i vanligt arbete (marknaden) istället för att vara betalda av den offentliga sektorn (bidrag). Men om man läser regeringsföreträdarens tolkningar av social ekonomi så ska den kunna vara ett alternativ, en tredje väg. Delvis statsunderstödd men också inkomstbringande. Det saknas än så länge en struktur för denna modell.

EU's program för social ekonomi har i egenskap av politisk administration både en ideologisk och ekonomisk sida. I policyn formuleras ett socialt ansvar, att inkludera funktionshindrade och att öppna möjligheter för arbete på den reguljära marknaden. Man anar också en ekonomisk sida: att kostnaderna för omsorger om funktionshindrade ska minska. Policydokumentens referenserna till Putnam och Bourdieu känns ibland lite ansträngda och göder en misstanke om att Bourdieus och Putmans socialvetenskapliga teorier tagits som gisslan av kluriga revisorer. Vi vill avsluta denna diskussion med några frågor som väckts under arbetets gång. Det finns inte utrymme att utveckla dessa frågor här, men genom att presentera dem vill vi lyfta fram spänningsfältet mellan social omsorg och politisk pragmatik och mellan välfärdsideal och marknadsekonomi. Kan man reducera begreppet socialt kapital till monetära mått? Kan man förenkla Putmans resonemang om social ekonomi till ett utnyttjande av alla tänkbara resurser?

Väntorp måste betraktas som en pionjärverksamhet inom området. Spänningen mellan de etablerade välfärdssystemen och idealen i den sociala ekonomin har varit projektets vardag under projektiden. Det finns all anledning att följa projektet framöver för att studera ett exempel på hur en social ekonomi kan utvecklas, vilka problem som kan uppstå och vilka lösningar man finner till dessa.

6. Referenser

Amná, E. (2005). "Scenöppning, scenvridning, scenförändring - en introduktion". I Amná, E. (red.). *Civilsamhället - några forskningsfrågor*. Stockholm: Gidlunds

Amná, E.(2005)(red.). *Civilsamhället - några forskningsfrågor*. Stockholm: Gidlunds

Bourdieu, P. (1986). "The forms of Capital" pp. 241-258, in Richardson, John G *Handbook of Theory and Research for the Sociology of Education*. Westport, Connecticut: Greenwood Press.

Boklund, A (1995). *Olikheter som berikar? Möjligheter och hinder i samarbete inom socialtjänsten*. Stockholms Universitet, Institutionen för Socialt Arbete/Socialhögskolan: Rapport i socialt arbete nr 71 (akad.avh.)

Castells, M. (2000 [1996]) *The Rise of the Network Society. Vol 1, The Information age: economy, society and culture*. Malden, Mass: Blackwell Publ.

Delbeque, A L, Van den Ven, AH & Gustafsson, DH (1976). *Group Techniques for Program Planning*. Illinois/Glennview: Scott, Foresman & Co

Eriksson, M. (2001) *Socialt kapital. Teori, begrepp och mätning – en kunskapsöversikt med fokus på folkhälsa*. Umeå: Institutionen för epidemiologi och folkhälsa

Gonzales, V. (2007). "Globalization, welfare reform and the Social Economy: Developing an Alternative Approach to Analyzing Social Welfare Systems in the Post-Industrialized Era". i *Journal of Sociology and Social Welfare*, june 2007 Vol 34, Issue 2, pp. 187-211

Larsson, S. (2005). "Studiecirkeldemokratin". i SOU 1999:84. *Demokratiutredningens forskarvolym VIII*. Integrations och jämställdhetsdepartementet

Lithander, J & Möhlnoff, J. (2000) *Framväxt av tillväxt. En fallstudie av sex jobbskapande processer i Jämtlands län*. Rapp nr 20. Författarna och Rådet för arbetslivsforskning. Svenska ESF Rådet, Nutek, Europeiska Socialfonden i Sverige.

Lundström, T & Wikström, P. (1997) *The nonprofit sector in Sweden*. Manchester : Manchester University Press

Palm, A. (2005). *Deltagarna vid Solstråket verkstad i Solna – en intervjuundersökning*. Rapport från FoU-Nordväst.

Portes, A. (1998). "Social Capital: Its Origins and Application in Modern Sociology", *Annual Reviews Sociology*. 24: 1-24.

Putnam, R. D, (1993). *Den fungerande demokratin. Medborgarandans rötter i Italien*. Stockholm: SNS förlag.

Putnam, R. D, (2000). *Den ensamme bowlaren. Den amerikanska medborgarandans upplösning och förnyelse*. Stockholm: SNS Förlag.

Regeringskansliet, Kulturdepartementet (1999). *Social ekonomi i Sverige En sektor för välfärd, ekonomi och tillväxt?* Arbetsgruppen för social ekonomi

SOU 1999:84. *Demokratiutredningens forskarvolym VIII*. Integrations och jämställdhetsdepartementet

Vedung, E. (1998). *Utvärdering i politik och förvaltning*. Andra omarbetade upplagan. Lund: Studentlitteratur

Weiss, C (1998). *Evaluation. Methods for studying Programs and Policies*. Second edition. New York: Prentice Hall.

Westlund, H. (2001) (red.). *Social ekonomi i Sverige*. Rapport från arbetslivsinstitutet. Stockholm: Fritzes

Westlund, H. & Westerdahl, S. (1996). *Den sociala ekonomins bidrag till lokal sysselsättning – en forskningsrapport*. Institutet för social ekonomi

Frågeformulär Väsentorp dataverkstad i Solna

Nr: _____

Kön: Man Kvinna

Födär: 19____

Skolutbildning (högsta avslutad utbildning):.....

Tidigare datautbildning: ja, grundläggande ja, avancerad nej

Arbetslivserfarenhet: Senaste.....När?.....

Dessförinnan?.....

Inkomst av: pension/sjukersättning socialbidrag
 förvärvsarbete
 sjukpenning annat

Först ställer vi några frågor om hur Du kom till Väsentorp

1. Hur kom Du in kontakt med Väsentorp - via någon särskild person eller organisation?

Via:.....När?.....

2. När började du komma hit mer regelbundet: År: _____ månad: _____

2a). Om slutat på Väsentorp - när? År: _____ månad: _____

2b). Om slutat vid Väsentorp - vad gör Du nu?

Nu kommer några frågor om Dina arbetsuppgifter på Väsentorp

3. Hur ofta är/var Du här? Varje dag ngn/ngra dagar/vecka
 mer sällan

4. Vad gör Du *mest* när Du är här?.....

5. Vad gör Du *näst mest*?

	<u>Alltid</u>	<u>ofta</u>	<u>sällan</u>	<u>aldrig</u>	<u>vet ej</u>
6. Får Du den hjälp Du behöver?	<input type="checkbox"/>	<input type="checkbox"/>	<input type="checkbox"/>	<input type="checkbox"/>	<input type="checkbox"/>
7. Tycker Du att Du är duktig på det Du gör?	<input type="checkbox"/>	<input type="checkbox"/>	<input type="checkbox"/>	<input type="checkbox"/>	<input type="checkbox"/>
8. Trivs Du med arbetskamraterna?	<input type="checkbox"/>	<input type="checkbox"/>	<input type="checkbox"/>	<input type="checkbox"/>	<input type="checkbox"/>
9. Tycker personal och andra det Du gör är bra?	<input type="checkbox"/>	<input type="checkbox"/>	<input type="checkbox"/>	<input type="checkbox"/>	<input type="checkbox"/>
10. Kan Du arbeta självständigt när Du vill det?	<input type="checkbox"/>	<input type="checkbox"/>	<input type="checkbox"/>	<input type="checkbox"/>	<input type="checkbox"/>
10a). Kan Du välja om Du vill arbeta själv/ensam eller tillsammans med andra?	<input type="checkbox"/>	<input type="checkbox"/>	<input type="checkbox"/>	<input type="checkbox"/>	<input type="checkbox"/>

	<u>Instämmer</u>				
	<u>Helt</u>	<u>delvis</u>	<u>lite</u>	<u>inte alls</u>	<u>vet ej</u>
10. Lär Du nya saker här?	<input type="checkbox"/>	<input type="checkbox"/>	<input type="checkbox"/>	<input type="checkbox"/>	<input type="checkbox"/>
11. Har Du ansvar för en speciell uppgift?	<input type="checkbox"/>	<input type="checkbox"/>	<input type="checkbox"/>	<input type="checkbox"/>	<input type="checkbox"/>

12a): Om ansvar, för vad?.....

	<u>Alltid</u>	<u>ofta</u>	<u>sällan</u>	<u>aldrig</u>	<u>vet ej</u>
12. Gör Du tråkiga arbetsuppgifter?	<input type="checkbox"/>	<input type="checkbox"/>	<input type="checkbox"/>	<input type="checkbox"/>	<input type="checkbox"/>
13. Vill Du göra andra saker?	<input type="checkbox"/>	<input type="checkbox"/>	<input type="checkbox"/>	<input type="checkbox"/>	<input type="checkbox"/>
14. Får Du byta, ändra arbetsuppgifter om du vill?	<input type="checkbox"/>	<input type="checkbox"/>	<input type="checkbox"/>	<input type="checkbox"/>	<input type="checkbox"/>
15. Vill du bestämma mer om det Du gör här?	<input type="checkbox"/>	<input type="checkbox"/>	<input type="checkbox"/>	<input type="checkbox"/>	<input type="checkbox"/>
16. Kan Du välja att arbeta med det Du tycker om?	<input type="checkbox"/>	<input type="checkbox"/>	<input type="checkbox"/>	<input type="checkbox"/>	<input type="checkbox"/>
17. Vet Du vad det Du gör ska användas till?	<input type="checkbox"/>	<input type="checkbox"/>	<input type="checkbox"/>	<input type="checkbox"/>	<input type="checkbox"/>
18. Skulle Du vilja arbeta på något annat ställe?	<input type="checkbox"/>	<input type="checkbox"/>	<input type="checkbox"/>	<input type="checkbox"/>	<input type="checkbox"/>
19. Samarbetar Du med andra deltagare?	<input type="checkbox"/>	<input type="checkbox"/>	<input type="checkbox"/>	<input type="checkbox"/>	<input type="checkbox"/>
20. Kan Du välja vem Du ska arbeta med?	<input type="checkbox"/>	<input type="checkbox"/>	<input type="checkbox"/>	<input type="checkbox"/>	<input type="checkbox"/>
21. Gör Du saker tillsammans med eller umgås Du på fritiden andra deltagare?	<input type="checkbox"/>	<input type="checkbox"/>	<input type="checkbox"/>	<input type="checkbox"/>	<input type="checkbox"/>

Nu kommer några frågor om arbetet med datorer

22. Hur mycket av Din arbetstid på Väntorp
arbetar Du med datorer?% av min tid på Väntorp

23a). Vad gör Du när Du *inte* sitter vid en dator? - Rangordna

1.....

2.....

23. Vad gör Du när du sitter vid datorn? (kryssa)

- lagar/reparerar
- PC-tekniskt arbete (till exempel byta hårddisk)
- annat tekniskt arbete - vad?.....
- bygger nätverk
- skriver olika saker - vad?.....
- uppgraderar, programförbättringar och annat arbete med mjukvara
- annat arbete som rör program och mjukvara - vad?

.....

27. Använder Du dator någon annanstans?

Ja Nej

27a). Om ja, var?

- Hemma
- På biblioteket
- I stadshuset/motsvarande

- annan plats - var? _____

27b). Vad gör Du när du sitter vid datorn hemma/motsvarande?

- läser tidningen
- är inne på Internet
- betalar räkningar
- skickar e-post
- spelar spel
- skriver saker
- söker arbete
- studerar, kurser
- "meckar", skruvar
- annat, vad:

Om tiden på Väntorp

28. När Du ser tillbaka på tiden Du har varit på Väntorp - har Du lärt Dig något som Du inte kunde eller visste förut?

Ja Nej Vet ej

Om ja: Vad är det

1. viktigaste?.....

2. näst viktigaste?.....

Nu följer några frågor om kurser på Väntorp

29. Har Du genomfört eller gått någon kurs på Väntorp?

Ja Nej

Vilken/vilka?:

1.....

2.....

3.....

29a). De kurser Du genomgått - har *just de* inneburit att Du lärt Dig eller erövrat nya kunskaper om sådant som Du inte visste förut?

Ja Nej Vet ej

Om ja, vad?:.....

30. Hur var den hjälp och/eller det stöd Du fick av kurs-/cirkelledaren?

Till stor hjälp lite hjälp inte mycket för lite

31. Lyssnade han/hon på Dig även om det gick långsamt för Dig att förstå?

Ja Nej

31a). Har Din inställning till *miljö och energifrågor* ändrats under Din tid på Väntorp?

Ja Nej Vet ej

31b) Om ja, hur, på vilket sätt?

.....

31c). Har Du fått *nya kunskaper om hälsa och livskvalitet* under tiden på Väntorp?

Ja Nej Vet ej

32. Gör Du andra saker nu, som Du inte gjorde förut, innan Du började här?

Ja Nej Vet ej

Om ja, vad?:.....

33. Har du någon uppgift eller något uppdrag i den ekonomiska föreningen vid Väntorp?

Ja Nej Vet ej

Om ja, vad?:.....

34. Har Du ansvar för någon särskild uppgift eller fråga?

Ja Nej Vet ej

Om ja, vad?:.....

Nu följer ett par frågor om framtiden

35. Har Du planer angående annat arbete än det Du nu har på Väntorp?''

Ja

Nej

Vet ej

Om ja, vad?.....

36. Behövs något särskilt för att Du skulle kunna genomföra Dina planer?

.....

37. Finns några *hinder* för att Du ska kunna genomföra planerna?

Ja

Nej

Vet ej

Om ja, vad?.....

38. Märks det att Dataverkstaden vid Väntorp är en ekonomisk förening?

Ja

Nej

Vet ej

39. Om ja, hur märks det - på vilket sätt?

.....

.....

40. Om Du fick bestämma, hur vill Du att verksamheten vid Väntorp utvecklas under de närmaste två till tre åren:

Finns det något särskilt som Du vill berätta om verksamheten på Väntorp, som vi inte har talat om och som Du vill framföra?

Frågor att besvara före gruppintervju 22 maj 2007

Denna enkät ska besvaras under cirka tio minuter av var och en som deltar i gruppintervjun

STYRGRUPPEN

1. Om Du ser till hur verksamheten Dataverksstaden Väntorp har utvecklats fram till idag – vad dess mest framträdande styrka?

2. Vad de två *viktigaste målen* med Dataverkstaden Väntorp – som Du ser det?

Det viktigaste målet:.....

.....

Det näst viktigaste målet:.....

.....

3. Har dessa mål har uppfyllts?

Ja, helt Ja, till dels Till ringa del Inte alls

4. Om det finns mål, som Du anser vara viktiga och som inte har uppfyllts – vad har hindrat måluppfyllelsen?

5. Har ni i styrgruppen stött på några hinder i arbetet med att bygga upp Dataverkstaden Väntorp och att i övrigt genomföra projektet?

6. Om Du skulle var med och starta en verksamhet som Dataverkstaden Väntorp idag, skulle Du verka för att verksamheten byggdes upp eller organiserades annorlunda än vad som nu är fallet? Hur?