

# Familjeliv som yrkesliv

En enkätstudie av familjehemmen i Solna stad

Eva Wählander  
Sara Högdin

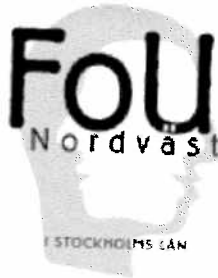
**Fou**  
Nordväst

STOCKHOLMS LÄN

Rapport 2003:2



Rapport 2003:2



**Forsknings- & utvecklingsenheten  
För socialtjänstens individ- och  
familjeomsorg  
i nordvästra Stockholm:**

*Ekerö, Järfälla, Sigtuna, Sollentuna,  
Solna, Sundbyberg,  
Upplands-Bro, Upplands Väsby*

**Familjeliv som yrkesliv  
– en enkätstudie av familjehemmen  
i Solna stad**

**Eva Wåhlander och Sara Högdin**

*Eva Wåhlander och Sara Högdin*  
**Familjeliv som yrkesliv**  
**- en enkätstudie av familjehemmen i Solna stad**  
**Rapport 2003:2**

FoU-Nordväst – Forsknings- & utvecklingsenheten för  
socialtjänstens individ- och familjeomsorg i nordvästra  
Stockholm. Beställningen görs från FoU-Nordväst,  
Tingsvägen 17B, 191 86 Sollentuna  
Fax 08-625 17 69 eller via  
email: [fou-nordvast@sollentuna.se](mailto:fou-nordvast@sollentuna.se)

© Alla rättigheter förbehållna Forsknings- och  
utvecklingsenheten samt författarna.

Grafisk form: Cristina Josefsson

Tryck: Knivsta Tryckeri AB

ISBN 91-89681-02-9

ISSN 1651-0399

## **Förord**

Inte fullt 100 barn var placerade i familjehem i Solna Stad, en av nordväst-kommunerna i Stockholms län, under år 2001. Den här FoU-rapporten belyser vilka behov av stöd och hjälp familjer har, som tagit emot dessa barn för stadigvarande vård och fostran i sina hem på uppdrag av socialtjänsten. En fråga som berörs är hur dessa familjehem ser på den hjälp och det stöd de erhåller från socialtjänsten - något som de bland annat rapporterar vara särskilt önskvärt vid kontakt med det placerade barnets föräldrar.

FoU-Nordvästs förhoppning är att denna studie kan användas av andra kommuner. Frågeformuläret som utarbetats och besvarats av familjehemmen kan användas i andra kommuner (se bilaga 3). Svaren kan sedan ligga till grund för hur socialtjänsten ska utveckla sitt arbete med familjehemmen, hur stödet till dessa bäst ska utformas.

Initiativet till undersökningen togs av personal vid familjehemssektionen i Solna Stad. Studien har genomförts av Eva Wåhlander, socionom och doktorand vid Institutionen för Socialarbete/Socialhögskolan, Stockholms Universitet, samt Sara Högdin, FoU-assistent.

---

Arbetet har granskats av Katarina von Greiff (Fdr)  
och Marie Sallnäs (Fdr) vid BoF-seminariet,  
Socialhögskolan, hösten 2002.

Sollentuna i maj 2003

Ann Palm  
FoU-chef

# Innehåll

<b>Inledning</b> .....	6
<b>Bakgrund</b> .....	9
<b>Undersökningens syfte</b> .....	12
<b>Begreppsdefinitioner</b> .....	14
<b>Metod</b> .....	15
<b><i>Enkätens möjligheter och begränsningar</i></b> .....	18
<b>Resultat från enkäten</b> .....	21
<b><i>Familjehemmen och fosterbarnen</i></b> .....	21
<b>Familjehemmens kontakt med familjehemssekreteraren</b> .....	28
<b><i>Stöd och hjälp</i></b> .....	32
<b><i>Från familjehemssekreteraren</i></b> .....	32
<b><i>Från andra</i></b> .....	36
<b><i>Ersättning</i></b> .....	37
<b>Sammanfattande slutsatser</b> .....	38
<b>Bilaga 1</b> .....	47
<b>Bilaga 2</b> .....	49
<b>Bilaga 3</b> .....	51
<b>Referenser</b> .....	67

## Inledning

Den här rapporten handlar om familjehem som tar emot barn och unga för ”stadigvarande vård och fostran” som formuleringen lyder i Socialtjänst-förordningen. I fokus står familjehemmen. Rapporten handlar om deras behov av stöd och hjälp som familjehem och den bygger på en postenkät som skickades ut till familjehem i Solna Stad våren 2001. Studien tillkom på initiativ av personal vid familjehemssektionen i Solna Stad då de ville ta reda på vad familjehemmen ansåg om det stöd och den hjälp de fick från familjehemsvårdens personal och vad de hade för behov av stöd och hjälp i sitt uppdrag som familjehem.

Familjehemmen har rätt till det stöd som de behöver från Socialnämnden fastslår lagstiftaren, liksom att nämnden har ett uppföljningsansvar för familjehemsvården. Föreliggande rapport behandlar inte nämndens uppföljningsansvar vilket riksdagens revisorer gjort i en granskning av familjehemsvården. Den granskningen har visat att det finns stora brister, bland annat att kontrollen av pågående familjehemsvård fungerar dåligt och att det är ovanligt att socialtjänsten använder en strukturerad metod för att följa placerade barns utveckling. Statens engagemang för att utveckla och kontrollera familjehemsvården har varit lågt sedan mitten på 1990-talet, skriver



revisorerna. Revisorerna anser att en satsning bör göras för att rekrytera fler familjer till familjehemsvården och att reglerna för arbetslöshetsersättningen bör ändras för dem som åtar sig ett familjehemsuppdrag. Vidare förordade de forskning som utvärderar familjehemsvårdens effekter och att de metoder som socialtjänsten använder i arbetet med familjehemsvården bör förbättras. De ansåg att regeringen bör ta initiativ till att en nationell strategi utarbetas för familjehemsvårdens långsiktiga utveckling (Riksdagens revisorer 2002/03; Socialstyrelsen 2003).

I föreliggande rapport presenteras resultat från postenkäten i form av en resultatredovisning. Rapporten är till sin karaktär rent beskrivande. Dessutom publiceras enkätinstrumentet samt för- och nackdelar med användandet av postenkäter i den här typen av undersökningar diskuteras i metodavsnittet. Familjehemmen har inte intervjuats så möjligheten till att få en fyllig och mer fullödig bild av familjehemmens behov av stöd och hjälp är begränsad. Redogörelsen för tidigare forskning kring familjehemmens situation och behov är mycket kortfattad, vilket beror på att strävan med den här rapporten i första hand har varit att redovisa resultaten av postenkäten. Vår förhoppning är att rapporten, trots dessa begränsningar, kan komma att användas av familjehemsvårdens medarbetare på åtminstone två sätt. Resultaten som bland annat visar familjehemmens behov av stöd och hjälp kan ligga till

---

grund för utformningen av det framtida stödet till familjehemmen och postenkäten kan användas i andra studier.

## Bakgrund

Grovt räknat var cirka 10.000 barn och unga placerade i familjehem i Sverige år 2001 (Se Socialstyrelsens statistik, Socialtjänst 2002:7). 1950 var mellan 40.000 och 50.000 barn och unga placerade i fosterhem (Börjeson, 1988) det vill säga ungefär fyra gånger så många som idag. Enligt Socialstyrelsen var familjehem den vanligaste placeringsformen bland barn och unga med vårdinsatser den 1 november 2001. Tre fjärdedelar av de SOL vårdade barnen och två tredjedelar av de LVU vårdade barnen var familjehemsplacerade den dagen. 90 barn och unga i Solna Stad var någon gång 2001 föremål för vård utanför det egna hemmet enligt Socialstyrelsen (a.a.).

Vinnerljung (1996) skriver att bakgrunden till att barn blir fosterbarn är bristtillstånd i den egna familjen, antingen definierade av Socialtjänsten som myndighet eller/och av föräldrarna själva. Fosterbarn har nästan alltid kvar sin familjerättsliga tillhörighet i ursprungsfamiljen, i motsats till adopterade barn som juridiskt jämställs med "biologiska" barn. Placering i familjehem eller i hem för vård eller boende kan göras med stöd av socialtjänstlagen (2001:453) SoL, eller lagen (1990:52) med särskilda bestämmelser om vård av unga, LVU. Med familjehem avses ett enskilt hem som på uppdrag av socialnämnden tar emot barn för stadigvarande vård och fostran eller vuxna för vård

och omvårdnad och vars verksamhet inte bedrivs yrkesmässigt (Socialtjänstförordningen 2001:937, kapitel 3, § 2).

Debatten om familjearbete och framför allt placeringar av barn har tidvis varit livlig och familjehemsvård brukar beskrivas som en forskningsfront. Svensk forskning har bedrivits kring omhändertagandets juridiska spörsmål och orsakerna till omhändertaganden (se till ex Hollander 1985; Claesson 1987; Lundström 1993), hur barnets utveckling påverkas av att de placeras i familjehem (Andersson 1988; Bohman 1973, Cederström 1990). Konsekvenser och upplevelser för de biologiska föräldrarna har undersökts (Hessle 1989) liksom hur det gått för fosterbarnen som vuxna (Vinnerljung 1996). Forskning om familjehemmen i sig har bedrivits av bland andra Anna-Lisa Kälvesten (se Kälvesten 1994) och Vinterhed (se Vinterhed 1985). Ingrid Höjers (Höjer 2001) avhandling om fosterfamiljers inre liv ger kunskap om familjehemmens relationer och visar bland annat att de flesta familjehemsföräldrar lever i långa stabila relationer och att fosterbarnet oftast tas om hand av fostermamman. Familjehem beskrivs ofta som människor från arbetarklassen eller lägre medelklass, de bor på landsbygden, har en traditionell rollfördelning mellan mannen och kvinnan och de har ett socialt engagemang (aa).

Familjehemmens behov av stöd och hjälp har undersökts tidigare (Wåhlander 1990). Den studien visar att över tre fjärdedelar av familjehemmen uppgav att de fick stöd och hjälp från familjevårdsinspektören och de familjehem som uttryckte behov fick stöd. Intresset för utbildning var dock ringa.

Att det är angeläget att ge stöd och hjälp till familjehemmen kan konstateras. Det moderna familjehemmet har en delvis annan funktion än tidigare. Familjehemmet ska inte bara låta barnet bo hos sig och ge den dagliga omvårdnaden. Familjehemmet förväntas ofta dessutom svara för barnets behandling både direkt och indirekt, till exempel genom att själva aktivt arbeta med barnets sociala svårigheter eller skapa möjligheter för barnet till psykologkontakt. Idag förväntas familjehemmen involvera barnets föräldrar mer än tidigare. Dessa ändrade och utvidgade funktioner för familjehemmet ställer ökade krav på dess sätt att fungera och därmed uppstår också ett ökat behov av stöd och hjälp till dem från bland andra socialtjänsten (aa). Familjehemmens roll kan numera antas mer än tidigare likna de professionella vårdgivarnas roll samtidigt som familjehemsuppdraget är ett uppdrag som utförs av privatpersoner. I många fall rör det sig förmodligen om en slags sammanblandning.

Familjehemmet kan karakteriseras som en institution som rör sig mellan den offentliga och privata sfären (Kirton 2001). Kirton diskuterar om familjehemmets uppgift kan ses som ett slags föräldraskap eller som arbete och i sin studie finner han att de flesta familjehem beskriver sin roll som mer likt vanligt föräldraskap. Andra studier visar att 60 % av familjehemmen stödde idén om familjehemsvård som avlönat arbete (Triseliotis et al 2000 i Kirton 2001), men Kirtons egen studie visade ett svagt stöd från familjehemmen för att familjehemsvård skulle ses på det sättet. Ju längre ifrån synen på familjehemsvård som ”vanligt föräldraskap” familjehemmen omfattade, desto mer betonades betydelsen av familjehemsvård som arbete vilket inkluderade ersättning.

Exempel på situationer i vilka familjehemmet kan antas ha behov av stöd och hjälp är då speciella svårigheter uppkommer, i kontakten med barnets föräldrar och i skolsituationen.

### **Undersökningens syfte**

*Syftet* med undersökningen är att beskriva familjehemmen samt deras behov av stöd och hjälp från socialtjänsten och andra.

Studiens *frågeställningar* är:

- Hur ser familjehems- och fosterbarnsbilden ut?
- Har familjehemmen behov av stöd och hjälp och i vilken omfattning?
- Finns generella behov av stöd och hjälp och vilka är dessa?
- Vad anser familjehemmen om det stöd och den hjälp de får?

Alla familjehem som Solna Stad anlitar, med undantag för ett antal släktinghem, som vid undersökningstillfället hade barn eller unga placerade hos sig ingår i undersökningen. Undersökningen innefattar familjehem med både lång och kort erfarenhet av familjehemsvård. Familjehemmen har barn i alla åldrar.

Frågorna i enkäten, som har använts vid denna studie, har formulerats av forskarna och dessa har därefter besvarats av familjehemmen. Svaren avspeglar familjehemmens uppfattningar men familjehemmen är styrda av frågornas formuleringar. Frågan är vilket perspektiv den här studien kan sägas ha då postenkäter har används som datainsamlingsmetod. I en mening får familjerna komma till tals men på forskarnas villkor, ett slags villkorat familjehemsperspektiv.

### ***Begreppsdefinitioner***

Med *familjehem* avses familjer som tar emot barn för stadigvarande vård och fostran genom socialtjänsten. Så kallad jourfamiljer ingår inte. Begreppen fosterhem och fosterföräldrar ändrades i 1982 års Socialtjänstlag till familjehem och *familjehemsföräldrar*. De som förr kallades storfosterhem betecknas numera som hem för vård eller boende och ingår inte i denna studie.

*Fosterbarn* används genomgående som begrepp i den här rapporten därför att det är ett begrepp som fortfarande brukas i praktiken trots att det inte längre används i lagstiftningen. ”Det familjehemsplacerade barnet”, vilket vore den korrekta benämningen, blir ett alltför tungt begrepp att använda.

Begreppet *stöd och hjälp* har inte begränsats. I begreppet ingår både stöd och hjälp i form av utbildning, stöd och hjälp från familjehems-sekreteraren i form av information, handledning, rådgivning mm, stöd och hjälp från andra och slutligen materiellt stöd. Stöd och hjälp till fosterbarnet eller de föräldrarna har inte undersökts i den här studien - vilket emellertid inte betyder att socialtjänsten inte har en skyldighet att även ge dem stöd och hjälp.



## Metod

Metoden som har använts vid denna undersökning är en surveyundersökning. En enkät sändes ut till alla de 52 familjehem som fanns registrerade hos familjehemsenheten i Solna stad, våren 2001. Tanken var att det skulle göras en totalundersökning men tyvärr missades ett ovisst antal släktinghem som inte fanns med i just det registret. Misstaget upptäcktes alldeles för sent för att de skulle kunna ingå i studien. Till de familjer som inte svarade skickades en påminnelse. Slutligen hade 35 av de 52 familjehemmen svarat. Detta motsvarar en svarsfrekvens på 67 % och får betraktas som acceptabelt i en studie som denna. I en liknande studie som tidigare genomförts i Stockholm stad var bortfallet 20 % och släktinghemmen och familjehem med utländsk bakgrund var överrepresenterade i bortfallet (Wählander 1990). Den kritik som har riktats mot postenkäter framhåller att det ofta blir ett lågt gensvar. Många postenkäter får ett 50 procentigt bortfall. Detta är naturligtvis ett stort problem som begränsar generaliseringar till hela populationen (Frankfort-Nachmias & Nachmias 1996). Anledningarna till bortfall kan vara många. Enligt en studie av fosterfamiljens inre liv, där ett bortfall på 34 % förelåg, antas bortfallet bero på att frågeformuläret var för omfattande, att de tillfrågade inte litade på anonymiteten eller att släktskap förelåg (Höjer 2001). Med tanke på hur få familjehem det finns i Solna kan

frågan om anonymitet vara en trolig anledning till bortfallet i denna studie. En annan anledning skulle kunna vara att vissa familjer inte vill betrakta sig som familjehem på grund av att de till exempel är släkt med fosterbarnet eller har haft barnet boende hos sig under en lång tidsperiod.

Det har riktats ytterligare en hel del negativ kritik mot användandet av postenkäter som metod. Den mest centrala kritiken består i att det tar lång tid att samla in materialet, att det inte finns någon kontroll över vem som fyller i enkäten och att motivationen att fylla i enkäten kan brista (Frankfort-Nachmias & Nachmias 1996). Vidare ska begreppen som används i enkäten vara entydiga så att alla förstår och uppfattar frågorna på samma sätt. Detta blir svårare i en undersökning som består av en postenkät eftersom forskaren inte kan ge handledning och information när enkäten fylls i. Det framförs emellertid även flera fördelar med denna metod, till exempel håller man nere kostnaden, fördomar och partiskhet reduceras, anonymiteten blir tillförlitligare, det ger tid för genomtänkta svar samt den ger en geografisk tillgänglighet (aa).

Anledningen till valet av postenkäter vid denna studie var att fördelarna övervägde då studien är småskalig och av övergripande karaktär.

Familjehemssekreterarna var intresserade av att få just en övergripande bild av vad familjehemmen tyckte om stödet i det stora hela. Det fanns ingen anledning till att göra en mer djupgående eller omfattande studie.

Enkätresultaten har bearbetats i statistikprogrammet SPSS. Variabler har kodats och kodats om. Grupperingar och indelningar av olika slag har företagits. Tabeller och korstabuleringar har tagits fram. Dessa tabeller ligger till grund för resultatredovisningen i denna framställning. Problematiskt för möjligheten till tolkning av bilden av behoven hos familjehemmen i Solna Stad är framförallt avsaknaden av den grupp släktinghem som inte kom att ingå i studien, dels i synnerhet för att släktinghemmens behov av stöd och hjälp kan antas se något annorlunda ut än andra familjehems.

En enkätundersökning som denna är en engångs-översikt/tvärsnittsstudie med en observation av en enstaka grupp av människor vid ett enstaka tillfälle. Detta faktum har flera forskare, till exempel Bourdieu kritiserat eftersom människors inställning till ett fenomen ofta förändras över tid (Bourdieu 1990 i Hubner 2001).

Det är emellertid en explorativ form av forskning som framförallt kan leda till insikter som i sin tur kan bli studerade som forskningshypoteser. I slutkapitlet diskuteras framtida forskningsfrågor som har uppkommit ur denna studie och är intressanta vid en utveckling av familjehemsvården.

Enkäten som har använts till denna studie är även tänkt att vara en inspirationskälla eller underlag vid liknande undersökningar i andra kommuner, framförallt i de kommuner som tillhör FoU-Nordväst<sup>1</sup>. (Enkäten presenteras i bilaga.) Därför förs, nedan, en diskussion om just denna enkäts fördelar och brister. Enkäten är en lätt bearbetad variant av en enkät som har utarbetats tidigare och har nyttjats vid en undersökning av familjehemmen i Stockholm stad (Wåhländer 1990). Den tidigare studien har inte systematiskt använts som jämförelsematerial i denna framställning.

### ***Enkätens möjligheter och begränsningar***

I detta avsnitt diskuteras hur den enkät som har använts vid denna studie uppfyller sitt syfte som mätinstrument.

---

<sup>1</sup> FoU-Nordväst är en forsknings- och utvecklingsenhet som är knuten till åtta kommuner i det nordvästra Stockholmsområdet. Nordvästkommunerna är Ekerö, Järfälla, Sigtuna, Sollentuna, Solna, Sundbyberg, Upplands-Bro samt Upplands Väsby.

För att instrumentet ska utvecklas och förbättras inför studier av samma slag i andra kommuner det även att föreslås vissa förändringar i enkäten

Enkäter i allmänhet ger ingen djupgående bild av ett fenomen, utan är bra att använda när det behövs en översikt inom ett område. Detta gäller även den enkät som har nyttjats vid denna studie. Denna enkät är bra att använda om syftet med undersökningen är att få en övergripande bild av familjehemmen, fosterbarnen och familjehemsvården. Framförallt är den användbar vid småskaliga utvärderingsstudier av familjehemssekreterarnas arbete. De områden enkäten kan ge en fullgod översikt av är;

- Familjehemmens struktur.
- Fakta kring fosterbarnen.
- Familjehemmens behov av stöd och hjälp från familjehemssekreteraren.
- Vilket stöd och vilken hjälp familjehemmen anser att de får från familjehemssekreteraren.
- Vilket stöd och vilken hjälp familjehemmen anser att de får från andra i deras omgivning.
- I vilka situationer familjehemmen får stöd och hjälp.
- Huruvida familjehemmen är nöjda eller inte med stödet och hjälpen.

Under analysarbetet av enkäten uppmärksammades några konkreta brister i enkäten som på ett enkelt sätt går att åtgärda inför kommande studier. Det finns, för det första, några frågor i enkäten som flera familjehem av någon anledning inte har svarat på. Detta gäller främst frågorna kring ålder. Det berör frågorna om åldern på de vuxna personerna i familjehemmet, men framförallt gäller det, förvånansvärt nog, åldern på fosterbarnen. För att minska det interna bortfallet på dessa frågor vore ett alternativ att använda fasta svarsalternativ med olika åldersindelningar, som enkelt går att kryssa i. Frågor som handlar om sysselsättning och utbildning har tillsynes skapat viss förvirring och de vore bra om dessa frågor strukturerades på ett mer lättöverskådligt sätt.

För att utnyttja enkäten på bästa sätt är det viktigt att anpassa den utifrån de verksamheter som finns för familjehemmen inom den egna kommunen. Det gäller till exempel frågor kring familjehemsvårdens enheter. Det är även en idé att göra kryssalternativ av olika utbildningar eller seminariedagar som har erbjudits till familjehemmen.

## Resultat från enkäten

I följande avsnitt presenteras resultaten från enkätundersökningen. Inledningsvis presenteras familjehemmen i termer av familjestruktur och erfarenhet som familjehem. Detta följs av en kort presentation av fosterbarnen. Vidare beskrivs det stöd som familjehemmen upplever att de får av familjehemssekreteraren samt vilket stöd de hade önskat få. Det centrala är att presentera hur familjehemmens behov av stöd stämmer överens med det stöd de upplever att de får. Även vilket stöd familjehemmen får av andra än familjehemssekreteraren beskrivs och i vilka situationer.

### *Familjehemmen och fosterbarnen*

Familjehemmen som deltar i studien är 35 till antalet. Fosterbarnen i dessa familjer är 54 stycken. Här följer en kort presentationen av familjehemmen.

*Civilstånd:* Alla familjehem består av två vuxna, en man och en kvinna, som antingen är gifta eller sammanboende. Det finns således ingen ensamstående som har fosterbarn.

*Egna barn:* En stor majoritet av familjehemmen (29) har egna eller adopterade barn och i 17 av dessa hade barnen flyttat hemifrån.

Sex familjehem har inga egna eller adopterade barn. Detta betyder att de flesta familjehemmen (23) inte har några barn utöver fosterbarnen boende hos sig.

*Ålder:* Här finns ett relativt stort bortfall, särskilt bland kvinnorna. En majoritet av de vuxna i familjehemmen, som svarade på frågan, är födda innan 1960. Endast två vuxna från två olika familjehem är födda efter 1970. Det är med andra ord en relativt hög medelålder på de vuxna i familjehemmen, kanske framförallt i en jämförelse med föräldrar i familjer med biologiska barn.

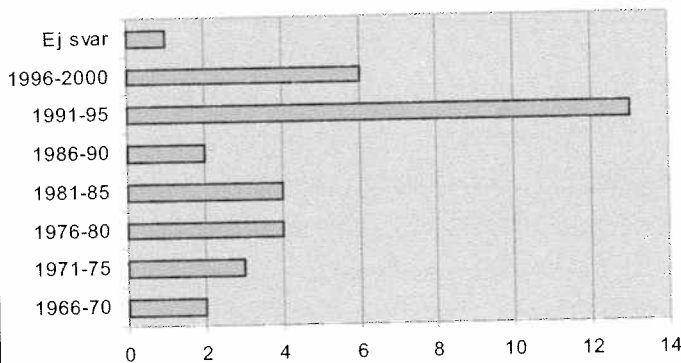
*Ursprung:* De allra flesta familjehemmen består av två svenskfödda vuxna (27 familjehem). Fyra familjer består av en svenskfödd vuxen och en vuxen med utländskt ursprung, alla från ett annat nordiskt eller västeuropeiskt land. En familj är invandrad från ett annat nordiskt land och en familj har ursprung från ett land utanför Europa. Två familjer har inte svarat på frågan. Familjehemssekreterarnas erfarenhet visar på att familjer med icke-europeiskt ursprung i högre utsträckning är släktinghem. Förmodligen finns det flera familjer med utländskt ursprung bland de släktinghem som inte kom med i undersökningen.



*Sysselsättning:* De flesta familjehemsföräldrar förvärvsarbetar utanför hemmet. Tre män och en kvinna har inte svart på frågan. Av männen i familjehemmen arbetar 26 heltid, endast en arbetar deltid och ingen studerar. Fem män varken arbetar utanför hemmet eller studerar. Bland kvinnorna är det fler som arbetar deltid (13) än heltid (11) och två studerar. Åtta kvinnor varken arbetar eller studerar utanför hemmet. De fem män som inte arbetar eller studerar är alla sammanboende med fem av dessa åtta kvinnor. Vad som döljer sig bakom detta framgår inte av studien. Tänkbara alternativ kan vara att någon eller båda av familjehemsföräldrarna är egna företagare, sjukskrivna, pensionerade eller arbetslösa. Det skulle kanske även kunna vara så att några av familjerna kan försörja sig på att ha flera fosterbarn.

*Erfarenheter som familjehem:* En majoritet av familjehemmen (25) har endast ett fosterbarn. Fem familjehem har två fosterbarn. Två familjer har tre barn och lika många familjer har fyra barn. Ett familjehem har fem fosterbarn, vilket innebär att det borde räknas som HVB-hem. I 11 familjehem finns det även fosterbarn från andra kommuner än Solna Stad.

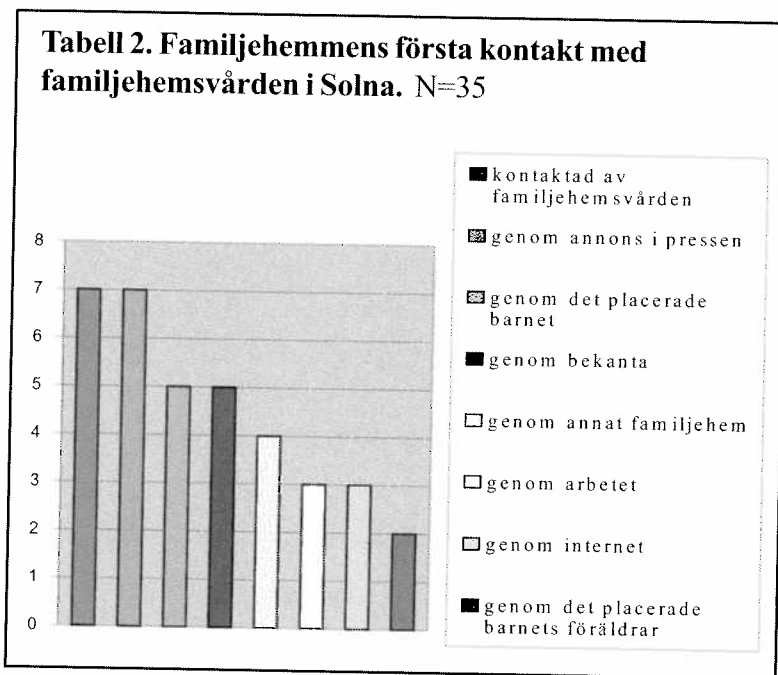
**Tabell 1. När familjehemmen tog emot sitt första familjehemsplacerade barn. N=35**



En majoritet av familjehemmen (21) tog emot sitt första fosterbarn från Solna Stad eller från någon annan kommun någon gång under 1990-talet. 15 av familjehemmen har emellertid mer än tio års erfarenhet som familjehem, och av dem har ett par hela 35 års erfarenhet. Detta beskrivs i tabellen ovan.

*Kontakt med familjehemsvården:* Hur familjehemmen fick kontakt med Solnas familjehemsvård varierar. Det vanligaste sättet var antingen via en annons i pressen eller att familjehemmet blev kontaktat av familjehemsvården, se tabellen nedan.

**Tabell 2. Familjehemmens första kontakt med familjehemsvården i Solna. N=35**



*Organisering:* Endast sex familjehem är medlemmar i Familjehemmens centralorganisation (FACO) vilken är en intresseorganisation för familjehem.

*Utbildning:* Ungefär hälften av familjehemmen har genomgått någon form av utbildning för familjehem. Vilka utbildningar de genomgått varierar. Alla familjehem erbjuds utbildning av familjehemsvården i Solna i form av seminarier och Prideutbildning. Prideutbildningen har emellertid inte genomförts under senare åren eftersom det har varit för få anmälningar (Högdin 2002). Vissa familjehem har svarat att de genomgått utbildning fast det egentligen har handlat om gruppträffar med andra familjehem eller enstaka

föreläsningar och seminarier. 11 familjehem önskar genomgå grundutbildning eller annan utbildning.

I tabell 3 beskrivs vilka som önskar utbildning och de som tidigare genomgått utbildning. Sex av de familjehem som har genomgått någon form av utbildning önskar ytterligare sådan medan lika många inte vill ha någon vidareutbildning. Bland de familjehem som inte har genomgått någon utbildning är det 12 familjehem som inte heller vill ha någon sådan. Fem familjehem har inte genomgått utbildning men önskar göra det.

**Tabell 3. Antal familjehem som önskar få utbildning i relation till om de har genomgått någon tidigare utbildning. N=35**

		<i>Har genomgått någon form av utbildning</i>			
		<i>Ja</i>	<i>Nej</i>	<i>Ej svar</i>	<b>Total</b>
<i>Önskar utbildning</i>	<i>Ja</i>	6	5	0	<b>11</b>
	<i>Nej</i>	6	12	0	<b>18</b>
	<i>Ej svar</i>	5	0	1	<b>6</b>
	<b>Total</b>	<b>17</b>	<b>17</b>	<b>1</b>	<b>35</b>

Efter denna genomgång av familjehemmen ska nu fosterbarnsbilden beskrivas.

*Ålder:* När det gäller ålder på fosterbarnen är det interna bortfallet för stort för att det ska kunna anges. Anledningen till att familjerna inte valt att svara på denna fråga är svåra att avgöra. Det kan bero på hur enkäten är utformad eller på rädsla för att familjehemmet ska bli igenkänt om de uppger åldrarna på fosterbarnen.

*Kön:* Könsfördelningen mellan de 54 fosterbarnen är så jämn den kan bli, exakt hälften är flickor och hälften är pojkar.

*Släktanknytning:* Ett litet antal barn (3) är släkt med familjehemmen de är placerade i. Att det är så få beror på att en stor andel av släktinghemmen inte ingick i studien. Det kan även vara så att flera av släktinghemmen inte valt att svara på enkäten och därmed ingår i bortfallet vid den här undersökningen.

*Ursprung:* De flesta fosterbarn har svenskfödda föräldrar. 19 barn har emellertid minst en förälder som har invandrat till Sverige.

*Andra familjehem:* En minoritet (14) av barnen har bott i annat familjehem tidigare.

Sammanfattningsvis består alla familjehem av två vuxna som oftast förvärvsarbetar utanför hemmet.

De har vanligtvis svenskt ursprung och egna barn som är äldre än fosterbarnen. Därmed är de vuxna i familjehemmen många gånger äldre än 40 år och har erfarenhet av barn sedan tidigare. Många familjehem har även en lång erfarenhet av att ha fosterbarn och har likaså fosterbarn från andra kommuner. De egna barnen har vanligtvis flyttat hemifrån och i en majoritet av familjehemmen är fosterbarnen enda barnen. Fosterbarnen, som är jämt fördelade när det gäller kön, har oftast inte bott i något annat familjehem tidigare. De flesta fosterbarn har svenska föräldrar och i denna undersökning ingår mycket få med släktanknytning till fosterföräldrarna.

### ***Familjehemmens kontakt med familjehemssekreteraren***

I detta avsnitt redovisas vilken kontakt familjehemmen uppskattar att de har med familjehemssekreterarna samt familjehemmens önskan om hur mycket kontakt de vill ha. I begreppet kontakt menas här all personlig kontakt, det vill säga telefonsamtal och möten av olika slag, till exempel handledning, rådgivning eller personlig information. Utskick av information ingår inte.

Familjehemmet fick till en början uppskattat hur ofta familjehemssekreterarna ringer till dem. Störst andel familjehem har angivit att familjehemssekreterarna ringer mellan en gång i månaden till en gång i halvåret. I tabellen nedan har dessa svarsalternativ jämförts med hur ofta familjehemmen önskar att familjehemssekreteraren ringer. De flesta har svarat att de önskar oförändrad telefonkontakt, fem har att de vill ha telefonkontakt mer ofta medan ingen har svarat att de vill ha kontakt mer sällan.

**Tabell 4. Hur ofta familjehemmen vill att deras familjehemssekreterare ringer till dem samt hur ofta familjehemssekreterare verkligen ringer. N=35**

		<i>Hur ofta familjehemmet önskar att familjehemssekreteraren ringer.</i>			
		<i>Oförändrat</i>	<i>Mer ofta</i>	<i>Ej svar</i>	<b>Totalt</b>
<i>Hur ofta familjehemssekreteraren ringer till familjehemmet.</i>	<i>1ggr/v</i>	3	0	0	<b>3</b>
	<i>1ggr/mån</i>	8	1	0	<b>9</b>
	<i>1ggr/kvartal</i>	6	0	0	<b>6</b>
	<i>1ggr/halvår</i>	8	3	0	<b>11</b>
	<i>1ggr/år</i>	1	1	0	<b>2</b>
	<i>Inte alls</i>	2	0	0	<b>2</b>
	<i>Ej svar</i>	1	0	1	<b>2</b>
	<b>Totalt</b>	<b>29</b>	<b>5</b>	<b>1</b>	<b>35</b>

Familjehemmen fick även uppskatta hur ofta de själva ringer familjehemssekreteraren. Nästan hälften av familjehemmen anser att de ringer familjehemssekreteraren cirka en gång i månaden. Ett enda familjehem uppskattar att de ringer familjehemssekreteraren mer ofta, nämligen en gång i veckan. De andra familjerna ringer mer sällan. Två familjehem ringer inte alls. De flesta familjehemmen ansåg att de ringer till familjehemssekreterarna oftare än familjehemssekreteraren ringer till dem. På en följdfråga om varför familjehemmen inte ringer oftare än de gör svarade alla att det inte finns något behov.

De flesta familjehem träffar familjehemssekreteraren regelbundet en gång per kvartal eller en gång per halvår. 28 familjehem är nöjda med hur ofta de träffar familjehemssekreteraren. Fyra familjehem önskar träffa familjehemssekreteraren mer ofta och ett familjehem önskar färre träffar. Två familjehem träffar inte familjehemssekreteraren alls och vill heller inte göra det. Ett av dessa familjehem har heller ingen telefonkontakt med familjehemssekreteraren vilket betyder att de inte har någon kontakt alls.



**Tabell 5. Hur ofta familjehemmet anser att de träffar familjehemssekreteraren i relation till hur ofta de önskar göra det. N= 35**

		<i>Hur ofta familjehemmet önskar träffa familjehemssekreteraren.</i>				
		<i>Oförändrat</i>	<i>Mer ofta</i>	<i>Mer sällan</i>	<i>Ej svar</i>	<b>Totalt</b>
<i>Hur ofta familjehemmet och familjehemssekreteraren träffas.</i>	<i>Iggr/mån</i>	5	0	0	0	<b>5</b>
	<i>Iggr/kvartal</i>	9	1	0	0	<b>10</b>
	<i>Iggr/halvår</i>	12	2	0	0	<b>14</b>
	<i>Iggr/år</i>	0	1	1	1	<b>3</b>
	<i>Inte alls</i>	2	0	0	0	<b>2</b>
	<i>Ej svar</i>	0	0	0	1	<b>1</b>
	<b>Totalt</b>	<b>28</b>	<b>4</b>	<b>1</b>	<b>2</b>	<b>35</b>

Sammanfattningsvis kan sägas om kontakten mellan familjehemmen och familjehemssekreteraren att de allra flesta familjehem är nöjda med nuvarande situation. De flesta familjerna har någon form av personlig kontakt minst en gång per halvår.

Det finns dock en familj som inte anser att de har någon kontakt med sin familjehemssekreterare överhuvudtaget, men är nöjda med det. Sammanlagt fem familjer vill ha mer kontakt än det har för tillfället.

### ***Stöd och hjälp***

Frågor till familjerna beträffande stöd kan indelas i fyra områden, nämligen stöd och hjälp i form av utbildning, stöd och hjälp från familjehems-sekreteraren, stöd och hjälp från andra och slutligen stöd och hjälp i form av materiellt/ekonomiskt stöd. Familjehemmens behov av utbildning har redovisats under avsnittet "Familjehemmen och fosterbarnen". I det här avsnittet beskrivs inledningsvis familjehemmens behov av stöd och hjälp från familjehems-sekreterarna. Sedan presenteras i vilka situationer familjehemmen vill ha stöd och hjälp från familjehemssekreterarna. Därefter presenteras stöd och hjälp från andra och avslutningsvis familjehemmens uppfattning om familjehemsersättningen.

### ***Från familjehemssekreteraren***

En majoritet av familjehemmen tycker att de får det stöd och den hjälp som de är i behov av från familjehemssekreteraren. Sex familjehem anser att de inte får något stöd eller hjälp och av dem önskar hälften att de fick stöd och hjälp. Tre familjehem har således behov av stöd och hjälp som inte blir tillgodosett. Fem familjehem behöver inget stöd men menar att de får det ändå.

Tre familjer varken får något stöd eller önskar något sådant.

**Tabell 6. Familjehemmets behov av stöd och hjälp från familjehemssekreteraren i relation till stödet och hjälpen som de anser sig få. N=35**

		<i>Det stöd och den hjälp familjehemmet får.</i>			
		<i>Ja</i>	<i>Nej</i>	<i>Ej svar</i>	<b>Totalt</b>
<i>Familjehemmets behov av stöd och hjälp.</i>	<i>Ja</i>	16	3	2	<b>21</b>
	<i>Nej</i>	5	3	1	<b>9</b>
	<i>Ej svar</i>	2	0	3	<b>5</b>
	<b>Totalt</b>	<b>23</b>	<b>6</b>	<b>6</b>	<b>35</b>

Av de 21 familjehem som anser att de får stöd och hjälp anger samtliga att de får det i situationer när de har behov av det. Två familjer får ett regelbundet utformat stöd. Ingen är missnöjd med hur stödet och hjälpen fungerar. Istället är en övervägande majoritet (26) tillfreds, eller till och med mycket tillfreds, med stödet. Sex familjer är varken tillfreds eller tycker att stödet och hjälpen de får är otillfredsställande. En familj har inte svarat. Tre familjehem önskar ett annat stöd och en annan hjälp än den de får.

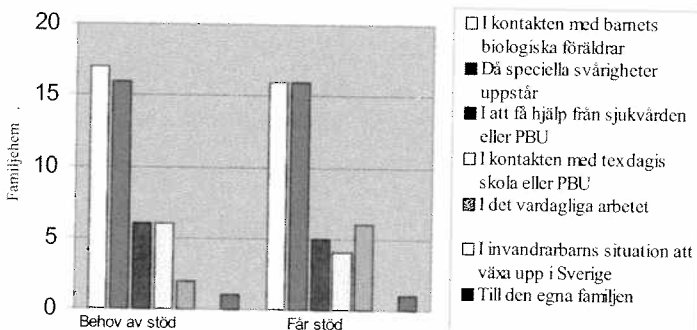
Tabell 7 visar att familjehemmen framför allt har behov av stöd från familjehemssekreteraren i kontakten med barnets föräldrar samt då speciella svårigheter uppstår. De anser dock att de får stöd av familjehemssekreteraren i just dessa situationer. Näst därefter

önskar familjehemmen stöd i att få hjälp från sjukvården eller PBU/BUP<sup>2</sup> eller i kontakten med till exempel dagis och skola eller PBU/BUP. I det sistnämnda får inte ett par familjer det stödet de önskar. Anmärkningsvärt är att inget familjehem varken önskar eller får stöd i invandrabarns situation att växa upp i Sverige, trots att 19 av 54 fosterbarn har minst en förälder som invandrat till Sverige. Det är fler familjehem som får stöd i det vardagliga arbetet än som önskar det. Här uppstår återigen denna paradox att det är fler som angett att får något av familjehemssekreteraren än som behöver detsamma. Familjehemmen kunde ange flera alternativ än ett på denna fråga.

---

<sup>2</sup> Barn- och ungdomspsykiatrisk mottagning

**Tabell 7. Situationer då familjehemmet har behov av stöd från familjehemssekreteraren samt när får de stöd. N=35**



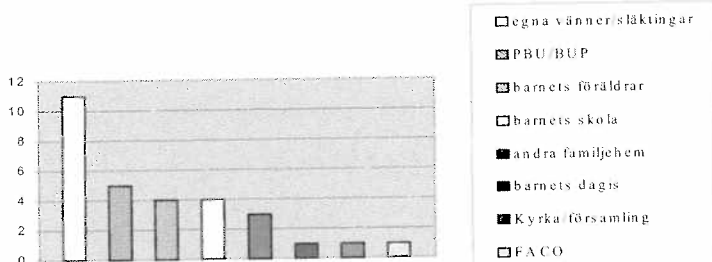
Sammanfattningsvis är det så att i det stora hela är de flesta familjehem nöjda med det stöd och den kontakt de får av familjehemssekreterarna. Det finns emellertid tre familjer som inte får det stöd och den hjälp som de skulle önska. Dessutom önskar ytterligare tre familjer ett annat stöd än det de i själva verket får. Ett par familjer vill ha mer stöd i kontakten med till exempel dagis och skola eller PBU/BUP.

### *Från andra*

En majoritet av familjehemmen (20) får stöd från andra än familjehemssekreteraren. Det stödet får de flesta familjehemmen (12) när det behövs, fem familjer får regelbundet stöd och till tre familjer är stödet utformat på ett annat sätt, hur framgår inte.

Framförallt kommer stödet från familjehemmens egna vänner och släktingar, i andra hand från PBU/BUP, i tredje hand från barnets föräldrar och från barnets skola och i fjärde hand från andra familjehem. I sista hand kommer stödet från barnets dagis, kyrkan och Familjehemmens centralorganisation (FACO). Detta presenteras mer lättöverskådligt nedan i tabell 8. Här kunde familjehemmen ange fler alternativ än ett.

**Tabell 8. Andra som stöttar och hjälper familjehemmen =35**



### *Ersättning*

I den här studien ställdes avslutningsvis frågor om familjehemsersättningen. Svenska kommunförbundet utfärdar rekommendationer avseende omkostnadsersättningar samt förslag till beräkningssätt och storlek på arvodesersättningar inom familjehemsvården. Omkostnadsersättningen är till för att täcka de merkostnader som familjehemmet får när de tar emot ett fosterbarn. Arvodesersättningen varierar i storlek beroende på hur omfattande arbetsinsatsen bedöms vara. Grovt räknat är omkostnadsersättningen uppdelad i en grundersättning på drygt 3000:- per månad plus ett tillägg till grundersättningen på cirka 5000:- per månad. Arvodet har en grundersättning beroende på barnets ålder mellan drygt 3000:- till närmare 5000:- per månad plus ett tillägg på omkring 6000:- till 8000:- per månad beroende på barnets ålder (Svenska kommunförbundet, cirkulär 2002:119, cirkulär 2002:98). 17 familjehem anser att arvodesdelen är för liten medan 15 familjehem anser att den är tillräcklig. Ingen anser att den är för hög. 16 familjehem anser att omkostnadsdelen är för liten medan lika många anser att den är tillräcklig. Ingen anser att den är för hög. Ersättningen betalas enligt familjehemmen alltid ut i tid och med rätt belopp.

## Sammanfattande slutsatser

Den här studien handlar om familjehemmens behov av stöd och hjälp från familjehemsvården och hur de ser på det stöd och den hjälp de får.

En postenkät tillsändes de familjehem som Solna stad anlidade våren och sommaren 2001 men med ett betydelsefullt undantag som består av att ett antal familjehem som hade släktanknytning av misstag inte kom med i studien. Enkäten sändes ut till 52 familjehem år 2001 och 35 av dem besvarade den. Totalt föreligger ett bortfall på 33 %, vilket är acceptabelt i jämförelse med andra liknande studiers bortfallsnivå. En familj avviker konsekvent i sina svar och bland de få släktinghemmen (3) som besvarat enkäten är det interna bortfallet ganska stort.

Eftersom en grupp släktinghem saknas och det föreligger ett internt bortfall bland de tre släktinghem som ingår i undersökningen bör slutsatser om familjehemsföräldrar i Solna Stad och särskilt släktinghemmen dras med försiktighet.

Inledningsvis kan konstateras att det föreligger ganska små avvikelser i familjehemmens svar på enkätfrågorna och de flesta svar samlas runt någon typ av medelvärdet. Att svaren i postenkäter har en tendens att samlas runt medelvärdet är ett känt fenomen från andra studier.



I detta fall är således denna studie lik många andra postenkätstudier.

Familjehemmen har en utmanade uppgift; att för en längre eller kortare tid ta hand om andra föräldrars barn genom att upplåta sitt hem, sina resurser och sin tid till detta barn. Uppdraget kan antas innebära att de behöver stöd och hjälp i olika former, i olika situationer och från olika håll. Familjehemmen svar på enkätens frågor om behov av stöd och hjälp styrs av frågornas utformning liksom troligtvis också familjehemmens allmänna förväntningar på myndigheters möjligheter att ge stöd och hjälp. Att det är fler som anger att de får stöd och hjälp från andra än från familjehemssekreterarna kanske avspeglar att det för familjehemsföräldrarna, liksom troligtvis för människor i allmänhet, är mer naturligt att vända sig till sina vänner och släktingar när man har bekymmer än till en myndighet. Postenkäten ger svar på en nivå men säger lite om hur familjehemmen löser sina bekymmer, vilket är en annan studie. Vilka svårigheter familjehemmen har att brottas med har inte studerats här i annan form än att familjehemmen ombetts besvara strukturerade frågor om familjehemmens behov av stöd och hjälp. För att komma vidare i denna fråga menar vi att det skulle behövas en omfattande genomgång av forskning inom området och också kompletterande empiriska studier, till exempel djupintervjuer med familjehemsföräldrar som

skulle fokusera på de svårigheter familjehemmen anser sig ha i sitt uppdrag som familjehem.

Bilden av familjehemmen och fosterbarnen blir sammanfattningsvis att familjehemmen består av två vanligtvis svenskfödda vuxna som i hög grad förvärvsarbetar utanför hemmet. Majoriteten av familjehemsföräldrarna är över 40 år. Tidigare forskning visar att familjehemsföräldrarna vanligtvis är äldre än fosterbarnens föräldrar. De flesta familjehem (23) har inga hemmaboende barn, antingen för att de inte har egna eller adopterade barn eller att barnen har flyttat hemifrån. En stor majoritet av familjehemmen (28) tog emot sitt första fosterbarn för mer än sex år sedan. Fosterbarnen är oftast enda barnet i familjehemmet. I knappt en tredjedel av familjehemmen bor fosterbarn från andra kommuner än Solna Stad. Liknande bilder av familjehemmen och fosterbarnen men med vissa undantag tecknas i andra studier (Höjer 2001; Wåhlander 1990). En skillnad i den här studien är att antalet familjehem utan hemmaboende barn är större än i andra studier. Studien från Stockholm visade att 44 % hade inga egna hemmaboende barn och Höjer visar att i familjehemmen i Göteborgs kommun och fem närliggande kommuner var 34% utan hemmaboende biologiska barn. Vilken betydelse avsaknaden av andra barn i familjehemmet har för så många familjehem liksom vilken betydelse detta har för fosterbarnet och att familjehemsföräldrarna ofta är äldre

än de biologiska föräldrarna har inte undersökts här men det är också en viktig fråga för fortsatt forskning.

Forskare har framfört att familjehemsvård utförs såväl i hemmet som på en form av arbetsmarknad och dessa olika referenspunkter skapar olika frågor för familjehemsvården, till exempel frågan om ersättning (Kirton 2001). Ska familjehemsvården ses som "ett jobb" eller mer som "familjeliv" och vilka implikationer har dessa olika synsätt på inställningen till ersättning till familjehem? Kirton visar att det inte fanns någon korrelation mellan familjehemmets syn på sitt uppdrag som "jobb" eller "familjeliv" och synen på ersättningsnivå och heller inga samband mellan synen på ersättningsnivå och tid som familjehem. Kirton fann att familjehemmen var delade i sin syn på ersättning men att det fanns en liten majoritet som förespråkade en gradering av ersättningsnivån. Han fann också ett påtagligt stöd för ståndpunkten att kravnivån på familjehemmet borde vara graderings-grundande snarare än familjehemmets kompetens. Ersättningens betydelse för familjehemsföräldrarna i hans studie varierade, från behovet av att ha ett arbete vilket särskilt gällde för kvinnorna, att familjehemsvård självfallet ska avlönas till att familjehemmet var beroende av inkomsten från familjehemsvården. Familjehemmen i den här studien är nöjda med utbetalningarna av familjehems-ersättningen men många önskar både en högre ersättning och ett högre arvode.

Ungefär en tredjedel av familjehemmen har genomgått utbildning för familjehem och knappt en tredjedel önskar sig sådan. Tidigare forskning har visat att intresset för utbildning var störst bland dem som inte var släkt med fosterbarnet, hade omplacerade fosterbarn, hade fosterbarn med utländsk bakgrund och bland dem som hade egna barn (Wåhlander 1990). Frågan om utbildning är sammankopplad med frågan om familjehemmens status; som privatpersoner med ett särskilt uppdrag eller som professionella i någon mening eller som en sammanblandning av dessa olika positioner. Ses familjehemmet som en form av profession känns det riktigt att kräva utbildning men ses familjehemsinsatsen som en lekmannasyssla blir frågan om utbildning mer komplicerad. Hur utbildas man i att bli en god familj? Socialstyrelsen och socialdepartementet anser att det är angeläget att utbilda familjehemmen. Utbildning kan lätt bli ett honnörsord i retoriken runt familjehem och utbildade familjehem blir lika med bra familjehem.

I den här studien framkom att drygt hälften av familjehemmen inte önskade utbildning vilket kan tolkas som att familjehemmen inte tycks lika angelägna om utbildning som de ansvariga myndigheterna är. Att utveckla det goda familjehemmet kanske bör ske på annat sätt än via utbildning. Här är det angeläget med fortsatt forskning som fokuserar på

familjehemmens egna önskemål om hur stödet och hjälpen kan utformas.

Kontakten mellan det blivande familjehemmet och Solna Stads familjevård skedde initialt i första hand via annons i pressen eller att familjehemsvårdens personal tog kontakt med det blivande familjehemmet. Det näst vanligaste sättet var via det blivande fosterbarnet eller bekanta. Tidigare forskning visar att mellan 20 och 40 % av familjehemmen har någon form av tidigare relation till fosterbarnet, genom släktskap eller på annat sätt (Se Höjer 2001). Sju familjehem hade sin första kontakt med familjehemsvården i Solna via barnet eller barnets föräldrar, vilket utgör en femtedel av förstakontakterna. Detta kan tolkas som att dessa familjer hade någon form av tidigare relation till fosterbarnet. Att släktinghemspositionen kan ha betydelse i kontakten med familjehemsvården har tidigare konstaterats liksom att lagstiftarens intentioner är att uppmuntra och stödja familjehemsplaceringar i barnets sociala nätverk, bestående av såväl släktingar som andra som ingår i barnets sociala nätverk. Bakom familjehemmens förstakontakter med familjehemsvården i Solna stad via arbetet, annat familjehem och bekanta kan någon form av relation mellan familjehemmet och fosterbarnet inrymmas. Detta kan betyda att det mellan ytterligare familjehem och fosterbarn finns någon form av relation eller kontakt innan placeringen. Att denna relation har betydelse för familjehemmens

behov av stöd och hjälp kan antas föreligga och borde undersökas vidare.

Majoriteten av familjehemmen ansåg sig ha behov av stöd och hjälp från familjehemssekreterarna i sitt uppdrag. Majoriteten av familjehemmen ansåg att de fick stöd och hjälp av familjehemssekreteraren. Det fanns en liten grupp familjehem (3) som behövde men inte fick stöd och hjälp. Wåhlander (1990) diskuterar frågan om behov och konstaterar att "behöver" är ett begrepp som kan tolkas på olika sätt av familjehemmen och svaren på frågorna om behov av stöd och hjälp uppvisar deras upplevelser av sitt hjälpbehov. När familjehemmen uppger att de inte behöver stöd och hjälp, betyder det att familjerna inte upplevde några svårigheter? Betyder det att de får stöd och hjälp från familjehemssekreteraren och därför inte behöver stöd utöver det stöd de redan får? Får de stöd från andra eller anser det sig inte ha någon hjälp av familjevården eller att de inte behöver hjälp vid just det tillfället de fyller i enkäten?

Frågans komplexitet visar sig i att fem familjehem svarat att de får stöd och hjälp från familjehems sekreteraren trots att de inte angett att de har behov därav.

De 23 familjehem som önskade stöd från familjehems-vården önskade det specifikt i första hand i kontak-

ten med fosterbarnets biologiska föräldrar och därefter då speciella svårigheter uppstår, det vill säga mer generellt uttryckt, och familjehemmen fick också stöd i dessa situationer. Jämfört med studien från Stockholm 1990 uttrycker familjehemmen i Solna drygt tio år senare oftare ett behov av stöd i kontakterna med fosterbarnens föräldrar. Det kan konstateras att det är angeläget för familjehemssekreterarna att uppmärksamma behovet av och ge stöd till familjehemmen i deras kontakter med de fosterbarnes föräldrar. Ökade behov kan vara ett uttryck för att de föräldrarna idag är mer delaktiga och engagerade i barnets tillvaro i familjehemmet. Fem familjehem uppger att de får stöd från barnets biologiska föräldrar vilket också kan tolkas som att föräldrarna är aktiva agenter i det egna barnets situation i familjehemmet. Från andra får familjehemmen också stöd, framför allt från egna vänner och släktingar. Det mesta stödet kommer från det icke-professionella nätverket. De flesta familjehemmen uppger också att de får stöd från familjehemsvården när de behöver och ingen är missnöjd med hur stödet och hjälpen fungerar. Telefon- och besökskontaktfrekvensen med familjehemssekreteraren är de flesta familjehemmen nöjda med.

De flesta familjehemmen är nöjda samtidigt som det finns en liten grupp som inte är det. Denna grupp borde identifieras och uppmärksammas så att stödet och hjälpen till den kan förstärkas. Reflektioner som kan

göras utifrån denna studie är att familjehemsvården i Solna Stad i första hand bör förstärka snarare än förändra sitt stöd och sin hjälp till familjehemsföräldrarna men med den reservationen att det saknas kunskap om släktinghemmens upplevelse av stöd och hjälp för att kunna vara helt säker på denna slutsats. En specialstudie av släktinghemmens erfarenheter skulle kunna råda bot på denna brist.



## Bilaga 1

### **Till familjehem**

Här kommer en enkät som vi hoppas du vill ta dig tid att fylla i och skicka tillbaks. För att familjehemsvården i Solna Stad på bästa sätt ska kunna stödja dig och din familj i ert betydelsefulla uppdrag som familjehem önskar vi veta mer om vad du tycker, om till exempel:

- familjehemsutbildning
- familjehemssekreterarnas stöd till dig
- familjehemsersättningen
- när det är särskilt svårt att ta hand om andras barn
- hur du vill ha stödet från familjehemsvården utformad
- om du får stöd och hjälp med barnet/barnen från till exempel vänner, skolan eller kyrkan

Vi skickar ut det här brevet till alla som har uppdrag som familjehem från Solna Stad. Enkäten kommer från FoU-Nordväst, en kommunal forsknings- och utvecklingsenhet för socialtjänsten. Vad just du svarar i enkäten kommer endast FoU-enheten att känna till. Svaren kommer att analyseras och redovisas på gruppnivå, till exempel hur många som är missnöjda med familjehemsersättningen eller hur många som vill ha mer utbildning.

Har du frågor eller synpunkter kontakta oss gärna. Se adress och telefonnummer nedan.

Solna maj 2001

Eva Wåhlander  
FoU-forskare  
på FoU-enheten  
08-625 17 64

Pia Jonsson  
Familjehemssekreterare  
i Solna  
08-734 29 47

## Bilaga 2

### **Till alla Solna Stads familjehem!**

Påminnelse!!

För en tid sedan fick du en enkät med frågor om vad du tycker om Solna Stads stöd till dig som familjehem. Vi vänder oss till alla som har familjehemsuppdrag, alltså även till dig som är släkt med det barn du tar hand om.

För att vi på bästa sätt ska kunna stödja dig som familjehem behöver vi veta vad du tycker om till exempel:

- familjehemsutbildning
- familjehemssekreterarnas nuvarande stöd till dig
- familjehemsersättningen
- hur du vill ha stödet utformat

Om du redan svarat på enkäten kan du bortse från denna påminnelse. Om inte är vi mycket angelägna om att få veta vad du anser om Solna Stads familjehemsstöd.

Enkäten kommer från FoU-Nordväst, en kommunal forsknings-och utvecklingsenhet för socialtjänsten. Vad just du svarat kommer inte Solna Stads familjehemsenhet att få veta. Svaren kommer att analyseras och redovisas på gruppnivå, till exempel hur många

som är missnöjda med familjehems-ersättningar eller hur många som vill ha mer utbildning. Vad just du tycker kommer inte att redovisas, det vill säga du garanteras anonymitet.

Har du frågor eller synpunkter kontakta oss gärna.  
Se adress och telefonnummer nedan.

Solna augusti 2001

Eva Wåhlander  
FoU-forskare  
på FoU-enheten  
08-625 17 64

Pia Jonsson  
Familjehemssekreterare  
i Solna  
08-734 29 47

## Bilaga 3

2001-05-04/Eva Wåhlander

### Enkät till familjehemmen

#### Bakgrund

1. Vilken/vilka enheter av familjehemsvården har ni kontakt med?

*Fler alternativ möjliga.*

- a.  Träffpunkten i Bagartorp, Bergshamra
- b.  Familjecentret i Hagalund
- c.  Ängkärrsgatan i Huvudsta
- d.  Ungdomssektionen

2. Var bor ni?

- a.  I Solna Stad
- b.  0 till 15 mil från Solna Stad
- c.  Mer än 15 mil från Solna Stad

3. Är du som fyller i formuläret:

- a.  Kvinna
- b.  Man

4. Vilket är ditt födelseår?

---

5. Är du gift/sambo?

a.  Ja

b.  Nej

6. Vilken är din make/maka/sambos födelseår?

\_\_\_\_\_

7. Är du född i Sverige?

a.  Ja

b.  Nej, jag är född i \_\_\_\_\_

8. Är din make/maka/sambo född i Sverige?

a.  Ja

b.  Nej, han/hon är född i \_\_\_\_\_

9. Har ni egna biologiska och/eller adopterade barn?

a.  Ja

b.  Nej

10. Om Ja, ange barnens kön, födelseår och om de bor hemma.

	Kön		Födelseår	Bor hemma	
	Pojke	Flicka		Ja	Nej
a. Barn 1	<input type="checkbox"/>	<input type="checkbox"/>	.....	<input type="checkbox"/>	<input type="checkbox"/>
b. Barn 2	<input type="checkbox"/>	<input type="checkbox"/>	.....	<input type="checkbox"/>	<input type="checkbox"/>
c. Barn 3	<input type="checkbox"/>	<input type="checkbox"/>	.....	<input type="checkbox"/>	<input type="checkbox"/>
d. Barn 4	<input type="checkbox"/>	<input type="checkbox"/>	.....	<input type="checkbox"/>	<input type="checkbox"/>
e. Barn 5	<input type="checkbox"/>	<input type="checkbox"/>	.....	<input type="checkbox"/>	<input type="checkbox"/>
f. Barn 6	<input type="checkbox"/>	<input type="checkbox"/>	.....	<input type="checkbox"/>	<input type="checkbox"/>
g. Barn 7	<input type="checkbox"/>	<input type="checkbox"/>	.....	<input type="checkbox"/>	<input type="checkbox"/>

**Sysselsättning i form av förvärvsarbete eller studier**

*Med sysselsättning avses här inte ert uppdrag som familjehem.*

11. Förvärvsarbetar/studerar du?

- a.  Ja
- a.  Nej

12. Om du förvärvsarbetar, vilket yrke har du?

---

13. I vilken omfattning förvärvsarbetar du?

a.  Heltid

b.  Deltid, antal timmar i veckan \_\_\_\_\_

14. Om du studerar, i vilken omfattning studerar du?

a.  Heltid

b.  Deltid, antal timmar i veckan \_\_\_\_\_

15. Förvärvsarbetar/studerar din make/maka/sambo?

a.  Ja

b.  Nej

16. Om han/hon förvärvsarbetar, vilket yrke har han/hon?

\_\_\_\_\_

17. I vilken omfattning arbetar han/hon?

a.  Heltid

b.  Deltid, antal timmar i veckan \_\_\_\_\_

18. Om han/hon studerar, i vilken omfattning studerar han/hon?

a.  Heltid

b.  Deltid, antal timmar i veckan \_\_\_\_\_



## ERFARENHET SOM FAMILJEHEM

*Om inte annat anges avser frågorna endast barn ni idag har placerat/placerade hos er från Solna Stad.*

19. Vilket år tog ni emot ert första familjehemsplacerade barn?

*Avser även de ev. barn som redan flyttat.*

a. Från Solna Stad? \_\_\_\_\_

b. Från annan kommun? \_\_\_\_\_

20. Det/de familjehemsplacerade barn som bor hos er idag: ange deras kön, födelseår och hur många år det/de bott hos er.

	Kön		Födelse år	Bott antal år
	Pojke	Flicka		
a. Barn 1	<input type="checkbox"/>	<input type="checkbox"/>	.....	.....
b. Barn 2	<input type="checkbox"/>	<input type="checkbox"/>	.....	.....
c. Barn 3	<input type="checkbox"/>	<input type="checkbox"/>	.....	.....
d. Barn 4	<input type="checkbox"/>	<input type="checkbox"/>	.....	.....

21. Har något av de familjehemsplacerade barnen varit placerade i annat familjehem tidigare?

- a.  Ja
- b.  Nej

22. Om Ja, vilket/vilka av barnet/barnen har varit placerat/placerade i annat familjehem tidigare?

- a.  barn 1
- b.  barn 2
- c.  barn 3
- d.  barn 4

23. Är ni släkt med något/några av de familjehemsplacerade barnet/barnen?

- a.  Ja
- b.  Nej

24. Om Ja, med vilket/vilka av barnet/barnen är ni släkt?

- a.  barn 1
- b.  barn 2
- c.  barn 3
- d.  barn 4

25. Har något av barnets/barnens föräldrar invandrat till Sverige?

- a.  Ja
- b.  Nej

26. Om Ja, vilket/vilka barns föräldrar?

- a.  barn 1
- b.  barn 2
- c.  barn 3
- d.  barn 4

27. Har ni familjehemsplacerade barn från andra kommuner än Solna Stad?

- a.  Ja
- b.  Nej

28. Hur fick ni, från första början, kontakt med Solna Stads familjehemsvård?

*Fler alternativ möjliga.*

- a.  genom det placerade barnet/barnen
  - b.  genom det placerade barnet/barnens föräldrar
  - c.  genom arbetet
  - d.  genom annat familjehem
  - e.  genom bekanta
  - f.  genom annons i pressen
  - g.  blev kontaktad av familjehemsvården
  - h.  genom internet – [www.sposit.se/](http://www.sposit.se/)  
familjehemsguiden
  - annat sätt, nämligen \_\_\_\_\_
- \_\_\_\_\_
- \_\_\_\_\_

29. Är du eller din maka/make/sambo medlem i  
FACO (Familjehemmens centralorganisation).

- a.  Ja  
b.  Nej

30. Har du och/eller din make/maka/sambo  
genomgått någon form av utbildning för  
familjehem?

- a.  Ja  
b.  Nej

31. Om Ja, vilken/vilka?  
*Fler alternativ möjliga.*

- a.  grundutbildning för blivande familjehem,  
ange vilken

---

- b.  fortbildning, ange vilken/vilka

---

32. Önskar ni ytterligare utbildning?

- a.  Ja, ange vilken/vilka

---

- b.  Nej

33. Om ni inte genomgått någon form av utbildning, önskar ni utbildning?

a.  Ja, ange vilken/vilka \_\_\_\_\_

b.  Nej

**STÖDETS OCH HJÄLPENS UTFORMNING OCH ÖNSKEMÅL OM STÖD OCH HJÄLP**

*A. Här gäller frågorna **hur ofta** ni har kontakt med familjehemssekreteraren.*

34. Hur ofta ringer familjehemssekreteraren er, uppskattningsvis?

a.  1 gång/veckan

b.  1 gång/månad

c.  1 gång/kvartal

d.  1 gång/halvår

e.  1 gång/året

f.  inte alls

35. Hur ofta önskar ni att familjehemssekreteraren ringer er?

a.  oftare

b.  oförändrat

c.  mer sällan

36. Hur ofta träffar ni familjehemssekreteraren,  
uppskattningsvis?

- a.  1 gång/veckan
- b.  1 gång/månad
- c.  1 gång/kvartal
- d.  1 gång/halvår
- e.  1 gång/året
- f.  inte alls

37. Hur ofta önskar ni träffa familjehemssekreteraren?

- a.  oftare
- b.  oförändrat
- c.  mer sällan

38. Hur ofta ringer ni familjehemssekreteraren,  
uppskattningsvis?

- a.  1 gång/veckan
- b.  1 gång/månad
- c.  1 gång/kvartal
- d.  1 gång/halvår
- e.  1 gång/året
- f.  inte alls

39. Om ni inte ringer familjehemssekreteraren, är det  
för att det:

- a.  finns inget behov
  - b.  annan orsak, nämligen \_\_\_\_\_
-

B. Här gäller frågorna om ni får stöd och hjälp från andra.

40. Får ni stöd och hjälp från andra än familjehemssekreteraren?

a.  Ja

b.  Nej

41. Om Ja, varifrån?

*Fler alternativ möjliga.*

a.  barnets/barnens föräldrar och släkt

b.  andra familjehem

c.  egna vänner och släktingar

d.  barnets/barnens skola

e.  barnets/barnens dagis

f.  PBU/BUP<sup>3</sup>

g.  kyrka eller församling

h.  FACO

i.  speciell handledare utsedd av familjehemsvården

j.  annat sätt, nämligen

---

<sup>3</sup> Barn- och ungdomspsykiatrisk mottagning/psykiatrisk barn- och ungdomsmottagning

42. Hur är det stödet och den hjälpen utformad?

a.  regelbundet stöd och hjälp

b.  stöd och hjälp vid behov

c.  annat sätt, nämligen \_\_\_\_\_

---

C. Här gäller frågorna om ni **behöver** stöd och hjälp.

43. Behöver ni stöd och hjälp från

familjehemssekreteraren i ert arbete med det/de familjehemsplacerade barnet/barnen?

a.  Ja

b.  Nej

44. Om Ja, i vilka situationer behöver ni stöd och hjälp?

*Fler alternativ möjliga.*

a.  i det vardagliga arbetet

b.  då speciella svårigheter uppstår

c.  i barnets/barnens kontakter med de biologiska föräldrarna

d.  i era kontakter med t.ex. dagis, fritids, skola, BUP/PBU

e.  i att få hjälp från annat håll t.ex. sjukhus, BUP/PBU

f.  i invandrabarns situation att växa upp i Sverige

g.  till er egen familj

h.  i andra situationer, nämligen \_\_\_\_\_



45. Om Ja, hur önskar ni att stödet och hjälpen från familjehemssekreteraren ska utformas?

- a.  regelbundet stöd och hjälp
  - b.  stöd och hjälp vid behov
  - c.  annat stöd och hjälp, nämligen \_\_\_\_\_
- 

*D. Här gäller frågorna om ni **får** stöd och hjälp från familjehemssekreteraren.*

46. Får ni stöd och hjälp från familjehemssekreteraren?

- a.  Ja
- b.  Nej

47. Om Ja, i vilka situationer får ni stöd och hjälp?

*Fler alternativ möjliga.*

- a.  i det vardagliga arbetet
- b.  då speciella svårigheter uppstår
- c.  i barnets/barnens kontakter med de biologiska föräldrarna
- d.  i era kontakter med t.ex. dagis, fritids, skola, BUP/PBU
- e.  i att få hjälp från annat håll t.ex. sjukhus, BUP/PBU
- f.  i invandrabarns situation att växa upp i Sverige
- g.  till er egen familj

h.  i andra situationer, nämligen \_\_\_\_\_

48. Om Ja, hur är stödet och hjälpen utformat?

- a.  regelbundet stöd och hjälp
- b.  stöd och hjälp vid behov
- c.  annat stöd och hjälp, nämligen \_\_\_\_\_

49. Om ni får stöd och hjälp, hur fungerar stödet och hjälpen?

- a.  mycket tillfredsställande
- b.  tillfredsställande
- c.  varken tillfredsställande eller otillfredsställande
- d.  inte tillfredsställande
- e.  helt otillfredsställande

50. Önskar ni något annat stöd och/eller annan hjälp som inte finns upptagen i enkäten?

- a.  Ja
- b.  Nej

51. Om Ja, vilket/vilken?

---

---

52. Tycker ni att arvodesdelen av familjehemsersättningen är:
- a.  för hög
  - b.  tillräcklig
  - c.  för liten
53. Tycker ni att omkostnadsdelen av familjehemsersättningen är:
- d.  för hög
  - e.  tillräcklig
  - f.  för liten
54. Täcker omkostnadsdelen av familjehemsersättningen era kostnader för det/de familjehemsplacerade barnet/barnen?
- a.  Ja
  - b.  Nej
55. Får ni, vanligtvis, familjehemsersättningen i tid?
- a.  Ja
  - b.  Nej
56. Får ni, vanligtvis, rätt belopp utbetalt till er?
- a.  Ja
  - b.  Nej

57. Om du saknat möjlighet att kommentera frågorna finns utrymme här:

TACK FÖR DIN MEDVERKAN!!

## *Referenser*

- Andersson, G. (1988) *En uppföljning av barn som skilts från sina föräldrar*. Lunds Universitet; Meddelande från Socialhögskolan, 1988:1.
- Bohman, M. (1973) *Adoptivbarn och deras familjer. En undersökning av adoptivbarn, deras bakgrund, miljö och anpassning*. Stockholm; Almqvist & Wiksell, Monografier utgivna av Stockholms kommunalförvaltning 34.
- Börjeson, B. (1988) *Fosterhem god lösning*. Dagens nyheter, 17 februari 1988.
- Cederström, A. (1990) *Fosterbarns anpassning – en relationsproblematik*. Avhandling Stockholms Universitet; Pedagogiska institutionen.
- Claesson, I. (1987) *Bättre beslut*. Avhandling. Umeå Universitet; Institutionen för socialt arbete. Studier i Socialt arbete, nr 5, 1987.
- Frankfort-Nachmias & Nachmias (1996) *Research methods in the social science*. London; Arnold.
- Hessle, S. (1989) *Familjer i sönderfall. En rapport från samhällsvården*. Göteborg; Norstedts.

Hollander, A. (1985) *Omhändertagande av barn*.  
Avhandling. Stockholm; Aktuell Juridisk Förlag.

Hübner, L. (2001) *Narkotika och alkohol i den allmänna opinionen*. Avhandling. Stockholms Universitet; Socialhögskolan, Rapport i socialt arbete.

Högdin, S. (2002) *Kartläggning av den sociala barnvården*. FOU-Nordväst. Rapport 2002:1.

Höjer, I. (2001) *Fosterfamiljens inre liv*. Avhandling, Göteborgs Universitet.

Kirton, D. (2001) Love and payment; payment, motivation and the fostering task. I *Child and Family Social Work*, 2001, pp 199-208.

Kommunförbundet. (2002) *Ersättningar till familjehem och kontaktfamiljer*. Cirkulär 2002:119

Kommunförbundet. (2002) *Ersättningar vid familjehemsvård av barn, unga och vid förälder/ barnplaceringar*. Cirkulär 2002:98.

Kälvesten, A-L. (1974) *40 fosterfamiljer med Skåbarn*. Stockholm; Almqvist & Wiksell.

Lag (1990:52) med särskilda bestämmelser om vård av unga (LvU).

Riksdagens revisorer (2003) *Familjehemsvården* (2002/03:RRV).

Socialstyrelsen (2002) *Insatser för barn och unga 2001, vissa insatser enligt Socialtjänstlagen (SoL) och lag med särskilda bestämmelser om vård av unga (LvU.)* Statistik: Socialtjänst, 2002:7.

Socialtjänstförordningen 2001:936.

Socialtjänstlagen (2001:453).

Socialstyrelsen (2003) *Individ- och familjeomsorg – med fokus på välfärdssprickorna. Lägesrapport 2002.* Stockholm: KopieCenter.

Vinnerljung, B. (1996) *Fosterbarn som vuxna.* Avhandling. Lunds Universitet; Lund Studies in Social Welfare. Lund; Arkiv förlag.

Vinterhed, K. (1985) *De andra föräldrarna. Om fosterföräldrars förhållningssätt till fosterbarn.* Stockholm; Skeab Förlag.

Wähländer, E. (1990). *Familjehem – stöd och hjälp.* Stockholm. FOU-rapport nr 133.







# Familjeliv som yrkesliv

## En enkätstudie av familjehemmen i Solna stad

Den här FOU-rapporten handlar om familjehemmen i Solna stad och deras behov av stöd och hjälp i uppdraget som familjehem.

Bland annat berörs frågan om hur familjehemmen ser på socialtjänstens stöd - något de efterfrågar vid kontakt med det placerade barnets biologiska föräldrar.

Förhoppningsvis kan denna studie, liksom frågeformuläret som besvarats av familjehemmen, användas av andra familjehemsenheter i ett utvecklingsarbete när stödet till familjehemmen ska utformas på bästa sätt.



ISBN 91-89681-02-9

Forsknings- och utvecklingsenheten för socialtjänstens  
individ- och familjeomsorg i Stockholm Nordväst  
e-post: [fou-nordvast@sollentuna.se](mailto:fou-nordvast@sollentuna.se)