



Utvärdering av

Ungdomsslussen i Järfälla Kommun

Ann Palm
Walter van Eyck

FoU-Nordväst Tingsvägen 17 B
191 86 SOLLENTUNA
www.fou-nordvast.com

INLEDNING – BAKGRUND

Järfälla kommun inrättade hösten 2005 *Ungdomsslussen* för ungdomar 16 till 24 år. Verksamheten riktar sig dels till ungdomar som uppbär försörjningsstöd, dels till 16-åringar och äldre som valt att inte fortsätta skolan. Totalt beräknades att cirka 300 ungdomar skulle befinna sig i denna situation i kommunen under våren 2006.

Projektet har initierats, drivs och samfinansieras av Socialförvaltningens IFO-enhet med Jobbcenter, Utbildnings- och kulturförvaltningen och Af/arbetsförmedlingen. Efter ett första projektår 2006 har förvaltningarna beslutat ska förlänga projektet för en eventuell övergång till permanent verksamhet.

Projektet har enligt tjänsteutlåtande 2005-10-21 ett tudelat syfte:

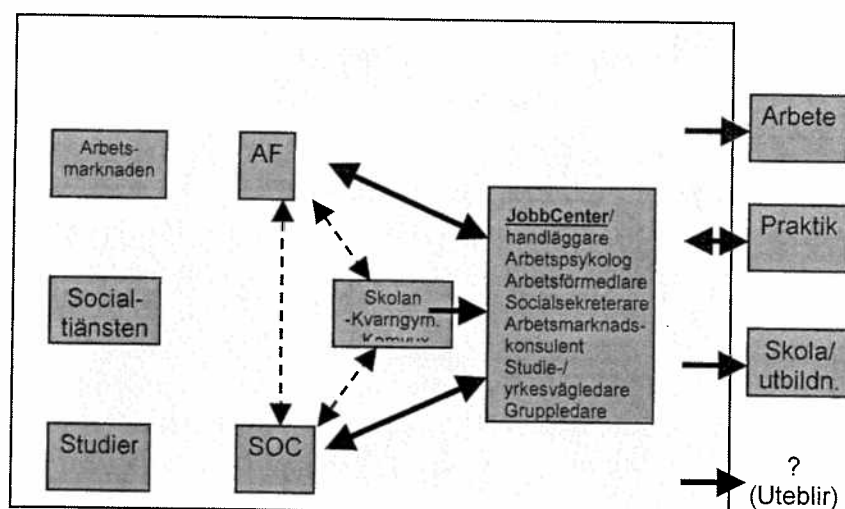
- att *ungdomar* som projektet möter ska *återgå till* någon form av *utbildning* alternativt *inträde* i arbetslivet
- att skapa en *enhetlig struktur* för samt *organisering* av insatser för ungdomar som står utanför arbetsmarknad och utbildningsväsendet

Målgruppen är arbetslösa ungdomar 18 – 24 år som söker socialbidrag men även ungdomar från 16 år som valt att inte fortsätta i gymnasieskolan eller avbrutit studier och som inte sökt sig ut i arbetslivet.

Organisering och genomförande

För projektets genomförande skapades en styrgrupp med företrädare från vardera förvaltningarna, en arbetsgrupp samt ett team bestående av socialsekreterare, socialsekreterare, handläggare från JobbCenter och studievägledare. Gruppen leds av en samordnare tillika teamledare. Följande tablå 1 illustrerar organiseringen.

Tablå 1: *Ungdomsslussens struktur*



Av tjänsteutlåtandet framgår vidare att arbetet ska kännetecknas av en konsekvent metod för att möta de olika grupperna, med gemensamt förhållningssätt, tydliga riktlinjer, rutiner för samverkan samt ett strukturerat motivationsarbete. Det förutsätter i sin tur, konstateras det, ett

intensivt socialt och pedagogiskt motivationsarbete där de olika verksamheternas företrädare samarbetar i team.

UTVÄRDERING – METOD OCH GENOMFÖRANDE

FoU-Nordväst har utvärderat Ungdomsslussen i två studier.

I. *Utvärdering av utfallet för ungdomarna – en effektstudie.*

Här studeras utfallet för ungdomar som skrivs in vid verksamheten. Denna del omfattar två delstudier:

- insatser och utfall för ungdomar som remitteras via socialtjänsten - den så kallade socialtjänstpopulationen
- ungdomar som kommer till US/ JobbCenter remitterade via Arbetsförmedlingen - benämnd JC-populationen

Den självklara frågan i den första delstudien är om ungdomar, som har kontakt med socialtjänsten, återgår till studier eller ges möjlighet till inträde i arbetslivet efter kontakt med Ungdomsslussen. En viktig fråga är naturligtvis om målet inte uppfylls, vad är orsakerna till det? Ett *utvärderingsinstrument* utarbetades i samarbete med teamet, också tänkt att fungera som arbetsplan för varje enskild ung person. Socialsekreterarna och ungdomarna har fyllt i formuläret vid minst två tillfällen. FoU-enheten har sammanställt data, bearbetat uppgifterna och återrapporterat till arbets- och referensgrupperna kvartalsvis. Data har registrerats för 301 ungdomar, en totalundersökning av socialtjänstpopulationen tiden december 2005 till och med oktober månad 2006. Som base-line insamlades data om ungdomar med socialbidrag år 2005. Denna delundersökning genomfördes av Martin Hagberg som examensarbete vid Socialhögskolan, Stockholms Universitet.

Data om ungdomar i JC-populationen har hämtats från statistiksammanställningar som görs sedan tidigare. Materialet har specialbearbetats av FoU. 117 ungdomar ingår i denna population.

Utöver dessa datasammanställningar genomfördes en särskild studie, en intervjuundersökning under januari – mars 2006 om ungdomarnas förväntningar på vilken hjälp de skulle få av US. Studien gjordes av Anna Pensjö som examensarbete vid Socialhögskolan, Stockholms Universitet.

II. *Samarbetet i Ungdomsslussen*

Inrättandet av en Ungdomssluss i Järfälla syftar till en tydlig och enhetlig struktur, det vill säga att inte olika enheter ska arbeta parallellt med en och samma grupp av unga människor. Bakom en sådan tankemodell finns i allmänhet flera motiv, varav en är förhoppning om synergieffekter i form av produktionseffektivitet och i bästa fall kostnadseffektivitet. I Ungdomsslussen tänks flera olika organisationer och professioner mötas för att göra en gemensam insats för ungdomar. Samarbetet och samorganiseringen väcker alltså frågan om former och metoder för samarbetet. FoU-enheten har genomfört en intervjuundersökning med kvalitativ ansats rörande samarbete mellan de olika organisationerna i US. Sex personer som representerar de olika funktionerna inom US har intervjuats via personliga intervjuer.

ARBETETS UPPLÄGGNING

I det följande redovisas först utfallet för ungdomarna vid Ungdomsslussen under tiden december 2005 till och med oktober 2006. Redovisningen är upplagd så att de båda delpopulationerna särskiljs. Det betyder att ungdomar som remitteras från Af till JobbCenter redovisas särskilt från den så kallade socialtjänstpopulationen.

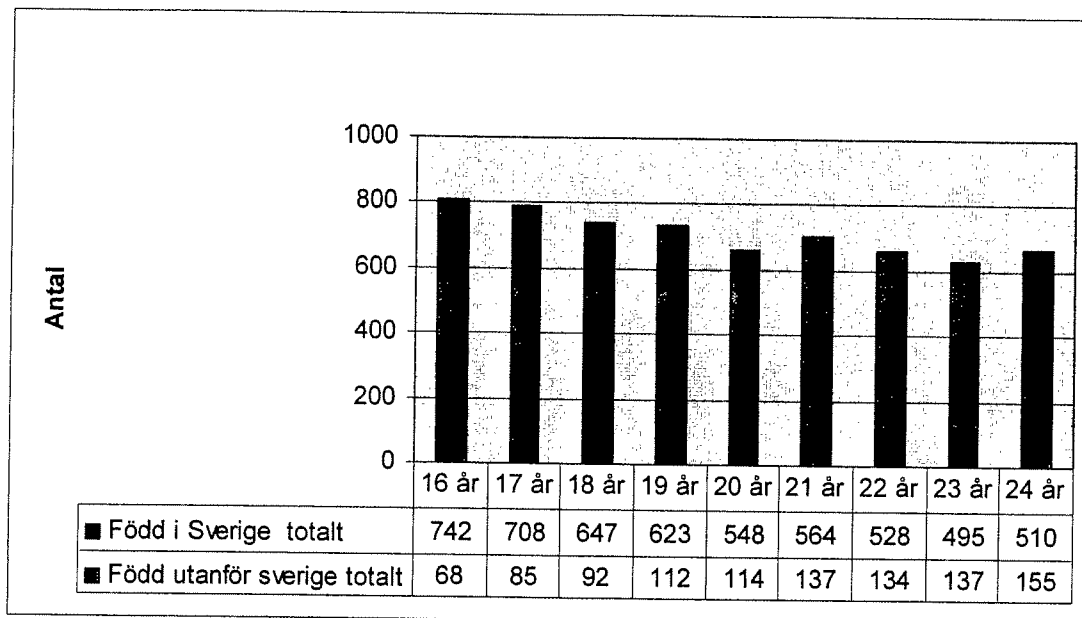
Efter detta studeras samarbetet inom Ungdomsslussen via en kvalitativ intervjuundersökning med de yrkesföreträdare som är verksamma vid eller i anslutning till Ungdomsslussen. Efter det kommer en analys och som avslutning en diskussion. I de två sista avsnitten görs dessutom en översiktlig genomgång av kunskapsläget i fråga om ungdomar, arbete och arbetsmarkandsprogram.

För data som rör socialtjänstpopulationen har socialsekreterarna vid Ungdomsslussen själva svarat för att besvara formuläret tillsammans med ungdomarna. Data har rapporterats in och bearbetats av Walter van Eyck, som också har svarat för grafik och diagram. Ann Palm, FoU-Nordväst svarar för utvärderingsdesign och sammanställning av rapporten. Utvärderingen har genomförts på uppdrag av förvaltningarna ansvariga för Ungdomsslussen, Järfälla kommun.

UNGDOMSGRUPPEN I JÄRFÄLLA

I Järfälla kommun finns år 2006 cirka 6 600 ungdomar i åldern 16 – 24 år. Fördelning över åldersgrupp och etnicitet framgår nedan

Diagram 1. Ungdomar i Järfälla kommun, antal efter ålder och om de är födda i Sverige eller i annat land (källa SCB 2006)



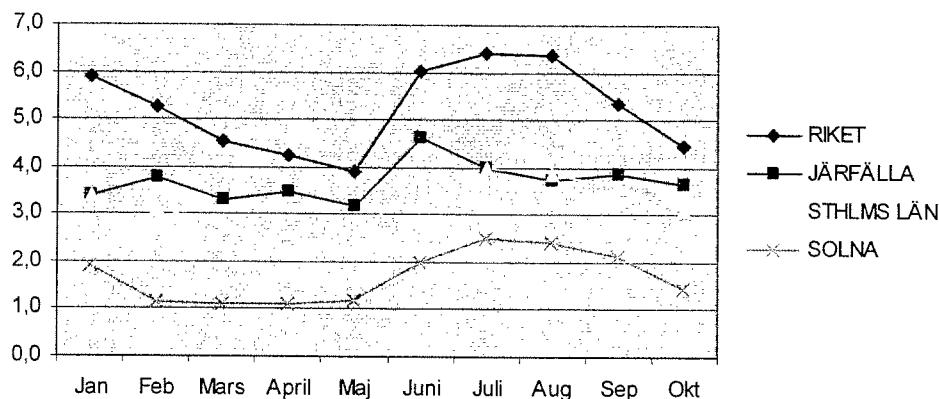
Cirka 3 500 av 16 – 20-åringarna är inskrivna vid en gymnasieskola i eller utom Järfälla kommun (data från Kvarngymnasiet, december 2006). Drygt 400 är således inte registrerade som inskrivna inom kommunalt utbildningssystem. Inom denna grupp finns ungdomar som studerar utomlands, som avslutat gymnasiestudier och påbörjat högre studier (högskola, universitet, folkhögskola) men även ungdomar som arbetar. Inom gruppen bedöms även finnas ungdomar som är sysslolösa och/eller har problem av olika slag, vilket skulle kunna avhjälpas med stöd från samhället. Med anledning av skolans uppföljningsansvar av alla ungdomar, har Kvarngymnasiet fått i uppdrag att kontakta denna grupp för att undersöka om de behöver stöd/hjälp med att till exempel återgå till studier. Totalt har 770 ungdomar tillskrivits i december månad 2006.

Ungdomar i åldern 16 – 20 år som *inte* finns registrerade inom det kommunala utbildningssystemet, återfinns sannolikt bland de 6% av hela ungdomsgruppen som Ungdomsslussen har kontakt med. Eftersom en rätt stor del av de övriga rimligen studerar, arbetar eller har ordnat sitt liv på annat sätt, kan antalet ungdomar som inte har någon som helst sysselsättning eller kontakt med samhällets hjälpsystem estimeras utgöra 1 - 2 %, det vill säga mellan 80 till 100 ungdomar. Denna beräkning är emellertid mycket tentativ och kan komma att justeras.

Trots att arbetstillfällena ökat under hösten 2006 har ungdomarnas arbetslöshet inte minskat i motsvarande grad (SCB 2006). Särskilt gruppen unga födda i utomeuropeiska länder tenderar ha svårigheter att få anställning på den reguljära arbetsmarknaden (SOU 2000:3). I Järfälla kommun återfinns 16 % i ungdomspopulationen som har utomeuropeiskt ursprung. Majoriteten av dessa ungdomar kommer självklart inte att ha problem att komma ut i arbete, eftersom det samtidigt visats att många i gruppen lyckas utmärkt i skolan och går vidare till högre studier. Men kvar finns en grupp som får problem att få arbete, särskilt de som inte fullföljt grundskola eller

gymnasieutbildning. Deras chanser på arbetsmarknaden minskar sannolikt ytterligare av den strukturella diskriminering som utlandsfödda personer också visats vara utsatta för (se till exempel Behtoui, 2006). Men det ska framhållas att hela ungdomsgruppen tycks ha svårt att få arbete, vilket framgår nedan.

Diagram 2. Andel arbetslösa ungdomar av alla ungdomar i åldersgruppen 18 – 24 år efter tid, i riket, regionen samt Järfälla och Solna kommun. Källa: SCB 2006 (beabotning: FoU-Nordväst)



Av diagram 2 framgår att hösten 2006 finns en tendens att andelen arbetslösa ungdomar minskar, i riket liksom i Stockholmsregionen. I Järfälla syns samma tendens efter uppgången under maj – juni – vilket tillskrivs skolavslutningen. Men minskningen under hösten är inte lika tydlig i Järfälla som i jämförelsekommunen eller i regionen.

VÄGEN TILL UNGDOMSSLUSSEN

Arbetslösa ungdomar i Järfälla i åldern 16 till 24 år kan komma till Ungdomsslussen (US) på olika sätt. En väg går via *Arbetsförmedlingen* (Af). Ungdomar som har arbetat är berättigad till arbetslöshetsersättning (A-kasseberättigade), ingår i Ungdomsgaranti (20-24 år, UG), uppstår Alfa-kassa eller ingår i Kommunala UngdomsProgram (19-20 år, KPU). De har därmed arbetslöshetsersättning i någon form och remitteras till *JobbCenter* (JC) inom US. Insatserna för denna grupp utformas efter den enskildes erfarenheter, behov och/eller situation. Den unge arbetssökande gör tillsammans med handläggare på JC och Af en överenskommelse om insatsen, oftast placering på praktikplats. Om detta inte leder till anställning eller studier, återremitteras den unge till Af. Drygt hundratalet ungdomar har kommit till US denna väg.

Projektets utgångspunkt är att ungdomar ska kunna komma till US direkt via till exempel *Kvarngymnasiet*. Att ungdomar har kommit denna väg är möjligt, men detta har inte registrerats så att det går att avläsa om så är fallet. Däremot har medarbetarna vid US informerat lärare och elever vid Kvarngymnasiet, bland annat om ungas möjligheter på arbetsmarknaden, vilket beskrivs mer ingående nedan.

Socialförvaltningens organisering i Järfälla innebär att i stort sett *alla* ungdomar 18 till 25 år som kommer till socialtjänsten för att ansöka om försörjningsstöd/socialbidrag, skickas till US. Denna grupp, cirka 300 ungdomar, är mycket heterogen, bestående av unga människor med olika livssituationer. En inte oväsentlig andel har så stora sociala och andra problem, att de bedömts inte omedelbart kunna arbeta eller påbörja studier, till exempel inom vuxenutbildningen. Oavsett detta uppmanas alla som beställer tid hos en socialsekreterare vid US att redan dagen efter första kontakten ska besöka US's morgongrupp (se nedan) för att börja söka arbete.

INSATSER VID UNGDOMSSLUSSEN

US förfogar över insatser som kan sammanfattas under tre huvudrubriker - arbetsmarknadsinsatser, utbildningsinsatser samt sociala insatser. Nedan redogörs översiktligt för vad som ryms inom respektive rubrik och vilken funktion vid US som administrerar dessa.

1. Arbetsmarknadsinsatser vid JobbCenter (JC)

Insatserna vid US:s JobbCenter syftar till att bistå arbetslösa personer att direkt komma ut på arbetsmarknaden. De arbetssökande får bland annat vägledning i grupp. Särskilt ungdomar kan placeras på praktikplats. Sammanfattningsvis finns följande insatser:

- JC Morgongrupp är första kontakten med Ungdomsslussen. Här ges introduktion till hur arbete söks via Internet och hur datorn används för att skriva meritförteckning (Curricula vitae, CV) samt ansökningsbrev. Handledare hjälper till både med tekniska frågor och hur ungdomarna presentera sig själva för arbetsgivare i ansökningshandlingarna.
- JC gruppverksamhet. Ungdomar som inte får arbete via morgongruppen remitteras till gruppverksamhet med en arbeidskonsulent på eftermiddagarna. Deltagarna övar sig inför anställningsintervjuer, berättar vilka de är, vad de kan och vill göra. Nya i gruppen introducerar sig för de som redan varit med en tid, som sedan berättar vilka de är. I ett andra steg diskuteras erfarenheter av anställningsintervjuer. Samtidigt ges ytterligare råd och vägledning av arbeidskonsulenten.
- Utbildningsgrupp. Arbetssökande som behöver mer omfattande stöd och hjälp remitteras till en speciell utbildningsgrupp. Här erbjuds fördjupat stöd genom motivationshöjande utbildning. Deltagarna ska lära sig att förstå hur samhället fungerar och finna sin egen roll. Avsikten är också att stärka deltagarnas självförtroende och ge stöd för att kunna förändra livssituationen. Samtidigt genomförs studie- och yrkesvägledning.
- Praktikplats. Innebär placering i praktik inom näringslivet eller kommunal verksamhet. I vissa fall kan studier kombineras med praktik. Några placeras vid Görvälnprojektet med trädgårdsarbete och byggnadsunderhåll. Utöver detta kan personer remitteras till särskild verksamhet vid Globen för unga 18 – 25 år med funktionshinder.

2. Utbildning

US ska motivera ungdomar till att påbörja vidareutbildning eller återuppta och/eller komplettera avbruten utbildning. Det finns huvudsakligen fyra möjligheter, som US kan lotsa ungdomarna till:

- Ungdomsskolan, för att påbörja eller fullfölja gymnasieutbildning
- Vuxenskolan, för att komplettera tidigare utbildning
- SFI, Svenska För Invandare, för den som inte behärskar svenska språket tillräckligt väl för arbetsmarkandens krav
- Studie- och yrkesorientering, för ungdomarna som är extra villrådiga ska kunna utröna hur de ska få önskat arbete, eventuellt via fortsatta studier

3. Sociala insatser

Socialtjänstens insatser inom US riktar sig till ungdomar som uppbär socialbidrag/försörjningsstöd. En del har inga problem mer än att de inte har någon inkomst, andra har mer eller mindre

omfattande sociala problem. Några i denna grupp behöver långsiktiga insatser innan de blir redo för arbetsmarknaden. Det kan handla om familje- och relationsproblem, ohälsa eller missbruk. Ungdomar som behöver bearbeta dessa problem mer än vad socialsekreterarna vid US har resurser till, kan hänvisas till något av det följande:

- Riddarmottagningen: arbetar med alkohol-, läkemedel- eller/och narkotikamissbruk
- Ungdomsteamet: erbjuder stöd, rådgivning och behandling samt öppen mottagning för ungdomar under 20 år med begynnande eller pågående missbruk.
- Vuxenteamet: erbjuder personer med beroendeproblematik olika former av samtalskontakter och behandlingar med målet att öka deras livskvalitet i en förändringsprocess.
- Familjecentrum: erbjuder enskilda och familjer behandlingsinsatser efter behov på uppdrag/remiss från socialtjänstens myndighetsenhet.
- Öppenvård psykiatri: landstingskommunal psykiatrisk poliklinisk verksamhet

UNGDOMARNAS FÖRVÄNTNINGAR PÅ UNGDOMSSLUSSEN

Våren 2006 genomfördes en delstudie med fokus på vilka förväntningar ungdomar som besöker US har på vilken hjälp de ska få (Pensjö, 2006). Data insamlades under tre veckor i mars 2006. Alla ungdomar som befann sig på US tillfrågades, en tackade nej. 40 ungdomar på Ungdomsslussen har således besvarat enkät i form av ett frågeformulär. En jämförande studie gjordes i Upplands Väsby vid ett motsvarande projekt kallat WorkCenter, där 16 besökare besvarat enkät.

Datasammanställningen visar att ungdomarna vid US mest frekvent svarar att de förväntar sig hjälp med att förbättra sitt sätt när de söker arbete, följt av att få hjälp med bättre självförtroende inför att söka arbete (a.a.). Vid WorkCenter i Upplands Väsby förväntar ungdomarna sig också hjälp med att förbättra sitt sätt att söka arbete, men här förväntar sig ungdomarna oftare att projektet ska ordna arbete och/eller ge hjälp till fortsatta studier (a.a.). En viktig aspekt framgår av följande citat:

"--- tilltron till vad Ungdomsslussen och WorkCenter kan göra för ungdomarna är större bland dem som varit delaktiga kortare tid i projekten ---. Det är sannolikt att tilltron till projekten minskar med tiden, eller att ungdomarna har höga förväntningar i början som sedan blir mer realistiska." (Pensjö, 2006, s 44)

I samma studie beskriver även ungdomarna vad de gör på Ungdomsslussen. Tre av fyra rapporterar att de "söker arbete", två av tre att de sitter vid datorn. Nästan hälften (47 %) rapporterar att de sökt mer än 30, hundra eller "många" arbeten. På en fråga om hur ungdomarna upplever kontakten med projekten svarade fyra av fem vid US att kraven som ställs på dem från US uppfattas som rimliga. Nästan lika många anger att målen för vad de ska uppnå görs upp gemensamt med handläggarna på US, men att de sköter olika kontakter helt själva (a.a.). Att detta riskerar leda till en känsla av ensamhet framgår av några skrivna kommentarer. En svarande ger uttryck för att det finns en risk för att man blir alltför självständig, en annan att han/hon vill tillhöra en grupp med andra ungdomar, där man lär känna varandra åtminstone till namnet (a.a., s 43).

Resultaten som visas i den här refererade studien överensstämmer med annan forskning (se till exempel Berglund, 2001; Skans, 2004; Bolinder, 2006) Ungdomars attityder och förväntningar kan påverkas negativt av arbetslöshet, en risk som ungdomarna i de här studerade projektet står inför. De har sökt ”många” arbeten utan att få något och själva rapporterar de att de behöver hjälp att stärka självkänslan.

UNGDOMSSLUSSENS JOBBCENTERINSATSER

När Ungdomsslussen (US) startade fanns redan JobbCenter (JC) som en etablerad verksamhet. Denna verksamhet, som redan tidigare låg inom socialtjänstförvaltningens IFO-enhet, samorganiserades nu med socialsekreterarna i Ungdomsslussen, som en resurs av flera. Från att ha varit en egen enhet blev JC inkorporerad – en verksamhet *inom* verksamheten US, samtidigt som uppdrag och arbetsuppgifter egentligen inte förändrades. Samarbete med Af hade redan etablerats, kontaktnät i förhållande till näringslivet och potentiella praktikplatser var i stort sett redan uppbyggt.

Under perioden december 2005 till och med oktober 2006 har 117 ungdomar remitterats från Af till US's JobbCenter (JC). En tredjedel (31%) är i åldern 19 – 20 år, nästan två av tre (59%) 21 – 24 år. Cirka tio personer (10%) är 25 år eller äldre. Det är ingen skillnad mellan könen, lika många unga kvinnor som unga män är inskrivna under den registrerade perioden. Denna grupp har alltså sin försörjning via arbetslöshetsersättning, Alfa-kassa, ungdomsgaranti (UG) eller kommunal ungdomspraktik (KPU).

Under samma tid har 146 ungdomar registrerats vara remitterade från socialsekreterarna vid US till JC. Dessa ungdomar uppbär ekonomiskt försörjningsstöd från socialtjänsten. Hälften av de ungdomar socialsekreterarna haft kontakt med på US har således registrerats ha kontakt med JC. Hälften av denna grupp (52%) är 21 – 24 år, nästan fyra av tio (38%) är i åldern 19 – 20 år. Här finns en viss skillnad mellan könen – i ålderskategorin 19 – 20 år är de unga kvinnorna andelsmässigt fler, de unga männen i gruppen 21 – 24 år.

Vid JC gör arbetsmarknadskonsulenterna en bedömning av vad den unge vill göra, vilka erfarenheter han/hon har av tidigare anställningar samt om det krävs någon vidareutbildning eller motsvarande. Sedan ges den unge ett förslag som diskuteras i så kallade trepartssamtal – den unge tillsammans med den remitterande AF-handläggaren/socialsekreteraren samt konsulenten vid JC. I de allra flesta fall erbjuds ungdomarna praktikplats, som oftast syftar till anställning hos samma arbetsgivare efter avslutad praktik.

Vid placering på en praktikplats rapporterar arbetsgivaren praktikantens närvaro regelbundet till JC. I fall den unge uteblir från praktikplatsen, kommer det fram till JC rätt omgående, vilket leder till att JC-handläggaren avskriver ärendet och skickar meddelande till den som remitterat den unge – till Af respektive till socialsekreterarna.

Utfallet för de 263 ungdomar som under tiden december 2005 till och med oktober 2006 registrerats ha haft kontakt med JC inom Ungdomsslussen framgår av följande diagram.

Diagram 3. Utfall för ungdomar som remitterats till JobbCenter från Af respektive socialsekreterarna vid Ungdomsslussen. (n= 263)

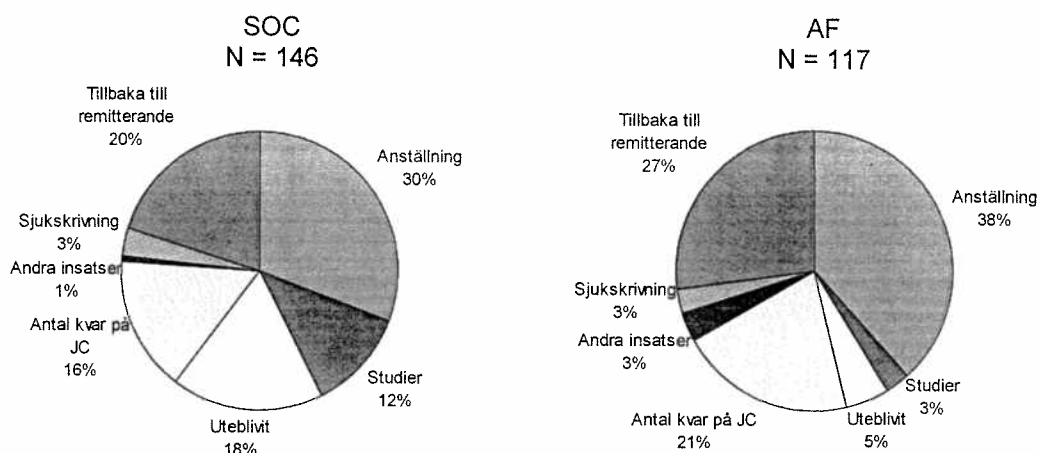
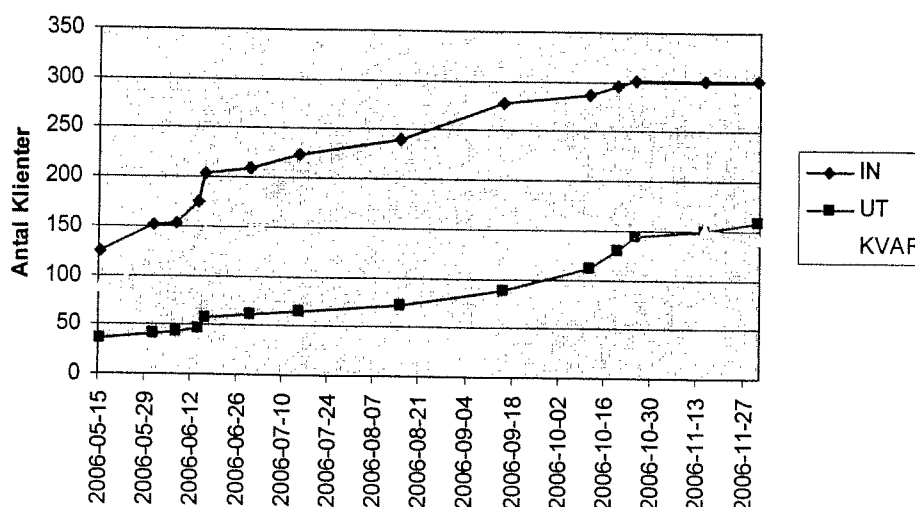


Diagram 3 ovan visar att 41 % av de ungdomar som Af remitterat och lika många, 42 %, av de som kommit via socialsekreterarna erhållit anställning eller börjat studera. En högre andel av socialtjänstpopulationen har emellertid börjat studera, samtidigt som var femte avskrivits av JC och återremitteras till socialsekreterarna vid US. Nästan lika hög andel har uteblivit. Av de ungdomar som kommit via Af till JC återremitterades en något högre andel (27%), samtidigt som en avsevärt lägre andel uteblev. Högre andel av Af:s ungdomar blev också kvar vid JC, sannolikt för att ägna sig åt att delta i gruppverksamhet och ”jobb-sökeri”. Av US socialtjänstpopulation blev var tionde kvar på JC samtidigt som cirka tioalet personer erhöi en ny insats inom JC – vilket alltså inte registrerats för de ungdomar som remitterats via Af.

UNGDOMSSLUSSENS SOCIALTJÄNSTPOPULATION

Socialsekreterarna flyttade från socialtjänstkontoret till US:s lokaler under december 2005. De första månaderna 2006 var US i en introduktions- och startperiod, när socialtjänsten successivt förde över ungdomar från sin verksamhet till US. Socialtjänstpopulationen vid US ökade således under våren 2006, utan att lika många kunde slussas ut i arbete, praktik eller till fortsatt utbildning. Dessutom inträffade två skolavslutningar – höstterminen 2005 och vårtermin 2006. Det skapade ytterligare tillflöde av ungdomar. Att antalet inskrivna ungdomar vid US ökade stadigt under våren ska alltså ses som resultat av en start- eller övergångsperiod som med stor sannolikhet nu är avslutad. I och med det har US under hösten 2006 registrerat så gott som alla ungdomar som uppbär ekonomisk ersättning med undantag för några med omfattande behandlingsbehov.

Diagram 4. Ungdomsslussens klientströmmar

Tiden december 2005 till och med oktober 2006 har totalt 301 ungdomar som sökt ekonomiskt försörjningsstöd registrerats vid US. Av diagram 4 ovan framgår att från och med september månad 2006 bröts kvoten mellan antalet in- och utskrivningar, vilket innebär att fler ungdomar skrevs ut än som skrevs in. Under den studerade perioden har 144 klienter (48 %) blivit utskrivna. 157 personer var inskrivna vid oktober månads utgång. Åldersfördelning och kön framgår nedan.

Tabell 1. Fördelning av socialtjänstpopulationen vid Ungdomsslussen efter kön och ålder, i % inom kön och total, n = 300*

Ålder	Kvinna (n=133)	Man (n=167)	Total (n=300)
16 - 18 år	1	2	2
19 - 20 år	32	37	34
21 - 24 år	59	56	58
>=25 år	8	5	6
	44	56	100

*(Bf = 1)

Mer än hälften (56%) av de inskrivna vid US är unga män, drygt två av fem (44%) är unga kvinnor. Flertalet (58%) är i åldern 21 till 24 år. Det skiljer sig marginellt mellan könen i fråga om åldersfördelning, även om det går att säga att i åldersgruppen 19 – 20 år återfinns en högre andel unga män än kvinnor, samt att i gruppen 21 – 24 år är de unga kvinnorna proportionerligt något fler. Fördelningen efter födelseår och kön framgår nedan.

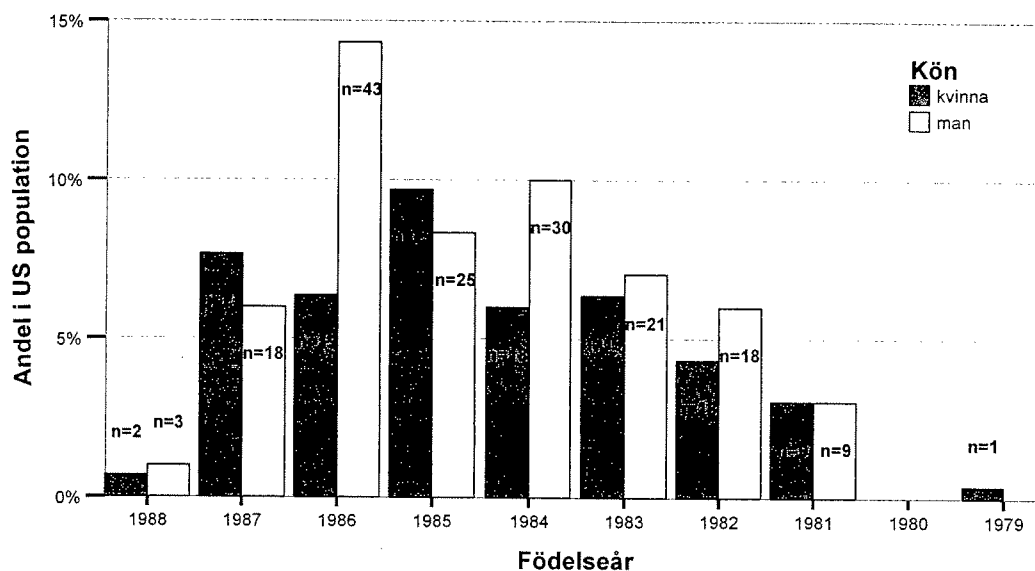
Diagram 5: Ungdomsslussens population efter födelseår och kön

Diagram 5 visar att unga män födda år 1986 (20 år) utgör 14 % av populationen, unga kvinnor födda år 1985 (21 år) utgör 10%. Många ungdomar kommer från familjer som invandrat och/eller har själva invandrat till Sverige. Fördelningen framgår nedan

Tabell 2: Fördelning efter ålderskategori och födelse land, i % (n = 301)

Ålderskat	Sverige (n=195)	Europa (n=8)	Utomeur. land(n=92)	Obekant (n=6)	Tota (n=301)
16 - 18 år	2	--	--	--	2
19 - 20 år	25	1	8	1	34
21 - 24 år	35	2	20	1	58
>=25 år	3	0	2	0	6
	65	3	30	2	100

Två av tre av inom socialtjänstpopulationen vid US är födda i Sverige, en av tre i utomeuropeiskt land. Studerar vi detta efter födelseår framgår följande:

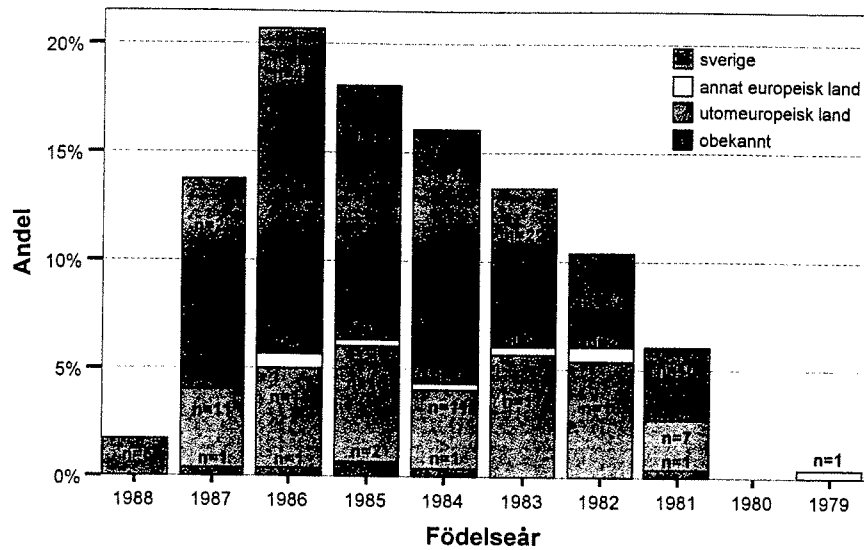
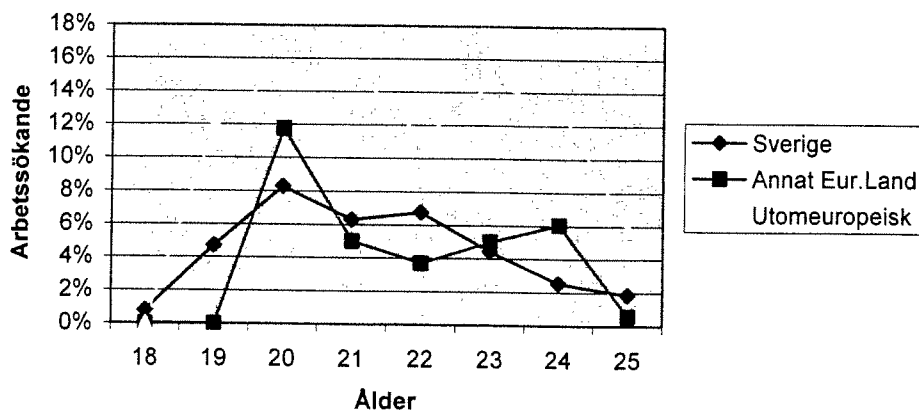
Diagram 6 Fördelning enligt ålder, födelse land

Diagram 6 visar att de svenskfödda ungdomarnas andel är lägre i de högre åldrarna, medan de utlandsfödda utgör en högre andel. Samtidigt illustreras förloppet över tid. Gymnasieskolans avslutning leder till att fler unga i åldern 19-20 års ålder skrivs in vid US, men sedan sjunker andelen i de högre årsgrupperna. Gruppen med utomeuropeisk bakgrund tycks således bli kvar längre i Ungdomsslussen, jämfört med gruppen med svensk bakgrund, vilket återspeglar större tröghet för den första gruppen att komma ut på arbetsmarknaden.

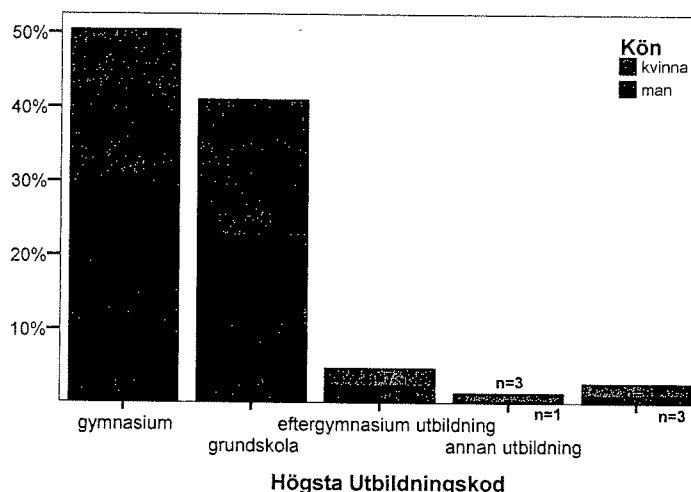
Om etnicitet utgör en bidragande faktor till ungdomsarbetslöshet, undersöks via en jämförelse av inskrivna vid US i varje ålderskategori och motsvarande andel i hela kommunen. Med hjälp av data från Statistiska Central Byrån (SCB) samt Regionplane- och trafikkontorets områdesdatabas (RTK) och egna insamlade data, delas gruppen in i ungdomar födda i Sverige, Europa och i land utom Europa. I diagram 7 framgår utfallet.

Diagram 7: Ungdomar inom socialtjänstpopulationen vid US som andel av alla ungdomar i Järfälla, efter ålder år 2005 samt etnicitet i tre kategorier (källa: SCB & RTK 2006; egen bearbetning)

Ovan visas att en betydligt högre andel ungdomar födda i utomeuropeiska länder är inskrivna vid US, jämfört med andelen svenska och ungdomar födda i annat europeiskt land. Arbetslösheten i denna grupp kan, särskilt bland de lite äldre ungdomarna, vara upp till fem gånger så stor som i den svenskfödda gruppen.¹ En möjlig slutsats är att Ungdomsslussens insatser leder till att ungdomar med svenska som första språk kommer ut i arbete/påbörjar studier i hög utsträckning, medan utfallet för de som kommer från ett utomeuropeiskt land inte är lika gott. På så sätt skiljer sig resultaten från US inte från andra motsvarande program som studerats (Smedslund, 2006; Forslund & Nordström Skans, 2006).

Utbildning är en viktig parameter för utfallet. Här definieras ”utbildning” som att det finns ett slutbetyg eller motsvarande. Den som har slutbetyg från grundskolan men sedan hoppar av gymnasiet registreras ha grundskoleexamen. Men den som saknar fullständiga betyg från grundskolan, har ändå registrerats ha grundskoleutbildning. Diagram 8 nedan visar vad som registrerats i fråga om ungdomarnas utbildning.

Diagram 8: Avslutad utbildning efter kön



Av diagram 8 framgår att 152 ungdomar har gymnasieexamen med godkänt slutbetyg, hälften av socialtjänstpopulationen vid US. 58 % i denna grupp är unga män. 123 ungdomar (40 %) har *inte* slutbetyg från gymnasiet, varav 55 % unga män. 14 av de inskrivna (5 %) har eftergymnasial utbildning, lika många män som kvinnor. Fyra ungdomar har annan utbildning och åtta har ingen utbildning alls.

MÅLSÄTTNINGAR

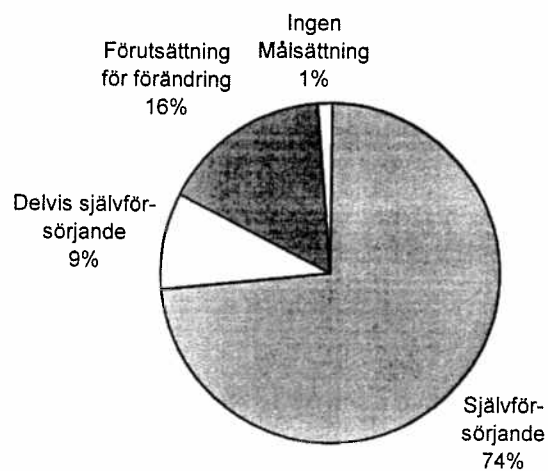
När ungdomarna kommer till socialsekreterarna vid US identifieras vilka mål som ska uppnås. Tillsammans med handläggarna diskuterar de det bästa sättet att blir självförsörjande - genom arbete eller att återgå till studier. För en del av ungdomarna är denna målsättning inte omedelbart möjlig, till exempel på grund av handikapp, sjukdom eller familjeförhållande. För dem sätts ett

¹ Den kraftiga minskningen i åldersgruppen 24 år eller äldre, beror på att de som fyller 25 års överförs till socialtjänstens ekonomienhet och skrivs ut från US.

mindre ambitiöst mål – att de ska bli delvis självförsörjande i betydelsen att de successivt ska rustas och/eller komma till en sådan position att de på sikt ska bli självförsörjande.

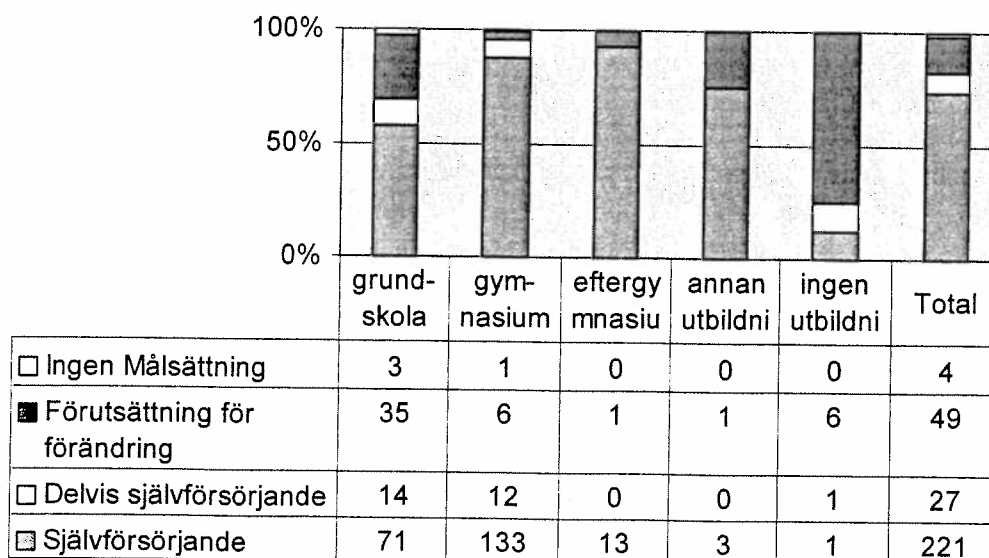
Slutligen finns en grupp ungdomar som behöver mer massiva insatser. Målsättningen, att inom överskådlig tid bli självförsörjande, är inte realistisk för dem, till exempel på grund av drogmissbruk eller psykisk ohälsa. Det mål som sätts för dem benämns skapa ”förutsättning för förändring”. Därutöver finns en liten grupp där en målsättning överhuvudtaget inte är aktuell, beroende på livssituationen. I denna kategori återfinns till exempel föräldralediga, gravida kvinnor eller studerande utan tillräcklig inkomst. Diagram 9 visar fördelningen av de satta mål för ungdomarna.

Diagram 9: Målsättningar



Av diagram 9 ovan framgår att tre av fyra av ungdomsslussens socialtjänstpopulation bedöms kunna bli självförsörjande alternativt kunna återgå till studier utan större problem inom rimlig tid. 16 % bedöms vara i sådant skick att det krävs mer massiva insatser innan detta mål kan uppnås. Att målsättningen har koppling till utbildning framgår av följande.

Diagram 10: Målsättningar efter utbildning



Av diagram 10 framgår tydligt att ambitionen ökar ju högre utbildning som registrerats. Högsta målsättningen – att bli självförsörjande via arbete eller återgång till studier – noteras för ungdomar som har fullföljt gymnasium eller som har eftergymnasial utbildning. Det gäller mer än nio av tio i båda grupperna. I gruppen som saknar utbildning är förhållandet det omvända – nästan åtta av tio bedöms inte kunna bli självförsörjande utan mer omfattande insatser. Även ungdomar som avslutat grundskolan rymmer en andel som bedöms ha stora problem. Färre, än sex av tio i denna grupp bedöms kunna bli självförsörjande alternativt återgå till studier. Frågan är om målsättningarna förändras efter tid. Nedan studeras målen för de som fortfarande var inskrivna efter tre månader.

Tabell 3: Målsättning efter 3 månader, i % (n= 163)

Mål 1	Antal klienter	Mål 2			
		Självförsörjande	Delvis självförsörjande	Förutsättning för förändring	Ingen
Självförsörjande	221	41	3	2	
Delvis självförsörjande	27	11	59	0	
Förutsättning för förändring	49	2	2	53	
Ingen	4	0	0	0	4
Total	301	32	8	10	4

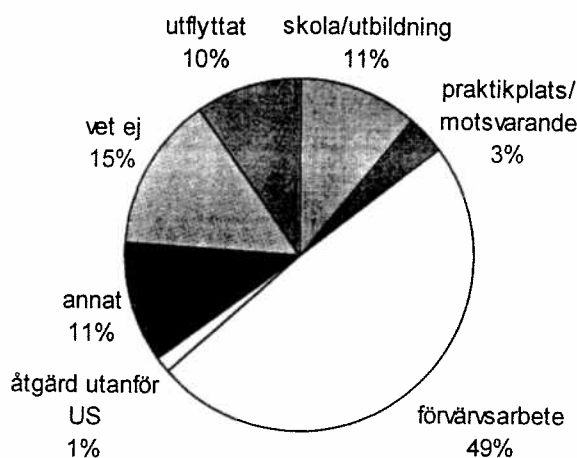
Av tabell 3 framgår att efter tre månader förändrades målsättningen framförallt för gruppen där första mål var att bli 'delvis självförsörjande'. För var tionde (11%) sattes tre månader senare målet att de skulle bli helt självförsörjande.

Inom gruppen med målet 'självförsörjande' återfanns var fjärde (41%) kvar efter tre månader med samma målsättning, medan 5% hade fått andra mål. För ungdomar där målet inriktats på att skapa förutsättningar för förändring, hade fler än hälften (53%) samma målformulering tre månader senare, även om det några (4%) fall satts högre mål.

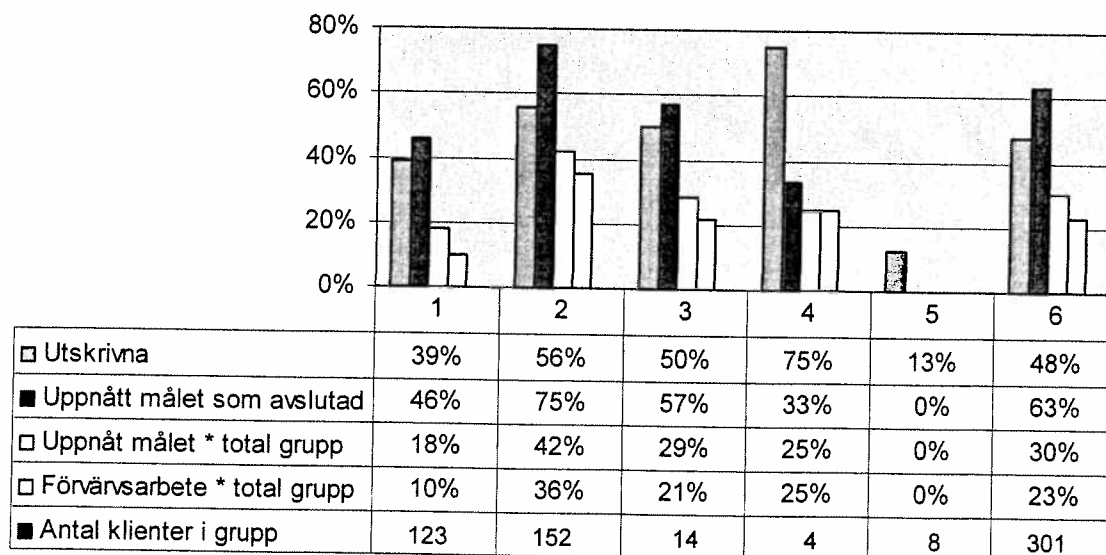
Även om materialet är litet i några av grupperna antyds här att målen i vissa fall kan vara för lågt satta. Med rätt insats, de rätta resurserna, kan ungdomarna ha större förutsättningar för att gå ut i arbete alternativt utbildning än vad som först bedöms.

UTFALL FÖR SOCIALTJÄNSTPOPULATIONEN VID UNGDOMSSLUSEN

Av de 301 ärendena som registrerats perioden december 2005 till och med oktober 2006 fanns 157 personer fortfarande inskrivna i slutet av oktober månaden, 144 personer skrivits ut. Diagram 11 illustrerar avskrivningsorsak.

Diagram 11: Socialtjänstklanter vid US - avslutsorsak (n = 144)

Ett mått på framgångsrikt utfall är att de inskrivna börjat förvärsarbete, påbörjat praktik eller återgått till studier. I diagrammet ovan visas att två av tre (63%) av de som skrivits ut uppfyller något av dessa kriterier. Hur fördelningar ser ut efter utbildningskategori framgår av diagram 12.

Diagram 12: Avslutanalys (n = 301)

Den första raden i diagrammet ovan anger andel utskrivna efter utbildning i förhållande till alla i samma utbildningskategori. I den andra raden anges andel utskrivna som uppnått målet och tredje raden visar hur stor andel av de utskrivna som uppnått målet relaterat till alla i gruppen. Den fjärde raden anger hur stor andel som börjat förvärsarbete i varje grupp. Således har 39% av alla som har grundskoleutbildning skrivits ut, av dem har 46% uppnått målet. Om vi däremot

studerar utfallet för *hela* gruppen har bara 18% uppnått sitt mål och 10% börjat arbeta. Utfallet inom utbildningskategorierna gymnasium/eftergymnasial utbildning är avsevärt bättre, där till exempel tre av fyra ungdomar (75%) av utskrivna i gruppen med gymnasieutbildning uppnått satta mål.

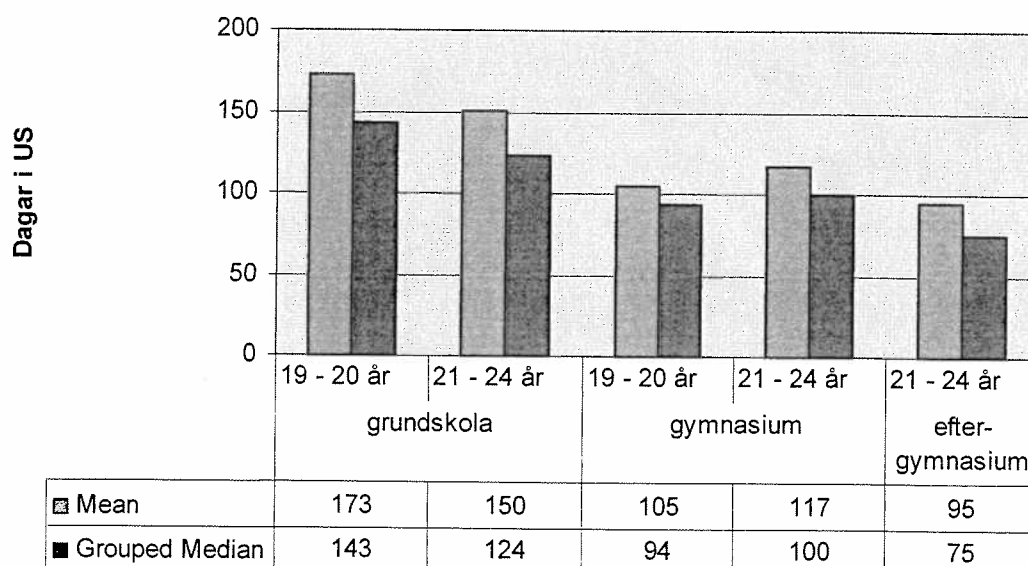
Ungdomar skrivs ut från US av flera skäl. En del flyttar till en annan kommun, andra återkommer inte utan uteblir utan att meddela orsak. Rent hypotetiskt kan ungdomarna själva ha skaffat arbete eller ordnat något annat av egen kraft, vilket de kanske inte alltid tycker att de behöver meddela US. Om utfallet för dem vet vi inget.

Vad som däremot framgår av diagram 12 ovan är att en dryg tredjedel (36%) av de ungdomar som har fullständig gymnasieexamen registrerats ha börjat arbeta och att nästan var fjärde (42%) har uppnått satta mål. Ingen av de ungdomar som registrerats sakna utbildning har kommit i arbete eller uppnått sina mål. Att utbildningsnivå har stor betydelse för utfallet blir uppenbart.

Kategorin "annat" omfattar olika utfall, till exempel ungdomar som hittat andra sätt att försörja sig på, har valt att sluta gå till US, två dödsfall, avslag på ansökan om ekonomiskt bistånd, bland annat. Det finns en orsak som återkommer mer frekvent – att ungdomar förs över till annan typ av försörjningsstöd, alfa-kassa eller aktivitetsstöd för 25-åriga.

Med tanke på planering är det också viktigt att veta hur länge utskrivna ungdomar har befunnit sig i Ungdomsslussens verksamhet. Därför beräknades medeltal och medianvärde för de utbildningskategorierna. Resultatet framgår av diagram 13.

Diagram 13: Socialtjänstpopulationen, antal dagar vid Ungdomsslussen uppdelat i ålder och tre utbildningskategorier



För ungdomar betraktas en arbetslöshetsperiod som lång om den överskrider 3 månader. Den administrativa gränsen är 100 dagar. I diagram 13 syns två tendenser. Den första är att vistelsetiden vid US - uttryckt i medelvärdet av antal dagar - är lägre för grupper med högre grundutbildning. De med grundskoleutbildning stannade drygt fem månader i Ungdomsslussen, jämfört med cirka tre månader för de med gymnasieexamen respektive eftergymnasial utbildning.

För det andra visas att medianvärdet (grouped mean) är lägre än medeltalet inom varje utbildningskategori. Det tyder på en skillnad (non-symmetrisk) i fördelningen av hur lång tid ungdomarna visats vid US inom varje grupp. Detta innebär i sin tur två saker. Ungdomar som blir kvar vid US, blir kvar mycket längre tid än förväntat, oavsett ålder och utbildning. Men det innebär *också* att det finns ungdomar som skrivs ut tidigare än förväntat, om vi enbart skulle utgå från medelvärdet.

INSATSER FÖR SOCIALTJÄNSTPOPULATIONEN VID UNGDOMSSLUSSEN

En inte oviktig insats för ungdomar som kommer till Ungdomsslussen är försörjningsstöd. Eftersom i stort sett alla ungdomar i åldern 18 – 24 år som söker försörjningsstöd i Järfälla kommun skickas till Ungdomsslussen, kan vi jämföra tidigare års hantering av denna åldersgrupp. Studerar vi utvecklingen över tid i Järfälla framgår följande.

Tabell 4. Ungdomar 18 – 25 år med socialbidrag 2003, 2005 & vid US 10 månader 2006 efter kön, i %

År	män	kvinnor	antal, total
2003	57%	43%	298
2005	56%	44%	292
2006 (US)	56%	44%	301

(Källa: Jansson, 2003, Hagberg 2006, egen bearbetning)

Det är förhållandevis stabilt mellan de tre jämförelseåren – cirka 300 ungdomar varav något fler unga män än kvinnor har registrerats uppbara försörjningsstöd (Hagberg, aa; egen bearbetning). Eftersom ungdomar med annan etnisk bakgrund än svensk kan ha svårt att få arbete, är det en viktig målgrupp. Det är därmed av intresse att undersöka om det kommer fler unga som inte är födda i Sverige till Ungdomsslussen, jämfört med tidigare år och en annan organisering av socialtjänstens arbete för denna målgrupp.

Tabell 5 Ungdomar 18 – 25 år med socialbidrag 2005 samt vid US 2006 efter etnicitet

År	född i Sverige		antal, total
	ja	nej	
2005	70%	30%	292
2006 (US)	65%	35%	301

(Källa: Hagberg 2006, egen bearbetning)

Tabell 5 ovan visar att det kommer något fler unga som inte är födda i Sverige till Ungdomsslussen 2006 än till socialtjänstkontoret i Järfälla år 2005. Detta kan i och för sig bero på demografiska faktorer, men en rimlig slutsats är ändå att verksamheten når just den målgrupp som verksamheten föresatt sig. Ett mål med verksamheten är också att rusta ungdomarna för ett inträde på arbetsmarknaden, via återgång till studier och/eller sådana insatser som kan leda till anställning. Frågan är i vilken utsträckning insatserna för målgruppen förändrats, jämfört med tidigare.

Tabell 6. Insatser uppdelat i tre kategorier 2005 samt vid US 2006, i % (flera insatser kan ha registrerats för en person)

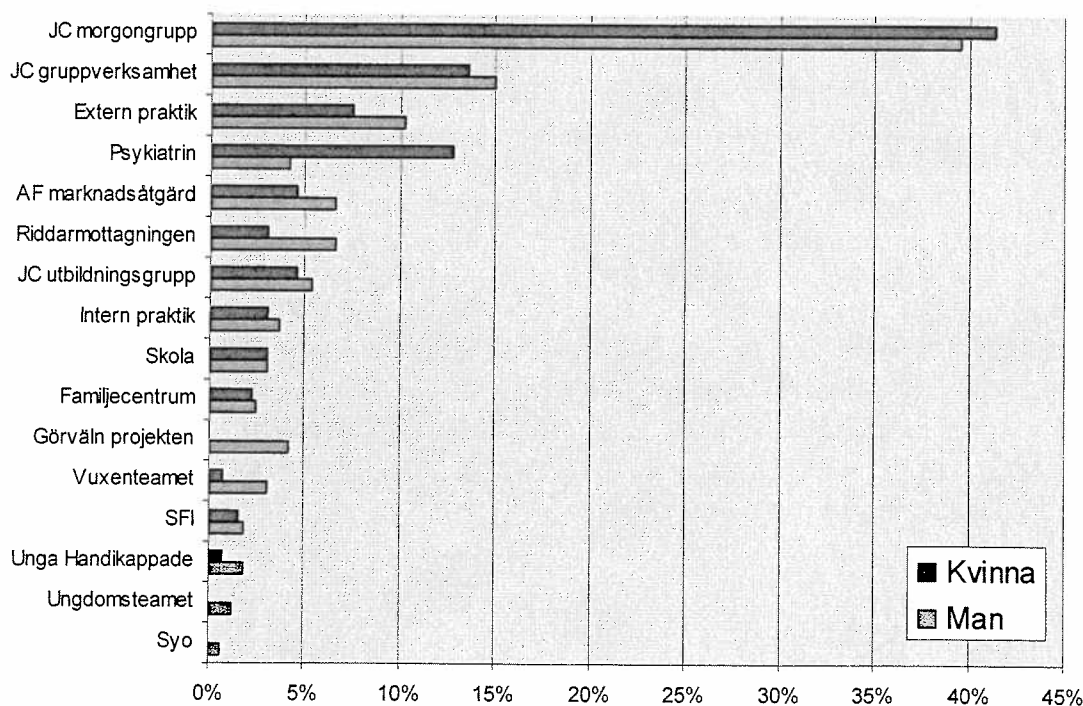
Insats	2005	2006/US
Arbetsmarknadsinsatser	68%	81%
Utbildn./skola	--	5%
Sociala insatser	45%	18%

(Källa: Hagberg 2006, egen bearbetning)

Av tabell 6 van framgår att arbetsmarknadsinsatserna ökat. En högre andel ungdomar genomgår någon form av insats som förknippad med arbete via US, jämfört med året innan. En annan intressant iakttagelse är att *inga* insatser förknippade med skola och/eller utbildning registrerades år 2005 vid socialtjänstkontoret. Vid US registrerades att detta i 5 % av fallen. Slutligen: i nästan hälften av fallen under 2005 noterades någon form av social insats, medan vid US är det bara i ett av fem fall som detta registrerats. Slutsatsen är att fokus i arbetet förskjutits mot ungdomarnas utbildning och inträde i arbetslivet, från de individuella sociala problem de möjligen också kan tänkas ha.

Den sorts insatser som görs vid Ungdomsslussen och som återspeglas indirekt i uppgifterna ovan framgår av följande.

Diagram 14: Socialtjänstklienter vid US – först beslutade insatser efter kön (n=300).
Antal kvinnor = 133; Antal män = 167

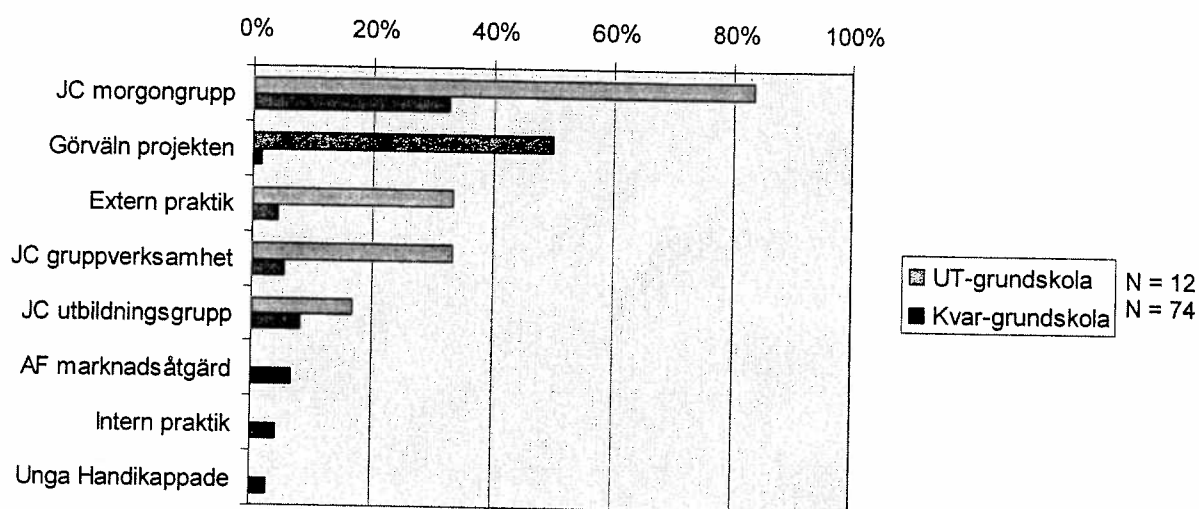


Fyra av tio deltar i morgongruppen, inte fullt två av tio i gruppverksamhet. Skillnad mellan könen visar sig stor i fråga om hur många som remitteras till särskilt psykiatrisk behandling, där de unga kvinnorna dominerar. Det motsatta gäller extern praktik och arbetsmarknadsinsatser, där

männen dominerar. Också i fråga om remittering till missbruksbehandling vid Riddarmottagningen dominerar männen. De unga kvinnorna bedöms således behöva delvis andra typer av insatser än de unga männen.

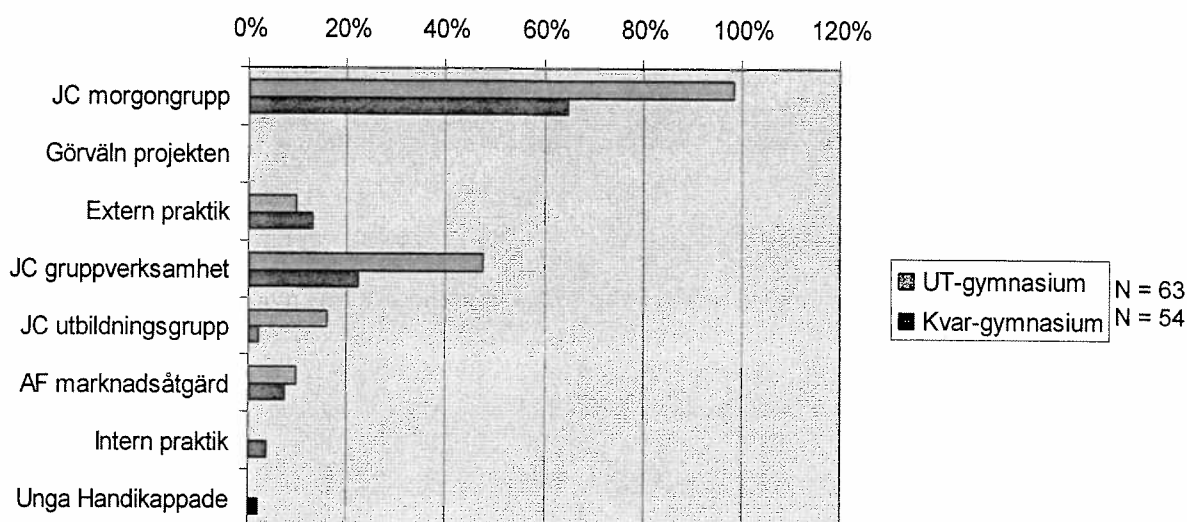
Vilka insatser som leder till vilket utfall studeras nedan efter vilken sorts grundutbildning ungdomarna har. Först undersöks gruppen som har grundskoleutbildning, avslutad eller oavslutad. Vilken typ av arbetsmarknadsinsatser har de som skrivits ut till arbete från US genomgått jämfört med dem som är kvar?

Diagram 15: Inskrivna med grundskoleutbildning: arbetsmarknadsinsatser efter utfall, definierat som att ha gått till förvärvsarbete respektive fortfarande är inskrivna vid i US.



Även om det bara är tolv ungdomar som har gått ut i arbete/motsvarande i denna grupp, finns det en del intressanta tendenser i materialet. Fler än fyra av fem av dem som lämnat US för arbete/motsvarande har varit med i morgongruppen på JobbCenter, hälften av dem som gjort praktik vid Görvålprojektet är i arbete. Det framstår som om olika former av praktik är den mest framgångsrika vägen för denna grupp, vilket borde vara av intresse att studera för en större grupp. För gruppen med gymnasieutbildning återfinns ett annat mönster.

Diagram 16: Inskrivna med gymnasieutbildning: arbetsmarknadsinsatser efter utfall, definierat som att ha gått till förvärvsarbete/motsvarande respektive fortfarande är inskrivna vid i US.



För ungdomar med gymnasieutbildning är uppenbarligen morgongruppen vid JobbCenter en avgörande väg ut från US, följt av medverkan i gruppverksamheten. Praktik av något slag framstår inte som lika kraftfullt verksamt för denna grupp, som för de med grundskoleutbildning, vilket kanske inte är att förvåna.

SAMARBETE INOM US : MED GEMENSAMMA ÖGON

Inledning

Ungdomsslussen är ett *samarbetsprojekt*. För att undersöka just samarbetet har personliga intervjuer genomförts med sex företrädare för de olika funktionerna – arbetsmarknads-konsulenter, arbetsförmedlare, yrkesvägledare, arbetspsykolog och socialsekreterare. Intervjuerna genomfördes med kvalitativ ansats med intervjuguide. Tre frågeområden behandlades: när respondenten först hörde talas om Ungdomsslussen, om något har förändrats i det dagliga arbetet med ungdomarna samt i så fall vad, vad som varit positivt samt vilka hinder man har stött på. Samtalen nedtecknades samt klarifierades direkt i intervjusituationen. Bandspelare har inte använts. För att ändå ge redovisningen ett visst mått av validitet har gjorts en genomgång, uppläsning av det nedtecknade, efter varje intervju, så noggrant som möjligt med förtydliganden och fördjupningar för att undvika oklarheter. Vissa delar av utsagorna har också brukats som direktcitat i texten för att belysa hur olika temata är konstruerade, men utan angivande av källa. Eftersom anteckningarna lästs upp och kontrollerats i sin helhet efter varje avslutad intervju får förfaringssättet anses acceptabelt under rådande förhållanden..

Tre temata har identifierats via intervjuerna. Det första handlar om de professionella och "vardagsnätverket" – hur det utvecklats och vad det betyder för samarbetet. Det andra temat berör kontakten med ungdomarna, hur US:s nya sätt att arbeta påverkar relationen till dem. Det tredje temat berör vad som behöver utvecklas i samarbetet inom Ungdomsslussen.

Upprinnelsen till Ungdomsslussen tycks egentligen ha en förhållandevis lång historia i Järfälla kommun. Redan under 1995 ställdes frågor om varför människor blev kvar inom socialtjänsten med ekonomiskt försörjningsstöd. 1998 skapades "Kraftkällan", ett projekt inom utbildnings- och kulturförvaltningen som syftade till att bistå flyktingar att komma i arbete. I projektet utvecklades en modell för att slussa ut arbetslösa människor i arbete och flyttades sedermera över till socialförvaltningen. När kommunens olika förvaltningar nåddes av uppgiften att det var problem med sysslolösa ungdomar som samlades i centrum under början av 2000-talet, samlades

man för att diskutera vad som kunde göras. En verksamhet startades, den så kallade Ungdomsgruppen, med fokus på förvärvsarbete, inte vilka problem ungdomarna eventuellt hade. Handläggare med kunskap om och närhet till arbetsmarknadsresurser arbetade med att motivera ungdomarna med syftet att de snabbt skulle komma ut i praktik eller motsvarande och inte vara kvar inom socialtjänsten. Ytterligare en verksamhet, Ungdomsalliansen, genomfördes som ett tidsbegränsat projekt under denna period, där en intensifiering av samarbetet mellan arbetsförmedlingen och socialtjänsten prövades.

I nästan tio år har det således diskuterats i Järfälla kommun hur olika förvaltningar gemensamt kan verka för att unga människor ska komma i arbete. Vissa försök har också gjorts med samarbete mellan ett par organisationer, men inget som involverar *alla* verksamheter i kontakt med särskilt unga människor på väg ut i arbetslivet. Det var först 2003 som det riktigt tog fart, när en arbetsgrupp formulerade behovet av samverkan mellan dem alla – ungdoms- och vuxenskolan, arbetsförmedling och socialtjänstens olika funktioner. Efter att ärendet behandlats i de olika förvaltningarna startade således Ungdomsslussen i december 2006.

Vardagsnätverket

En viktig del i arbetet på Ungdomsslussen är *nätverket*, att framförallt arbetskonsulenter och socialsekreterare sitter i samma lokaler, samma korridor och ser varandra dagligdags. Men inte bara det – de intervjuade uppfattar sig sammanlänkade i nätverket även om de inte sitter i samma lokaler. Vägen dit har inte varit helt okomplicerad – som en av de intervjuade säger – det har förekommit en del ”myndighetsboxning” och gör ibland kanske fortfarande så.

Vad menas med ”vardagsnätverk”, vad betyder det och vad är innebörden? I utsagorna återfinns ett antal undertemata, som konkret belyser vad det innefattar

- *Kommunikation*
- *Att ha ett ansikte, känna varandra*
- *Vi har gemensamma ögon*

Kommunikationen mellan de olika professionella rapporteras ha blivit bättre. Det framgår mycket tydligt i intervjuerna. Fasta, regelbundna, förhållandevis täta mötestider har uppenbarligen varit *en* verksam faktor, men det tycks framförallt ha varit andra saker som gynnat upplevelsen av att ha en god kommunikation. Ordval som ”naturligt informationsflöde”, ”lättare, vi träffas varje dag”, ”pratar med varandra hela tiden”, ”rakare, enklare, öppnare kanaler” – återfinns hos alla respondenter.

En intervjuad pekar på att även om ett visst samarbete redan förekom innan US, till exempel mellan arbetsförmedlingens ungdomshandläggare och JobbCenters arbetskonsulenter, så var det som enskilda öar av samarbete, utan koppling till andra i kontakt med ungdomarna. Nu är det inte så längre, nu går det ”ihop”.

Att känna varandra, att veta vilka de andra handläggarna är, oavsett vilken organisation han/hon tillhör, rapporteras var en av de viktigaste faktorerna för samarbetet. Detta är klassiskt i samarbetsstudier – vikten av att ’ha ett ansikte på’ den person man ska samverka med. Av utsagorna i denna studie att döma, skapar det förhållande att man känner varandra, enklare och framförallt bättre kommunikation mellan de olika handläggarna.

Att de verksamma inom Ungdomsslussen – oavsett vilken organisation de tillhör – rapporterar att de känner varandra och att just *det* gör det så mycket enklare att ta kontakt med varandra, är inget som uppstått eller kommit enkelt av sig självt. Bakom detta resultat finns projektledningens arbete med att skapa det som benämns *en gemensam värdegrund*. Resultatet, innebörden i det,

uttrycks i intervjuerna som att respondenterna uppfattar att de har "gemensamma ögon", "gemensamt språk, synsätt, vet vad vi pratar om", "vi ser samma saker".

En utsaga, "vi är jämlika", pekar på ett visst förhållande. Även om det framhålls i alla intervjuer att man uppnått en mycket bättre kommunikation, att man känner varandra, att det är lätt att ta kontakt med varandra och att man har ett gemensamt synsätt, så finns dissonanser i utslagorna som anger vissa hinder för en smidig samverkan, svåra ta sig förbi. De olika yrkesgrupperna positionerar sig utifrån det uppdrag och ansvarsområde man har från den egna organisationen.

De 'gemensamma ögonen' till trots, finns det i utslagorna moment av att handläggarna positionerar sig i förhållande till varandra, vilket tar sig olika uttryck, ges olika former. Tidigare studier visar att frågan om olika former av sekretess är ett sätt att avgränsa sig i samarbets-situationen. Ett annat är att gå in på de andra professioners ansvarsområde – att till exempel göra en färdig planering tillsammans med den unge/unga utan att ta kontakt med den handläggare som handhar just de resurserna. Båda dessa problem lyfts fram i utslagorna. Vad det synes handla om är att handläggarna uppfattas ha olika maktpositioner – att några kan "bestämma mer", där

budskapet som förmedlas är "det är vi som bestämmer". Samtidigt noterar respondenterna som lyfter fram detta att det "blivit bättre" – att man pratar om detta hela tiden.

Samma svårighet, att hitta det gemensamma och en jämlik position mellan de olika funktionerna i projektet, framgår av frågan om Kvarngymnasiets roll i Ungdomsslussen, vilket har varit föremål för en del diskussioner och särskilda insatser. Två av yrkes- och studievägledarna (SYV:ar), en från Kvarngymnasiet och en från Vuxengymnasiet, vistades under vårterminen i US:s lokaler två dagar i veckan och deltog i morgongruppen, men detta "--- gav inte så stort utbyte egentligen". Men också här rapporteras att till exempel socialsekreterarna blivit "--- lättare att få tag på, en personlig kontakt" - och att man fått bättre inblick i varandra arbete.

Vilken roll Kvarngymnasiet ska ha inom US har varit oklart. Det var ett av flera incitament till arbetet med att utveckla en gemensam värdegrund. Respondenterna rapporterar också rätt enhälligt att alla inblandande i US nu vet vad som styr de olika verksamheterna – till exempel att också gymnasieskolan har en förordning som reglerar verksamheten. Problem kan fortfarande uppstå med de olika regelverken, men frustrationen rapporteras ha blivit mindre, nu när de vet vilka "de andra är" och varför de handlar som de gör. Den vinst som rapporteras från skolans sida är att en ny kontakt mellan skolan och arbetsförmedlingen har utvecklats, som innebär att Af:s representant vid US besöker skolan för att till lärare och elever förmedla vikten av att fullfölja studierna och därigenom förhindra avhopp.

Nytt arbetssätt?

Det krävs ett visst mått av flexibilitet för att samarbeta om de ungdomar som Ungdomsslussen har kontakt med. Ibland att man får tänja på de gränser och ramar som egentligen avgränsar det egna arbetsområdet, menar en av respondenterna. Men i och med att det finns ett uppbyggt vardagsnätverk, är det lätt att "lyfta på luren". Via ett gott och förtroendefullt förhållande mellan de olika handläggarna, att veta vem det är man tar kontakt med, blir det en samverkan mellan *personer* – inte bara myndigheter. Just detta gör det möjligt att vara flexibel, att inte låsa sig vid det egna uppdraget. Samarbetet rapporteras också ha blivit allt bättre, ju mer de lär känna varandra. I utslagorna förekommer också frekvent ordval som "--- de är trevliga---", "--- kul att de är med och samarbetar---" och "--- nu: direktkanal ---".

Vad innebär det då det nya? Många av de intervjuade tar utgångspunkt i hur de själva arbetar, framförallt hur de själva möter och "ser" på ungdomarna. De jämför sedan sitt eget förhållningssätt till ungdomarna och uppgiften med de andra professionernas, för att slutligen

rapportera att det har skett någon sorts förändring, något som kanske bättre kan benämnas som *förskjutning av fokus*. Det är kanske just det som leder till att en del respondenter tar upp att arbetet på US kräver flexibilitet av dem.

I intervjuerna formuleras 'det nya' som att det går att " --- använda fler resurser snabbare, fångar upp ungdomarna snabbare", "närhet, direkthet", " --- vi ser samma saker, vi blir starkare för ungdomarnas räkning, i förhållande till andra /resurssystem;ea/". En konsekvens som rapporteras av flera respondenter är att " --- ungdomarna blir tryggare – de ser att vi ser dem – inte två olika - nu tydligare att vi är ett". I en utsaga framgår detta än starkare: " --- vi svarar samma sak inför ungdomarna" – vilket i sin tur leder till en trygghet för ungdomarna, att de känner sig sedda, bekräftade och att någon " --- bryr sig". Det som rapporteras ge trygghet, är paradoxalt nog att ungdomarnas handlingsfrihet begränsas – med mindre möjlighet att gå från den ena handläggaren till den andra och hävda att den eller den sa det eller det – " --- spelutrymmet för ungdomarna blir minimalt, vi blir starkare inför ungdomarna ---". En handläggare kan till exempel skriva på en lapp till den unge – "Jag kommer att informera socialsekreteraren", vilket gör att det blir tydligare för ungdomarna att de olika funktionerna i US är en helhet, där man

handläggarna informerar varandra. Samtidigt blir det färre professionella involverade i en ungs persons 'ärende', vilket gör det mindre rörigt.

Att det faktiskt handlar om kontroll av de unga skulle alltså kunna ses som en paradox i ett system som syftar till att vidga unga människors handlingsutrymme för steget in i vuxenvärlden. Men det är flera av de intervjuade som berör att större klarhet och tydligare gränser för vad ungdomarna kan begära och vilken hjälp de kan respektive inte kan få via US, tillsammans med större tydlighet - det leder till mindre frustration. Övertydlighet, säger en av de intervjuade " --- gör att ungdomarna vågar ta ett steg vidare, att de inte står och stampar – det kan vara ett litet steg, små steg är viktigt --- bli duktig inför sig själv ---". En annan intervjuad rapporterar att den goda kännedomen om vad olika funktioner, de olika professionerna och myndigheterna, har för uppdrag, resurser och uppgift tillsammans med ett gemensamt synsätt gör att onödiga hinder inte uppstår och det går fortare. Handlandet blir gränsöverskridande, det är lätt att aktivera alla resurser inom US, vilket här tolkas som *ett eget helt system*.

Något som förstärker detta är en utsaga som anger att den professionella ser sig som en länk i en lång kedja, som också får ta del av hur det går för ungdomarna – via en sådan möjlighet till uppföljning ges feed-back, vilket annars sällan sker. Det innebär således att de olika funktionerna får egna, professionella vinster av samarbetet.

Tydlighet, gränssättning för ungdomarna och gränsöverskridande för de professionella tillsammans med tät kommunikation och de professionellas goda kunskap om hela det system som US involverar, tycks vara det som de intervjuade identifierar som 'det nya'. Egentligen kan det knappast kallas nytt – att detta är produktionseffektivt är gamla sanningar. Men det finns något därutöver i det som rapporteras av de intervjuade, som anknyter till det som inledningsvis berördes – *förskjutning av fokus*. De intervjuade nämner nästan mangrant två händelser som bäst beskriver detta.

Den ena handlar om en ung person som socialsekreteraren inte bedömde kunna komma i arbete under överskådlig tid. Trots detta kunde arbetskonsulenter och andra arrangera så att denna person mot alla odds fick anställning. Socialsekreterarens utrop " --- men – de får ju jobb!" är nuen av de 'berättelser' som medarbetarna gärna nämner och som sprider sig inom organisationerna. I flera utsagor kommenteras också att en *förskjutning* har skett, från problemseende och

individualisering till resurstänkande och fokus på framtiden, på vad som behövs för att komma förbi det som hindrar den unge att bli självförsörjande.

Den andra händelsen är, när projektledningen arrangerade ett möte mellan skolans personal och några av de verksamma vid US. Det som då inträffade kan tolkas ha varit ett tydliggörande av att alla verksamheter anknutna till US kanske inte ska medverka på samma sätt. Flexibiliteten måste utsträckas inte bara till samarbetet mellan olika funktioners handläggare, utan även mellan olika grupper. Av intervjuerna framgår att resultatet av detta möte innebär, att en kompetens som finns inom en verksamhet – arbetsförmedlingen - tillgängliggörs för skolans lärare och elever på gruppnivå. Som en intervjuad uttrycker det: ”— mer ’vuxet.’ in i skolan --- bejaka behovet av möta vuxenlivet hos de unga”. Detta kan ske genom att skolan kallar olika arbetsgivare för att informera skoleleverna eller arrangera arbetsplatsbesök, något som arbetsförmedlingen kan tipsa om och medverka till. Problemet är att ungdomarna befinner sig i ett vakuum eller som respondenten uttrycker att det är ”--- en Lützendimma mellan ungdomarna och vuxenlivet” som gör det svårt för eleverna i skolan klart se vad arbetsgivarna kräver och efterfrågar. Också här handlar det om en förskjutning av fokus. Från att se det som två separata funktioner, som visserligen har ett gemensamt uppdrag men som ändå tacklar detta på olika sätt, till att utnyttja varandras kompetenser och resurser.

Att utveckla

Det är lätt att dra slutsatsen av det som redovisats ovan att medarbetarna vid Ungdomsslussen i Järfälla har varit synnerligen framgångsrika i att utveckla sitt samarbete. Det är i och för sig riktigt, de har på osedvanligt kort tid kommit osedvanligt långt. Men det är ett antal faktorer som behöver lyftas fram, ett antal undertema till vad de intervjuade rapporterar om hur de ser på US:s framtida arbete och som också delvis anknyter till några av det som redan berörts.

Att överskrida gränser mellan de olika funktionerna och professionernas roller kräver något särskilt av de inblandade. En av de intervjuade uttrycker det som att det måste göras på *rätt sätt*. Innebörden i utsagan tolkas som att det kan vara acceptabelt att både blanda sig i och handla , - ” --- trampa deras mark --- ” förutsatt att man diskuterar det, talar med varandra hela tiden. Det duger inte att komma med en färdig planering, som ett beordrande att nu ska just detta genomföras, utan att det har diskuterats innan.

Det är framförallt socialsekreterarna som agerar beställare för ungdomar i US:s socialtjänstpopulation. Hur det ska gå till när de vill ’beställa’ en viss insats av andra kan leda till konflikt och kräver särskild uppmärksamhet. I stort sett alla intervjuade berör detta. En annan fråga är *vilka* ungdomar som socialsekreterarna ska och/eller kan leda vidare in i US. Det finns risk, menar några respondenter, att socialsekreterarna sorterar ut vilka ungdomar som ska gå vidare, till praktikplats eller annan arbetsmarknadsinsats. Socialsekreterarna ”--- pratar på ett annat sätt – vad behöver du? ---” medan de andra funktionerna sätter fokus på framtida utbildning och arbete. Risken är att ungdomar blir kvar för länge, om de inte snabbt kommer i kontakt med hela den arsenal av insatser som US förfogar över. Socialsekreterarnas vid US har visserligen ”--- öppnat upp ---” i samarbetet, men frågan är om det räcker, säger flera av de intervjuade. Det krävs att de öppnar upp mer, att de bjuder in och lyssnar än mer på företrädare för de andra funktionerna.

Trepartssamtalet är den modell som flera intervjuade tar upp som lösningen på dilemmat, både på att professionerna har olika roller med olika regelverk liksom frågan om sekretess. Genom att den unga personen samtidigt träffar flera olika representanter för de olika funktionerna inom US, går det att tala i klartext. Denna samtalsform behöver utvecklas mer, menar man. Via det ges möjlighet till klarhet, bättre och snabbare insatser för fler ungdomar, alldeles oavsett vilka problem de har. För – som redan berörts ovan – ungdomar med stora problem har via US fått fast arbete – trots att särskilt socialsekreterarna inledningsvis bedömt att deras chanser till det var små.

Analys

Redovisningen antyder tre dimensioner eller möjliga slutsatser. Avslutningsvis analyseras dessa var för sig.

- Förskjutning av fokus

De professionellas sätt att bedöma ungdomarnas förutsättningar riskerar att leda till ett problemseende, att ungdomarnas individuella problem först måste lösas innan något annat kan göras. Det kan förhindra att ungdomar kommer vidare, säger de intervjuade. Inom Ungdomsslussen har de i stället arbetat sig bort från detta, genom att de *söker andra vägar*. Tillsammans har de olika professionerna inom US flyttat fokus från ungdomarnas eventuella problem till deras inträde och framtida möjligheter på arbetsmarknaden.

- Ett gemensamt vi

Att ändra perspektiv, att förskjuta fokus från individuella problem till de ungas framtida möjligheter, har gjorts möjligt genom att de professionella grupperna knutna till US inte bara ser sig själva som ett gemensamt "vi" – de beskriver också att de handlar som ett sådant. Från att agera som enskilda "öar" – som en av de intervjuade uttrycker det – har de gått från delat till helt, satt samman sina olika resurser och därigenom skapat ett eget helt system.

Också här tycks det handla om perspektivförskjutning. De professionella betraktar US:s alla insatser och resurser som sina, alldeles oavsett om dessa ingår i den egna funktionens insatsarsenal eller ej. Men de rapporterar även att detta inte sker helt smärtfritt, utan också kan ge upphov till konflikter i vissa sammanhang. Samtidigt talar ingen om att det inte går att komma förbi problemen – de går att lösa bara man talar med varandra, kommunicerar och håller kanalerna öppna sinsemellan. Problemen går att hantera eftersom US betraktas - som ett 'gemensamt vi'.

- Samarbete som process

Flera av de intervjuade tar upp att samarbete alltid är en process, något som man hela tiden måste arbeta med och kommunicera om. Utifrån framstår det ibland som att de intervjuade delvis befinner sig i något som vi kan kalla ett *förälskestadium* – att ha upptäckt ett sätt att arbeta med ungdomarna som leder till positiva överraskningar och nya erfarenheter, vilket väcker förtjusning och glädje inför arbetet. Men frågan är - vad händer sedan? När den första förtjusningen lagt sig, när detta bli vardag – fortsätter processen även då?

Processtänkandet innebär att arbetsgruppen inte ser US:s arbetssätt som en färdig modell, utan som något som måste vidareutvecklas hela tiden. Det går inte att vila på sina lagrar, utan arbetet till exempel med trepartssamtalen måste vidareutvecklas. Det är inte heller alldeles säkert att det gränsöverskridande de intervjuade beskriver att de aktivt tar del i, har funnit sina rätta former. Även om nästan alla intervjuade uttrycker stor entusiasm inför arbetet på US, finns det delar kvar att arbeta med.

ANALYS

Inledning

Arbetslöshet bland ungdomar 16 – 24 år i Sverige har de sista 25 åren varit högre än bland äldre. Data uppvisar i stort sett likartat mönster i de flesta europeiska länder. Däremot har inte de ungas arbetslöshet ökat mer än äldres, men den tenderar att stiga snabbare i konjunkturedgångar samtidigt som den minskar snabbare när konjunkturen går upp igen. Ungas arbetslöshet är också kortvarigare, jämfört med äldres. De höga arbetslöshetstalen för unga människor återspeglar därmed i första hand ett stort inflöde till arbetslöshet, men inte lång varaktighet. Ungdomsarbetslösheten i faktiska tal visar däremot att den är dubbelt så hög som för äldre åldersgrupper sedan början av 1990-talet (Forslund & Nordström Skans, 2006; Social Rapport 2006).

Även om ungdomar är arbetslösa under kortare perioder än äldre, kan arbetslöshet i samband med deras inträde på arbetsmarknaden ha långsiktiga konsekvenser (Nordström Skans, 2004). Under 1990-talet har också särskilt unga människors livsvillkor förändrats. I det så kallade *Välfärdsbokslutet (SOU 2001:54)* är en av slutsatserna att ungdomars välfärd försämrades under början av 1990-talet samt att återhämtningen under slutet av decenniet inte inneburit att man nått samma nivå som innan nittiotalets krisår (a.a., s 166 ff). Detta gäller även ungdomars andel av socialbidragstagarna, som ligger kvar på en betydligt högre nivå vid 2000-talets början samtidigt som andelen unga som varken studerar eller arbetar fördubblats bland 19 – 20-åringarna de senaste tio åren (Salonen, 2003).

Ungdomars etablering på arbetsmarknaden har förlängts, samtidigt som det inte går att tala om ungdomsgenerationen som en homogen grupp. Förutsättningar på arbetsmarknaden samt att det handlar om en stor ungdomskull utgör tillsammans med den enskildes socioekonomiska, etniska bakgrund och utbildningsnivå faktorer som påverkar etableringen. Framförallt noteras att unga som inte studerat på gymnasiet eller avbrutit studierna har svårast att komma in på arbetsmarknaden (Ungdomsstyrelsen, 2005; Social rapport, 2006; SOU 2007:2). Dessa förhållande motiverar samhällets insatser för ungdomsgruppen.

Sedan början av 1990-talet har svenska kommuner ansvar för att erbjuda alla ungdomar under 20 år gymnasieutbildning. 1996 fick kommunerna också ansvar för ungdomar som inte går i gymnasieskola (IFAU, a.a.). För detta har skapats olika arbetsmarknadspolitiska program, bland annat Kommunala ungdomsprogram (KUP) för ungdomar 18 – 20 år och den så kallade Ungdomsgarantin (UG) för gruppen 21 – 24 år. Programmen syftar till att ge utbildnings- och/eller yrkeserfarenhet som kan motivera till fortsatta studier samt öka ungdomarnas förutsättningar få arbete (a.a.). Arbetsförmedlingen kan även erbjuda så kallat allmänt anställningsstöd för unga 20 – 24 år, vilket rapporteras vara effektivt, men detta riktar sig mer till ungdomar som bedöms stå arbetsmarknaden nära (Lundin, 2007).

Inrättandet av Ungdomsslussen i Järfälla innebär ett ytterligare steg i arbetet med att rusta unga människor inför arbetsmarknaden. Målet för just detta projekt är, utöver att ungdomar ska återgå till utbildning alternativt inträde i arbetslivet, att skapa en enhetlig struktur i arbetet med ungdomar utanför arbetsmarknad och utbildningsväsendet. Ungdomsslussens organisering kan ses som ett sätt att försöka effektivisera de olika programmen, skapa synergieffekter utan hänsyn till organisatorisk hemvist. Via samordningen ska programmets tillgänglighet öka för ungdomar, oavsett vilka livssituationer de har. Frågan är då om Ungdomsslussen uppnått dessa mål.

Utfall

Under perioden december 2005 till och med oktober 2006 har Ungdomsslussen haft 418 ungdomar inskrivna, 6% av hela ungdomspopulationen i Järfälla. En dryg fjärdedel (28%) kom från Af till Ungdomsslussens JobbCenter, resterande (72%) tillhör det som här kallas socialtjänstpopulationen.

Via insatser vid Ungdomsslussens JobbCenter har 110 ungdomar fått arbete eller börjat studera. De utgör 42 % av alla som remitterats till denna verksamhet. 75 av de ungdomar som tillhör den så kallade socialtjänstpopulationen har börjat arbete/motsvarande, 16 har påbörjat/återgått till studier. Fyra av fem som börjat arbeta (84%) har gymnasieutbildning. Utfallet skiljer sig således avsevärt mellan ungdomar som har gymnasieutbildning och de som har genomgått grundskola, med eller utan slutbetyg. Det belyser utbildningsbakgrundens betydelse.

Det intressanta är att två av tre i socialtjänstpopulationen – de som uppbär socialbidrag – har börjat arbeta eller studera. Nu vet vi inte om det är hållbara lösningar. Tidigare studier antyder bland annat att andelen som också stannar kvar på arbetsmarknaden över tid riskerar att bli lägre. En sammanställning av internationella studier visar att överlag har resultaten av arbetsmarknadsåtgärder just för ungdomar varit nedslående (Giertz, 2007). Det finns emellertid ett par program motsvarande US, bland annat i Danmark och England, som visar att sysselsättningsgraden kan öka mellan 5 - 6 % (a.a., s 165). Andel sysselsatta ungdomar i Järfälla kommun i åldern 18 till 24 år per den 1 november ökade mellan åren 2005 och 2006 med just 5 %-enheter. Antalet arbetslösa i åldersgruppen som inte ingick i program minskade med en tredjedel (31%) 2006 jämfört med föregående år. Detta kan i och för sig bero på många olika faktorer, men US:s insatser har sannolikt del i den utvecklingen (källa: SCB 2007, egen bearbetning).

Insatser

Utöver egna sociala kontakter har etnicitet, ålder och utbildning betydelse för i synnerhet ungdomars möjligheter att komma ut på arbetsmarknaden (Behtoui, 2006). Det är egentligen bara det sista – utbildning - som går att påverka nämnvärt. US utnyttjar denna möjlighet, dels genom att förstärka en individs förmåga att framgångsrikt presentera sig för blivande arbetsgivare, dels genom hänvisning till det befintliga utbildningssystemet i syfte att avsluta avbrutna studier, påbörja högre studier eller komplettera, kanske med en yrkesinriktade utbildning. US förfogar också över andra insatser. De har här delats in i tre huvudkategorier. Utöver utbildningsvägledande insatser finns olika typer av arbetsmarknadsinsatser liksom sociala insatser.

Insatserna för ungdomar med försörjningsstöd inom Ungdomsslussen skiljer sig från de insatser som gjordes i den tidigare organisationen. Det har skett en förskjutning mot arbetsmarknadsinsatser och utbildning, från sociala insatser. Vidare: för ungdomar med gymnasieutbildning bedöms deltagande i morgongruppen vid JobbCenter vara en effektiv väg ut från US, följt av medverkan i gruppverksamhet. För ungdomar med grundskola är praktikplatsplacering en avsevärt mer verksam insats än andra insatser.

En annan viktig iakttagelse är, att insatserna för unga kvinnor är så annorlunda jämfört med de för unga män. De unga kvinnorna remitteras till öppenvårdspsykiatrisk kontakt i avsevärt högre utsträckning än de unga männen. De hänvisas i stället till praktikplacering i någon form eller till missbruksbehandling, mer frekvent än kvinnorna. Detta är samma resultat som

erhållits i tidigare studie av ungdomar med socialbidrag (Jansson, 2003). Detta har således inte förändrats nämnvärt under den studerade perioden.

Etnicitet

Ser vi till etnisk bakgrund framgår att en betydligt högre andel av alla ungdomar födda i utomeuropeiska länder är inskrivna vid US, jämfört med de svenskfödda. Arbetslösheten i denna grupp kan vara upp till fem gånger så hög som i den svenska gruppen. Ungdomar födda i Sverige är visserligen i majoritet i US:s socialtjänstpopulation, men deras andel minskar i de högre åldrarna. Slutsatsen är, att eftersom de utlandsfödda ökar sin andel i de högre åldrarna blir de kvar längre tid inom US. Tidigare forskning visar också att särskilt unga män födda i annat land än Sverige löper ökad risk för långtidsarbetslöshet (SOU 2001:54, s 161 ff).

Tid vid US

I fråga om hur länge ungdomarna som varit inskrivna vid US framgår följande. Ungdomar med gymnasieutbildning eller högre är i medeltal inskrivna vid US cirka tre månader, medan de med grundskoleutbildning i genomsnitt stannade drygt fem månader. Däremot visas att ungdomar som blir kvar längre, blir kvar betydligt längre tid än genomsnittligt, oavsett utbildningsnivå.

Samarbetsprojektet

Slutligen är frågan om samarbetsprojektet Ungdomsslussen uppnått målet att skapa en enhetlig struktur i arbetet med ungdomarna. Av intervjustudien framgår att det har skett en förskjutning av fokus, vilket också bekräftas av datasammanställningen ovan. Professionerna söker nu andra vägar, tillsammans har de flyttat fokus från ungdomarnas eventuella problem till deras inträde och framtida möjligheter på arbetsmarknaden.

Perspektivförskjutningen möjliggörs genom att de professionella knutna till US inte bara ser sig själva som ett gemensamt "vi" – de beskriver också att de handlar som ett sådant. Slutsatsen är att de tycks ha skapa ett *helt* system av sina respektive delar. US:s alla insatser och resurser ses som gemensamma, oavsett om de ingår i den egna funktionens insatsarsenal eller ej. Detta sker inte helt smärtfritt, utan kan ge upphov till konflikter. Samtidigt menar de intervjuade att de går att lösa via tät kommunikation. Problemen går att hantera eftersom US betraktas - som ett 'gemensamt vi'.

Vidare ses samarbetet som en process, som kräver omsorg, arbete och att man talar med varandra om det. De intervjuade verkar ha upptäckt ett arbetssätt som leder till positiva överraskningar och nya erfarenheter, vilket väcker förtjusning och glädje inför arbetet. Men frågan är - vad händer sedan, när detta bli vardag – kan processen fortsätta även då?

DISKUSSION OCH NÅGRA INTRESSANTA IAKTTAGELSER

De lågutbildade

Idealt sett ska alla ungdomar uppnå gymnasieexamen. Verkligheten ser emellertid annorlunda ut. Alla ungdomar kommer inte att nå det målet. Hur mycket motivationsarbete som de här ungdomarna än utsätts för – till exempel inom US - kommer de inte att uppnå det. Skillnaden mellan olika ungdomsgrupper visas också bland annat vara den, att ungdomar med kortare utbildning löper större risk att bli långtidsarbetslösa – en utveckling som eskalerat under slutet av 1990-talet (Ungdomsstyrelsen, 1998; SOU 2001:54). Svårast har de ungdomar vars föräldrar lever under socialt instabila förhållanden (SOU 2007:2).

Resultaten redovisade ovan antyder att bästa sättet att bistå ungdomar utan utbildning så att de blir självförsörjande, är ett direkt inträde i arbetslivet. Två aktiviteter identifieras, som väsentligen bidrog till att förverkliga detta: extern praktik och deltagande i Görvålprojektet.

I gruppen ungdomar med grundskoleutbildning finns 71 klienter med målsättning att bli självförsörjande och 14 med målet delvis självförsörjande. Av dessa 85 erbjöds 16 praktikplats och 10 deltog i Görvålprojektet. Det innebär att nästan var tredje (31 %) erhöll praktikplatsplacering. Tio av dem fortsatte direkt från praktik till anställning, vilket utgör ett framgångsrikt utfall på 40 % i gruppen. Detta resultat kan jämföras med gruppen ungdomar med gymnasieutbildning/högre utbildning, där utfallet var snarlikt (42 %).

En intressant iakttagelse är följande. Vid en delredovisning av utfallet för ungdomarna våren 2006 visades att ju fler insatser ungdomarna erbjöds, ju bättre utfall. Senare insamlade uppgifter tyder på att detta ledde till ökade ansträngningar inom projektet. Antalet insatser för varje ungdom ökade i någon mån. Eftersom förhållandevis få ungdomar ändå erbjöds praktikplats under hela den studerade perioden finns anledning att undersöka om just denna typ av insatser kan utvecklas, utökas och/eller målgruppen vidgas. Det är också ett av förslagen i utredningen *Från socialbidrag till arbete* (SOU 2007:1).

Frågan om kontroll

När ungdomar får en praktikplats, kontrolleras deras närvaro systematiskt. Den som uteblir utan orsak, avskrivs. Arbetskonsulenterna vid JC "håller koll". Detta tema återkommer i den kunskapssammanställningen som refererats ovan. I flera studier visas god effekt av kombinationen gott stöd i att söka arbete och relativt god kontroll med milda sanktioner om regelverket inte respekteras (Giertz, 2007, s 176). Detta är intressant eftersom de intervjuade i denna undersökning betonar att de strävar efter att vara tydliga och klart gränssättande i förhållande till ungdomarna, ett förhållningssätt som de menar möjliggör vuxenvärlden och arbetsgivarna, gör deras krav på de unga tydliga och begripliga. De förstår annars inte hur det fungerar. Det är en "Lützendimma" dem emellan, som en av de intervjuade säger. Uppenbarligen har US lyckats i att hitta en hanterbar lösning på det dilemma, som delvis kan ses som en paradox – att å ena sidan arbeta för att frigöra de ungas egna resurser och möjligheter och samtidigt begränsa deras handlingsfrihet. Kanske handlar det mer om att 'styra in' ungdomarna mer än att begränsa.

Att sätta mål

När ungdomarna möter en socialsekreterare vid US för första gången, kommer de överens en viss målsättning. Efter ett par månader är det rimligt bilden av vilka resurser och möjligheter den unge/unga har blir tydligare och bättre. Att så är fallet blir uppenbart eftersom det visas att målsättningarna justeras efter tre månader i 6 % i socialtjänstpopulationen.

För att undersöka om målformuleringarna kan fungera som ett prognostiskt instrument, gjordes en särskild bearbetning av socialsekreterarnas uppföljning med ungdomarna efter tre månader. Syfte var bland annat att försöka ta reda på om ungdomarna bedömdes vara arbetsmarknadsredo ("work-ready"). Det blev emellertid klart att socialsekreterarnas bedömning av en individs chanser att få förvärvsarbete inte kan användas som prognosverktyg. Avvikelsen med utfallet blev förhållandevis stor, överensstämmelsen 55 %. Ungdomarna fick således arbete i större utsträckning än vad socialsekreterarna bedömde. Det leder till två slutsatser. Den första slutsatsen är, att socialsekreterarna sannolikt inte förfogar över redskap för att bedöma ungdomarnas möjligheter att få förvärvsarbete. Risker blir då, att

ungdomarnas möjligheter underskattas, i vilket i sig kan bli förhindrande. Den andra slutsatsen är i konsekvens med det, att bedömningen av ungdomarnas möjligheter och resurser behöver förstärkas och förfinas, vilket också flera intervjuade lyfter fram. Kompetensen finns sannolikt inom US, men i just denna fråga har samarbetet inte utvecklats optimalt.

Genusperspektivet

Hur kan det komma sig att unga kvinnor blir remitterade till psykiatri och unga män till praktikplats alternativt missbruksbehandling? Är det verkligen så att unga kvinnor är mer deprimerade än män, eller är det fråga om en särskild diskurs alternativt en specifik socialtjänstkultur som gör att unga kvinnor bedöms ha andra problem och behov än unga män?

Det må vara hur det vill med detta, men häri ryms ett allvarligt problem. Om det är så att unga kvinnor som tar kontakt med socialtjänsten i första hand bedöms vara i behov av psykiatrisk vård och därmed inte kan delta i olika program, till exempel inom US, är risken överhängande att detta överflyglar möjligheten för dem att rusta sig inför ett inträde i arbetslivet. Detsamma gäller lågutbildade unga mödrar – om de i första hand ses som mödrar och ansvariga för sina barn och hemmet, riskerar det att på samma sätt låsa dem för lång tid vid tillfälliga, slitsamma låginkomstyrken, deltidsarbete och olika transfereringssystem. Att detta riskerar att bli ett livslångt dilemma framgår av flera olika studier (SOU 2001:57; Gunnarsson, 2000; Kullberg, 1994). Det som sker i vissa av dessa fall är att betrakta som en underlåtenhetssynd.

Ungdomsslussen - en modell som kan exporteras?

Det finns personer verksamma vid US som går att identifiera som så kallade nyckelpersoner och eldsjälar, inför ungdomarna, arbetet med dem liksom inför samarbetet runt omkring dem. Vad händer om någon eller några av dessa försvinner? Det leder också till frågan om det är möjligt att bygga upp en liknande verksamhet någon annan stans.

Som de intervjuade beskriver sitt arbete är det både ett dilemma och en tillgång att de kommer från olika organisationer, utgör olika professioner och har olika uppdrag. Att samorganisera dessa funktioner till exempel under en huvudman är nödvändigtvis inte en framgångsrik väg, om ens önskvärd. Det som däremot förenar de intervjuade är att de tycker sig ha en gemensam värdegrund, vilket också varit målsättningen för projektledningens arbete med bland annat seminarier om just detta.

Kanske ligger hemligheten i att Ungdomsslussen lyckats relativt bra på rätt kort tid just i spänningsförhållandet mellan olikheterna. Att hela tiden stå inför utmaningar som ställer krav på öppen och tydlig kommunikation, att det går att använda resurser som man i en separerad, avskild organisation inte förfogar över – med risk för övertramp in på andras ansvarsområden – att det skapar ett kreativt och öppet arbetsklimat som förstärks av att också få feedback när det går bra för ungdomarna - att just dessa ingredienser skapar några av de förutsättningar som krävs för ett framgångsrikt samarbete mellan de olika organisationerna och dess medarbetare.

Svaret på frågan om Ungdomsslussen arbetar efter en modell som går att exportera är – kanske. Det beror på. Precis som i andra sammanhang är den typ av samverkan som genomförs vid US ett vågspel, där det krävs både mod och storsinnet av dem som medverkar. Det är en äventyrlig seglats som om den ska anträdas nog kräver ett särskilt sinne och ett eller annat flytetyg som kan fungera i nödsituationer. Men framförallt kan det leda till nya överraskande insikter, i detta fall om unga människors möjligheter, trots allt.

Referenser

- Behtoui, A (2006). *Unequal opportunities: the impact of social capital and recruitment methods on immigrants and their children in the Swedish labour market*. Linköpings universitet: Institutionen för samhälls- och välfärdsstudier: Linköping Studies in arts and science (akad.avh.) <http://urn.kb.se/resolve?urn=urn:nbn:se:liu:diva-7789> (2007-02-06)
- Forslund, A & Nordström Skans, O (2006). *(Hur) hjälps ungdomar av arbetsmarknadspolitiska program för unga?* Uppsala: IFAU rapport 2006:5
- Greitz, A (2007). Aktivering av socialbidragstagare. I: *Från socialbidrag till arbete*. SoU 2007:2. Stockholm: regeringskansliet
- Gunnarsson, E (2000). Kvinnors fattigdom – könsperspektivet i forskning om socialbidrag och fattigdom. I: *Socialvetenskaplig Tidskrift*, 1 – 2, (7), s 57 - 71
- Hagberg, M (2006). *Unga vuxna med socialbidrag. En kvantitativ studie av socialbidragstagare i Järfälla*. (C-uppsats från socionomlinjen). Stockholms universitet, Institutionen för socialt arbete/Socialhögskolan, Stockholm
- Jansson, A (2003). *Socialbidragstagande bland ungdomar – en studie i Järfälla kommun*. (C-uppsats från socionomlinjen). Stockholms universitet, Institutionen för socialt arbete/Socialhögskolan, Stockholm
- Kullberg, Ch (1994). *Socialt arbete som kommunikativ praktik. Samtal med och om klienter*. Linköpings Universitet: Linköping Studies in Arts and Science no 115 (akad.avh.)
- Lundin, D (2007). *Subventionerade anställningar för unga – en uppföljning av allmänt anställningsstöd för 20 – 24-åringar*. Uppsala: IFAU rapport 2007:1
- Nordström Skans, O (2004). ”Scaring effects of the first labour market experience”. Working paper 2004:14, IFAU, Uppsala
- Pensjö, A (2006), *Arbetslösa ungdomars attityd till arbete, arbetsmarknadsåtgärder och deras framtidstro*. . (C-uppsats från socionomlinjen). Stockholms universitet, Institutionen för socialt arbete/Socialhögskolan, Stockholm
- Salonen, T (2003). *Ungas ekonomi och etablering. En studie om förändrade villkor från 1970-talet till 2000-talets inledning*. Stockholm: Ungdomsstyrelsen skrifter 2003:9
- Social Rapport 2006*. Rapport – tematiskt översikt och analys. Stockholm: Socialstyrelsen
- SOU 2001:54. *Ofärd i välfärden*. Antologi/Kommittén Välfärdsbokslut. Stockholm:Regeringskansliet/Fritzes förlag
- SOU 2007:2. *Från socialbidrag till arbete*. Stockholm: Regeringskansliet
- Ungdomsstyrelsen, 2005. *Fokus 05 – an analys av ungas etablering och egen försörjning*. Stockholm: Ungdomsstyrelsens skrifter 2005:10

Ungdomsstyrelsen, 1998. *Vid sidan av – om ungas inträde på arbetsmarknaden*. Stockholm: Ungdomsstyrelsens utredningar nr 13

SCB statistik

- (1) "Befolkning - Utrikes födda efter kommun, civilstånd, ålder och kön. År 2001-2005"
- (2) "Befolkning - Befolkningen efter kommun, civilstånd, ålder och kön. År 1968-2005"
- (3) "Befolkning - Utländska medborgare efter kommun, civilstånd, ålder och kön. År 1973-2005"
- (4) "Befolkning efter ålder, kön, svensk och utl bakgr (RTK:s def.) och nationalitet. År 1997-2005"